

ตามรอย...

ธรรม

ที่นคร...

เมืองธรรม

เชิญตามรอยธรรม
ที่เมืองนคร
อย่างเป็นระบบ
สม่ำเสมอ
อันควรค่าดีมีค่า
ในรสแห่งธรรม





“นครศรีธรรมราช” หรือที่เคยแปลว่า “นครอันงามสง่าแห่งพระราชธานีธรรม” นั้น
ดั้งเดิมเคยมีชื่อว่า “สิริธัมมนคร” ซึ่งอาจแปลได้ว่า “ถิ่นฐานบ้านเมืองของผู้คนที่มีธรรมเป็นศรีและ
สง่า” และขอเชิญชวนมาร่วมกัน “ตามรอยธรรม” กันที่ “นคร - เมืองธรรม” ให้สมนามของเมือง
และให้ยิ่งกว่าที่ ททท.กำลังนำเสนอว่าเป็น “นครสองธรรม” ที่ใครก็ตาม “ต้องห้ามพลาด”

การชวนท่านทั้งหลายตามรอยธรรมที่ “นครเมืองธรรม” ให้สอดคล้องกับ “การท่องเที่ยว
วิถีไทย” และ “มีธรรม” ในครั้งนี้ เริ่มที่ “คอนพระ” อันเป็นแดนศักดิ์สิทธิ์ที่สถาปนาองค์พระบรม
ธาตุเจดีย์ที่เป็นมรดกธรรมสำคัญที่สุดบนคาบสมุทรแห่งเอเชียอาคเนย์และกำลังอยู่ในระหว่างการนำ
เสนอสู่การขึ้นบัญชีเป็นมรดกโลกของ Unesco และครบวาระ ๑๐๐ ปี แห่งการสถาปนาเป็นพระ
อารามหลวง (พ.ศ.๒๔๕๘ - ๒๕๕๘) ในขอบเขตที่กว้างกว่าเดิม สอดคล้องกับป้ายประกอบการ “เรียน
รู้บูชาพระบรมธาตุ” ที่ได้จัดทำและติดตั้งไว้พร้อมสำหรับผู้สนใจ “เรียนรู้-บูชา” อย่างตั้งใจ ก่อนที่จะ

ตามรอย...RSSM
ที่นคร...เมืองRSSM



นำท่านไปยัง “บุญสถาน” ต่าง ๆ ที่หลากหลาย ทั้งในตัวเมืองและรายรอบออกไปทั่วทั้งจังหวัด
รวมไว้อย่างถ้อยทั่วทุก “รอยธรรม” ทั้งพุทธ พราหมณ์ จีน อิสลาม คริสต์ ตลอดจนอื่น ๆ รวม
ทั้งถิ่นพำนักครูบาอาจารย์ของเมืองนคร “ประเพณีมีธรรม” กระทั่ง “ธรรมชาติที่เมืองนคร”
ซึ่งล้วนแล้วแต่ “คร่ำคร่าต่อการพักผ่อน เพลิดเพลิน ตื่นตาในรสแห่งธรรม” ที่มีอยู่ในทุกที่และวิถี
ขอเชิญชวนแวะเวียน “นครเมืองธรรม” อย่างสม่ำเสมอ เพราะ “ธรรม” ที่มีหลากหลาย
หลายและล้วนเลอค่าตาม “วิถีไทย-วิถีธรรม” ที่ “ห้ามพลาด” อย่างยิ่ง

การท่องเที่ยวแห่งประเทศไทย (ททท.) นครศรีธรรมราช

หอจดหมายเหตุพุทธทาส อินทปัญโญ และ บวรนคร - สุธีรัตนามูลนิธิ
พุทธศักราช ๒๕๕๘







พระบรมธาตุเจดีย์นครศรีธรรมราช กับ ๒๔ สิ่งควร “เรียนรู้และบูชา” ที่นครดอนพระ

ท่านอาจารย์พุทธทาสที่สวนโมกข์ผู้เคยมาแสดงธรรมที่พระวิหารหลวง วัดพระธาตุเมื่อวันที่ ๒๗ พฤษภาคม พุทธศักราช ๒๔๙๒ กล่าวว่าทนายทุกเม็ด ที่ลานพระบรมธาตุเมืองนครนั้นศักดิ์สิทธิ์ทั้งนั้นเพราะเหยียบย่ำโดยผู้ศรัทธากัน มาอย่างต่อเนื่องนับพันปี ในขณะที่คุณธรรมทาส พาณิชแห่งคณะธรรมทาน ซึ่ง ประเด็นว่าคนเมืองนี้มีบุญ สร้างทำเป็นพระธาตุยอดทองสูงลิ่วมองเห็นจากทุก ทิศเสมือนนิพพานธรรมที่แม้อยู่สูงแต่ก็สามารถสัมผัสเห็น พิงหมายปองและไป ให้ถึง ซึ่งสอดคล้องกับนานาจารีกบนแผ่นดินของหุ้มปลียอดอายุหลายร้อยปี เช่นที่ จารึกไว้ว่า “ขอให้สำเร็จสมบัติสามประการ คือ มนุษย์สมบัติและสวรรค์สมบัติ มีพระนิพพานสมบัติเป็นที่สุด ตามประเพณีพระอริยเจ้าแต่ก่อนนั้นแล”

การตามรอย “๒๔ สิ่ง ควรเรียนรู้และบูชา” ในวัดพระมหาธาตุ วรมหาวิหาร นครศรีธรรมราช อาจแบ่งเป็น ๓ กลุ่ม ๆ ละ ๘ รอยธรรม สำคัญ ประกอบด้วย ชั้นในในพระวิหารคด ชั้นนอกพระวิหารคดที่มีมาแต่ เดิม และที่สร้างเพิ่มขึ้นในระยะหลัง ทั้งหมดเกี่ยวเนื่องกับตำนานต่าง ๆ ซึ่ง แสดงว่าพระบรมธาตุเจดีย์นครศรีธรรมราชนี้ประดิษฐาน ณ หาดทรายแก้ว แห่งนี้หลังจากพุทธกาลไม่นาน มีสถานะเป็นศาสนสถานสำคัญที่สุดของ ภูมิภาคบนคาบสมุทรไทย-มาเลย์ หรือเอเชียอาคเนย์ ผ่านการสืบสานบูรณะ ปฏิสังขรณ์สืบมานับพันปี ถือเป็นหนึ่งในต้นแบบแห่งอารยสถาปัตยกรรม ของภูมิภาคทั้งไทยและเอเชียอาคเนย์ ประกอบด้วย ๔ เจดีย์สถานสำคัญ องค์พระธาตุเจดีย์ วิหารพระศรีมหาโพธิ์ พระวิหารหลวงประดิษฐาน องค์พระศากยมุนีศรีธรรมราช มณฑปพระพุทธรูปจำลอง และ อื่น ๆ ดังนี้

พระบรมธาตุเจดีย์นครศรีธรรมราช

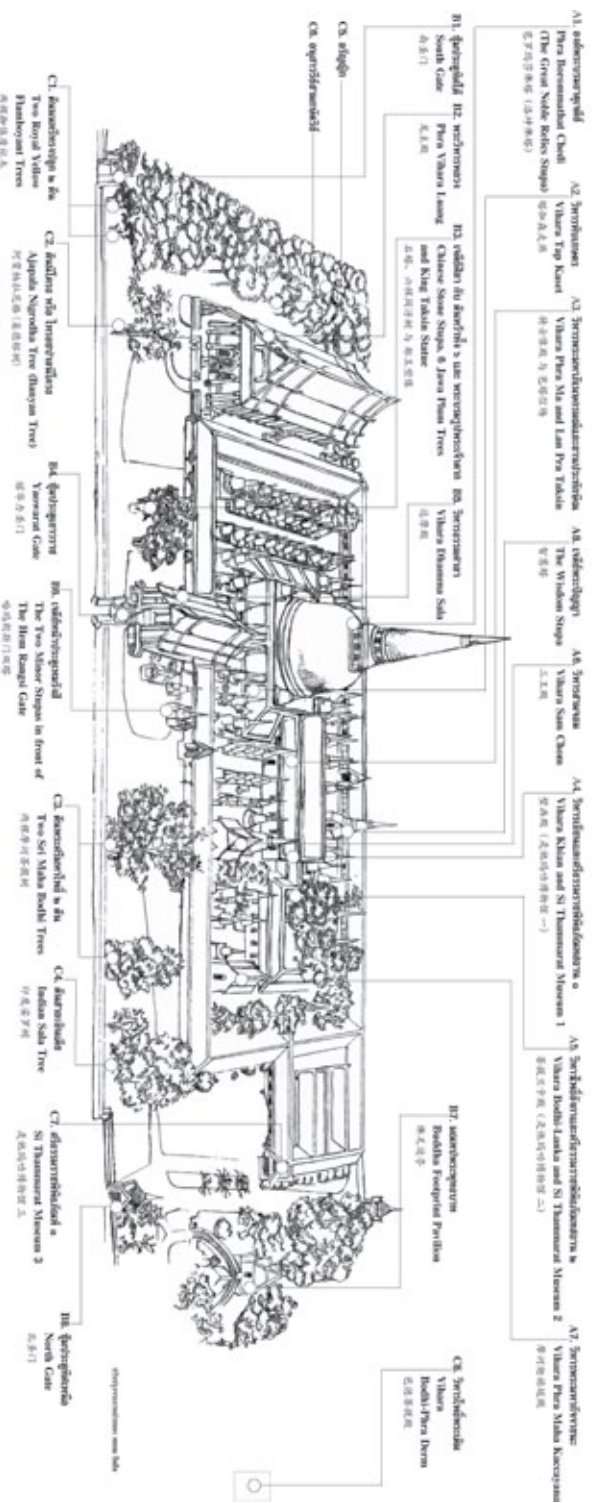
วัดพระมหาธาตุวรมหาวิหาร นครศรีธรรมราช

Wat Phra Mahadhat Woramahawihan, Nakhon Si Thammarat

佛寺玛哈泰优雅皇家寺庙

"ขอให้ท่านเยี่ยมชมวัดพระมหาธาตุ นครศรีธรรมราช มีพระมหาธาตุเจดีย์ที่สวยที่สุด สามารถชมวิวพระอรินทน์จากชั้นถ้ำนันทะ"

สำหรับท่านที่สนใจเยี่ยมชมพระธาตุเจดีย์



พระบรมธาตุเจดีย์นครศรีธรรมราช จากตำนานเชื่อกันว่าพระอภัยมณีและพระราชนัดดาของพระอภัยมณีได้มาสร้างพระธาตุเจดีย์นี้ขึ้นที่วัดแห่งนี้ เพื่อเป็นอนุสรณ์แก่พระอภัยมณีและพระราชนัดดาของพระองค์ท่าน ซึ่งพระบรมธาตุเจดีย์นี้มีความสำคัญยิ่งนัก เพราะเป็นปูชนียสถานที่สำคัญของชาวนครศรีธรรมราช และเป็นปูชนียสถานที่สำคัญของชาวนครศรีธรรมราช และเป็นปูชนียสถานที่สำคัญของชาวนครศรีธรรมราช และเป็นปูชนียสถานที่สำคัญของชาวนครศรีธรรมราช



๘ สถานที่สำคัญภายในพระวิหารคด

- | | |
|--|----------------------------|
| A1. องค์พระบรมธาตุเจดีย์ | A2. วิหารทับเกษตร |
| A3. วิหารพระมหากษัตริย์และลานประทักษิณ | A4. วิหารเขียนและพิพิธภัณฑ |
| A5. วิหารโพธิ์ลังกาและพิพิธภัณฑ | A6. วิหารสามจอม |
| A7. วิหารพระกัจจายนะ | A8. เจดีย์พระปัญญา |

๘ สถานที่มีมาแต่เดิม ภายนอกพระวิหารคด

- | | | |
|---------------------|-----------------------|--------------------------------|
| B1. ซุ้มประตูทิศใต้ | B2. พระวิหารหลวง | B3. เจดีย์ศิลาใต้ต้นหว้าทั้ง ๖ |
| B4. ซุ้มประตูยาวราช | B5. วิหารธรรมศาลา | B6. เจดีย์หมู่น้ำประตุมะรุ้งสี |
| B7. มณฑปพระพุทธบาท | B8. ซุ้มประตูทิศเหนือ | |

๘ สถานที่สร้างใหม่ภายนอกพระวิหารคด

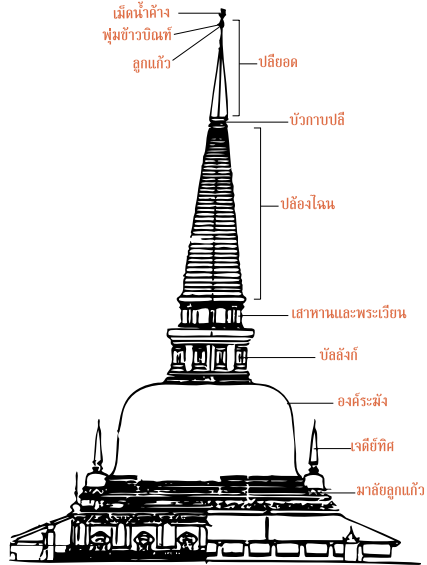
- | | |
|---|------------------------------------|
| C.1 ต้นนทรี ๒ ต้นที่ซุ้มประตูทิศใต้ | C.2 ต้นนิโครธด้านหน้าพระวิหารหลวง |
| C.3 ต้นพระศรีมหาโพธิ์ ๒ ต้นหน้าองค์พระ | C.4 ต้นสาละอินเดีย |
| C.5 อนุรักษ์ในพระบรมธาตุ และ หออนุสรณ์ท่านปาน | C.6. อนุสาวรีย์พระนางเหมชาลา-พระหน |
| ทกุมาร, อนุสาวรีย์พระเจ้าศรีธรรมโศกราช-พระนางเลือดขาว และ สมเด็จพระเจ้าตากสินมหาราช | |
| C.7 พิพิธภัณฑพระวิหารคด | C.8.วิหารโพธิ์พระเดิม |

๘ สถานสำคัญภายใน พระวิหารคด

AI. องค์พระบรมธาตุเจดีย์

“เมื่อได้ภูมิชัยแล้ว เจ้ากนกภาษาให้ขุดหลุมขนาดกว้างยาวและลึกเท่ากัน คือ ๘ วา รองพื้นด้วยศิลาขนาดใหญ่อ่างมั่นคง ทำสระลูกหนึ่งด้วยปูนเพชรขนาดกว้างและลึก ๒ วา เอาสิ่งต่าง ๆ ที่กษัตริย์ลี้ंगाเคยถวายมาแต่ต้น คือแม่ขันที่บรรจุน้ำพิষণานาคลอยลงในสระ (และมีเรือสำเภาทองซึ่งบรรจุมอบพระบรมสารีริกธาตุลอยในแม่ขันนั้น) นำเครื่องพุทธรูปขาลงไปวางไว้ ให้หามตุ้มที่บรรจุทองคำขนาดตุ้มละ ๓๘ คนหามลงไปทั้ง ๔ ตุ่มวางไว้ที่มุมสระ มุมละใบ เจ้ากนกภาษาอุทิศว่าอย่าให้น้ำในสระเหือดแห้ง รูปเทียนดอกไม้อย่าให้สูญหาย ขอให้ยืนยงอยู่จนศักราช ๕,๐๐๐ ... พระบรมธาตุเจดีย์องค์นี้ภายในบรรจุด้วยแก้วแหวนเงินทองนานาชนิดที่มีผู้นำมาบูชา ที่ยอดประดับด้วยดวงแก้วที่พญานาคเคยนำมาบูชาพระบรมสารีริกธาตุแล้วพรานสุรีเก็บมาถวายพระเจ้าศรีธรรมไตรปิฎก ข้างนอกใช้ปูนฉาบทำพระอรหันต์ยืนไหว้รอบพระบรมธาตุทั้ง ๘ ทิศ ทิศละองค์ส่วนที่อาสน์ของพระธาตุเจดีย์ทำเป็นข้างล่อหัว จากนั้นจึงทำบันไดขึ้นสู่พระเจดีย์นั้น” (ตำนานพระบรมธาตุนครศรีธรรมราช) องค์พระบรมธาตุเจดีย์ทรงโอคว่ำอยู่บนฐานลานประทักษิณสี่เหลี่ยม มีเจดีย์ทิศ ๔ มุม บัวกลา ๕ ชั้น เหนือบัลลังก์มี ๘ เสาศาและ ๕๒ ปล้องไฉน สูงเรียวยาว มีปลียอดหุ้มทองประดับปลายด้วยพุ่มข้าวบิณฑ์ประดับลูกปัดหินและแก้ว ๔ ชั้น แกนกลางประดับลูกแก้วหินผลึก ๘ ลูก มีการตีความปริศนาธรรมในหลายแนว เช่น หมายถึง อริยสัจ ๔ มรรคมีองค์ ๘ หรือ มรรค ๔ ผล ๔ ปล้องไฉน ๕๒ ปล้องหมายถึงอายุของพระพุทธศาสนาสมัยพระมหาสมณโคดม ๕,๐๐๐ ปีกับ ๑๐๐ ปีก่อน และ ๑๐๐ ปีหลัง หรือว่าด้วยเรื่องของจิต ๑ และเจตสิก ๕๒ บางตำนานระบุความสูง ๓๗ วา หมายถึงโพธิปักขิยธรรม ๓๗ ประการอันเป็น หลักการปฏิบัติเพื่อการบรรลุธรรม ปลายยอดหนึ่งเดียวเป็นทองคำประดับด้วยหินแก้วผลึกเสมือนหนึ่งนิพพานธรรมอันเป็นที่หมายสูงสุดของชาวพุทธทั้งหลาย (โพธิปักขิยธรรม ๓๗ ประกอบด้วย ๗ กองธรรม คือ สติปัญญา ๔ สัมมปทาน ๔ อิทธิบาท ๔ อินทรีย์ ๕ พละ ๕ โพชฌงค์ ๗ อริยมรรค ๘)





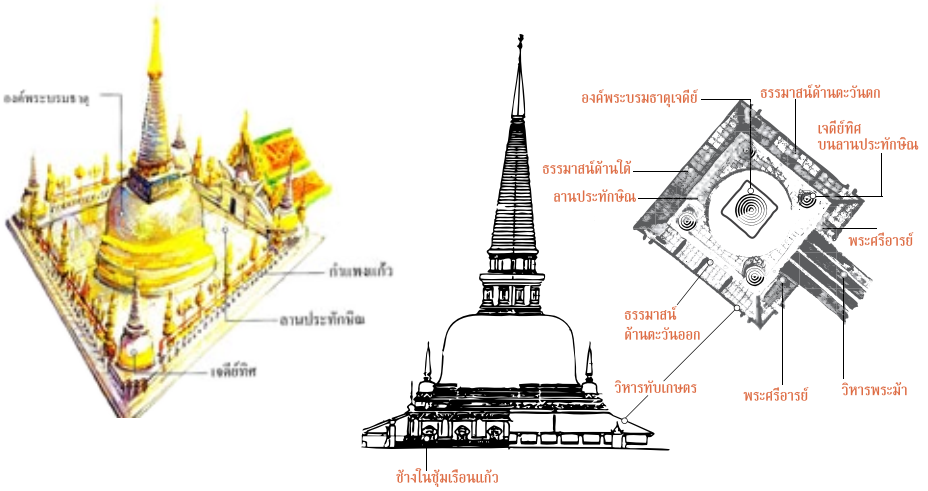
ข้อลูกแก้วกับดอกไม้ทองบนพานทองรูปบัวหงายภายในกรวยครอบบนยอดพระบรมธาตุ

ข้อลูกแก้วกับดอกไม้ทองบนพานทองรูปบัวหงายภายในกรวยครอบบนยอดพระบรมธาตุ



พุ่มข้าวบิณฑ์ประดับลูกแก้วหินพลีและลูกบิดประเภทต่างๆ ปลายสุดเป็นบาตรทอง

ภาพร่างที่ปลายปลียอดองค์พระบรมธาตุเจดีย์สามารถยอถวกรวยครอบออกได้



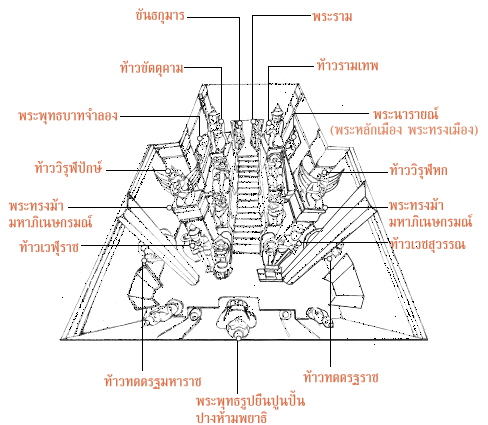
A2. วิหารทับเกษตร

วิหารลักษณะพิเศษ มีน้อยแห่งในประเทศไทย สร้างรอบทิพศิรีหรือระเบียงดินธาตุ ที่มีพระศรีอารีย์และซุ้มช้างอย่างลึกลับ สลับกับพระพุทธรูปปางประทานอภัยในซุ้มเรือนแก้ว ปูนปั้นอย่างวิจิตร เป็นพระวิหารสำหรับกรแสดงและปฏิบัติธรรม มีธรรมาสัน ๓ ด้าน สำหรับพระภิกษุมาฝึกฝนพัฒนาจนกว่าจะได้แสดงฝั่งตะวันออกของพระผู้มีความสามารถ สมัยก่อนมีการ “สวดด้าน” อ่านนิทานพื้นบ้านทำนองเสนาะของภาคใต้เพื่อรอพระภิกษุแสดงธรรม ลักษณะเดียวกับการสวดไอ้เอ้วหารรายในพระนครที่กล่าวกันว่านำแบบออกไปจากเมืองนคร



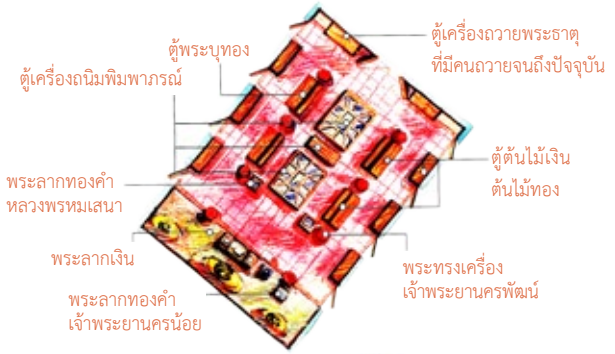
A3. วิหารพระมหาภิเนษกรมณ์ และลานประทักษิณ

วิหารหลักทางขึ้นลานประทักษิณรอบองค์พระบรมธาตุเจดีย์ ภายในประดิษฐานมรดกศิลปกรรมชิ้นสำคัญของชาติ อาทิ ภาพปูนปั้นนูนสูงแสดงปางมหาภิเนษกรมณ์สมัยอยุธยา พระพุทธรูปปางจำลอง ประติมากรรมปูนปั้นลอยตัวของเหล่า “ภาพยนต์” รวมทั้ง “ซัตตคามรามเทพ” ผู้พิทักษ์พระบรมสารีริกธาตุ และบานประตูสู่ลานประทักษิณจำหลักภาพนูนสูงของสองเทพ “ขันธกุมารและรามเทพ” ที่เฝ้าแกลงดงมายัง



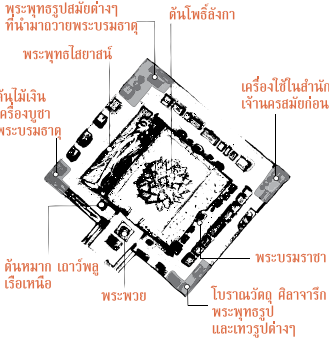
A4. วิหารเจียนและศรีธรรมราชพิพิธภัณฑสถาน ๑

วิหารหลักทางทิศเหนือขององค์พระบรมธาตุเจดีย์มีพระประธานปูนปั้นปางมารวิชัย ศิลปะสมัยอุททอง กั้นแต่งเป็น พิพิธภัณฑสถานแห่งชาติเมื่อปี พ.ศ. ๒๔๘๐ ปัจจุบันเก็บรักษาและจัดแสดงเครื่องพุทธรูปชา โบราณศิลปวัตถุที่ผู้คนนำมาถวายเป็นจำนวนมาก อาทิพระพุทธรูปทองคำ, ต้นไม้เงินต้นไม้ทองและนานาเครื่องบูชา, เครื่องถนิมพิมพาภรณ์และของใช้มีค่า โดยเฉพาะตู้พิเศษของสายสกุล ณ นคร ตลอดจนเงินตราจากนานาประเทศ ทุกวันนี้ยังมีการถวายอย่างต่อเนื่องโดยทางวัดมีระบบรับและทำทะเบียนอย่างรัดกุมถือเป็นพิพิธภัณฑท์ท้องถิ่นที่มีชีวิต สมบูรณ์แบบ ทรงคุณค่า สะท้อนคตินิยมของผู้คนอย่างยิ่ง



A5. วิหารโพธิ์ลังกาและศรีธรรมราชพิพิธภัณฑสถาน ๒

พระวิหารล้อมรอบ “พระศรีมหาโพธิ์จากกรุงอนุราชปุระ” ที่เก่าแก่ที่สุดต้นหนึ่งในคาบสมุทรมและประเทศไทย ก่อสร้างตามแบบโบราณดั้งเดิมในแนวแกนเหนือใต้กับองค์พระบรมธาตุเจดีย์ มีการปรับปรุงเป็นพิพิธภัณฑสถานขยายต่อเนื่องจากพระวิหารเขียนประดิษฐานพระพุทธรูปไสยาสน์พระพุทธรูปและโบราณศิลปวัตถุตลอดจนเครื่องบูชาพระบรมธาตุจำนวนมากโดยเฉพาะพระพุทธรูปสกุลช่างนครศรีธรรมราช ต้นไม้เงินต้นไม้ทองขนาดใหญ่ เครื่องใช้ของเจ้าพระยานคร พระพุทธรูปสมัยทวารวดีศรีวิชัย สุโขทัยและอยุธยา ตลอดจนเทวรูปและศิลาจารึกโบราณ



A6. วิหารสามจอม

พระวิหารด้านตะวันออกเฉียงเหนือขององค์พระบรมธาตุเจดีย์มีภาพปูนปั้นเมื่อครั้งพระพุทธองค์ทรงออกผนวชที่หน้าบ้านดำนใน พร้อมกับภาพนาคเทพประทับบนสัตว์ต่าง ๆ รายรอบพระพุทธรูปปูนปั้นปางมารวิชัยทรงเครื่องสมัยอยุธยา เรียกกันว่า พระเจ้าศรีธรรมมาไตรกราช ด้านหน้ามีพระแม่ธรณีบีบมวยผม ด้านหลังเป็นพระเจดีย์มีครุฑประจำทั้งสี่มุม มีคูหาประดิษฐานพระพุทธรูปและอัฐิของพระราชวงศ์และบุคคลที่สืบสายสัมพันธ์กับเจ้าพระยานคร และ สายสัมพันธ์กับสกุล ณ นคร ชื่อวิหารสามจอมนี้กล่าวกันหลายกระแส บ้างว่าสร้างโดยนายสามจอม บ้างว่าสามจอมกษัตริย์ศรีวิชัย คือ ศรีธรรมมาไตรกราช จันทรภาณุและ พงชาสุระ บ้างว่าประดิษฐานพระโกศอัฐิของ ๓ เจ้าจอมในสมัยต้นรัตนโกสินทร์ในสายสัมพันธ์สกุล ณ นคร



เจดีย์หลังวิหารสามจอม
กับครุฑประจำสี่มุม



A7. วิหารพระมหาทักษิณ

เรียกอีกชื่อว่า วิหารพระแอด ที่ย้ายจากด้านนอกมาสร้างเป็นวิหารหลังใหม่พร้อมกับการสร้างทำแท่นสำหรับผู้คนนำมาปักธูปเทียนหลังแก้อาการปวดเมื่อยซึ่งมักเกิดกับคนอ้วน พระมหาทักษิณมหาเถระ เป็นสาวกที่พระพุทธองค์ยกย่องว่าเลิศกว่าภิกษุทั้งหลายผู้อธิบายเนื้อความย่อให้พิศดาร ด้วยความที่เป็นผู้มีรูปร่าง ผู้ใดได้พบเห็นมักหลงใหล ท่านจึงอธิษฐานให้มีร่างเตี้ยเพื่อไม่เป็นบาปแก่ผู้พบเห็น จึงนิยมนำมาสร้างเป็นพระพุทธรูปองค์อ้วนใหญ่ คำว่าพระแอดเป็นภาษาท้องถิ่นหมายถึงพระอ้วน ด้านนอกวิหาร นำปิ่นใหญ่สำริดและเหล็กที่พบในเมืองนคร มาติดตั้ง ๒ ข้างประตู มีทั้งของบริษัทเอเชียตะวันออกแห่งเนเธอร์แลนด์ และ ของกลุ่มประเทศในโลกอาหรับ ฯ

A8. เจดีย์พระปัญญา

เจดีย์ขนาดย่อมภายในเขตพระวิหารคด มีลักษณะแตกต่างจากองค์อื่น ๆ ฐานด้านตะวันออกเจาะเป็นช่องประตูมีทางเดิน เข้าออกแคบ ๆ ภายในประดิษฐานพระพุทธรูปปูนปั้นปางมารวิชัย กล่าวกันว่ามีลายแทงโบราณกำกับไว้ว่า “ถอยหลังเข้าไป เหล็กในแทงตา หันหน้าออกมา กากี้ใส่หัว” เป็นปริศนา เล่ากันว่าเมื่ออ่านลายแทงออกด้วยการถอยหลังเข้าไปหรือหันหน้าออกมาจึงได้พบขุมทรัพย์ในหลืบเหนือเพดาน เต็มไปด้วยทองคำและรูปพรรณ ในขณะที่มีการตีความอีกนัยยะว่า ได้พบช่องว่างหรือสุญญตาธรรมอันเป็นขุมทรัพย์สำคัญของพระพุทธศาสนา





๘ สถานมีมาแต่เดิม ภายนอกพระวิหารคด

B I. ชุ่มประตูปะทิกใต้ สร้างตามต้นแบบชุ่ม
ประตูปะทิกหน้าวิหารธรรมศาลา อัญเชิญ
“คาลา โกวาทปาฏิโมกข์” หลักธรรมสำคัญที่
ถือเป็นหลักการในพระพุทธศาสนาที่พระพุทธ
องค์ทรงแสดงในคืนวันมาฆบูชาแรก ว่าด้วย
การละบาป หมั่นทำกุศล การพัฒนาจิตให้
ขาวรอบ ตลอดจนหลักธรรมสำคัญที่ถือเป็น
อุดมการณ์ของชาวพุทธมาประดิษฐานที่หน้า
บันไดด้านหน้า พร้อมด้วยคาถาอื่น ว่าด้วยบาป
การไม่ประมาท การไม่คบคนพาลและการ
คบบัณฑิต





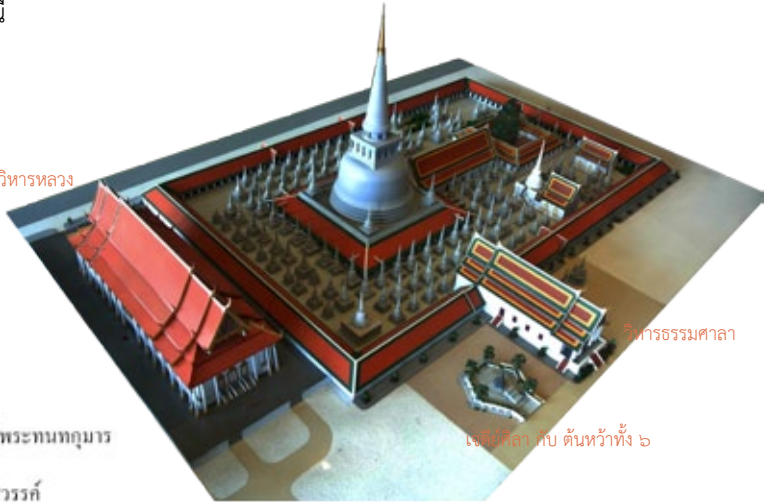
B2. พระวิหารหลวง หนึ่งในมหาวิหารโบราณที่ใหญ่ที่สุด ศิลปะสมัยอยุธยา มีความอ่อนช้อยงดงามจากท้องพระวิหารที่โค้งงออย่างสำเภา ผนังและเสาพาไลที่เอนรวบรองรับหลังคาปีกนกซ้อน ๓ ชั้น ยกมุขประเจ็ด หน้าบันด้านหน้าประดับไม้แกะสลักรูปพระอินทร์ทรงช้างเอราวัณ ด้านหลังรูปพระนารายณ์ทรงครุฑ มีซุ้มเสมาคู่ทำด้วยศิลาจำหลักลายประดับตกแต่งปูนปั้นลงรักประดับกระจกอย่างงดงาม พระศากยมุนีศรีธรรมราช พระประธานปางมารวิชัยสมัยอยุธยาตอนต้นองค์ใหญ่กลางพระวิหารมีพุทธลักษณะงดงามยิ่ง ถือเป็นพระพุทธรูปที่ใหญ่ที่สุดองค์หนึ่ง มีพระสารีบุตรและพระโมคคัลลานและพระพุทธรูปอื่น ๆ บนฐานชุกชีที่มีลักษณะพิเศษคือ แบ่งพื้นที่พระอุโบสถเป็น ๒ ส่วน คือส่วนหน้าและส่วนหลัง ฝาเพดานสีแดงชาดประดับด้วยดวงดาราและลวดลายทองทั้งงดงามยิ่ง จากการศึกษาค้นคว้าล่าสุดสันนิษฐานว่าแต่เดิมเป็นวิหารมณฑปสมัยอยุธยา เพิ่งเปลี่ยนเป็นพระวิหารหลวงในสมัยต้นกรุงรัตนโกสินทร์



B3. เจดีย์ศิลา กับ ต้นหว้าหิ้ว ๖ และ พระรูปสมเด็จพระเจ้าตากสินมหาราช เจดีย์ศิลาจากเมืองจีน เล่าว่า เจ้าพระยามนทรเป็นผู้ส่งนำมาจากเมืองจีน เพื่อประดิษฐานพระบรมธาตุ ต่อมามีการปลูกหว้าล้อมไว้ ๖ ต้น จนไม่นานมานี้มีผู้ให้ความหมายว่าเกี่ยวข้องกับสมเด็จพระเจ้าตากสินมหาราช มีการสร้างพระรูปจนกลายเป็นที่สักการะบูชาในทุกวันนี้



พระวิหารหลวง



B.4 ชุมประตู่ยาวราช ชุมประตู่หน้าด้านทิศตะวันออกขององค์พระบรมธาตุเจดีย์สร้างถวายโดยพระบาทสมเด็จพระมงกุฎเกล้าเจ้าอยู่หัว ขณะดำรงพระยศเป็นสมเด็จพระบรมโอรสาธิราชฯ สยามมกุฎราชกุมาร ทรงให้สร้างในคราวเสด็จประพาสเมื่อ พุทธศักราช ๒๔๕๒ เป็นชุมก่ออิฐถือปูนทรงยอดแบบพระมหามงกุฎ มีซุ้มทิศ จารึกปีสร้าง ร.ศ.๑๒๘ พระราชทานชื่อว่า ประตู่ยาวราช

B.5 วิหารธรรมศาลา พระวิหารด้านทิศตะวันออกขององค์พระบรมธาตุเจดีย์เป็นเสมือนศาลาธรรม ด้านหน้าประดิษฐานพระพุทธรูปยืนทรงเครื่องปางประทานอภัย เรียกว่า พระทนต์กุมาร ด้านหลังพระวิหารมีพระพุทธรูปยืนทรงเครื่องปางห้ามญาติเรียกว่าพระนางเหมชาลา สอดคล้องกับตำนานผู้อัญเชิญพระทันตธาตุมายังหาดทรายแก้วเมืองนคร ในพระวิหารมีพระพุทธรูปและรูปเหมือนของพระมหาเถระ เมืองนคร มีเจดีย์ประดับกระจกเรียกชื่อ เจดีย์สวรรค์

B.6 เจดีย์หน้าประตู “เหมรังสี” มีมาแต่เดิม ไม่ปรากฏที่มาของการก่อสร้าง สมเด็จพระยาดำรงราชานุภาพ ทรงสันนิษฐานว่าอาจเป็นรูปแบบขององค์พระบรมธาตุเจดีย์ดั้งเดิม สมัยศรีวิชัยที่สร้างไว้เมื่อครั้งมีการบูรณปฏิสังขรณ์ก่อสร้างใหม่ตามแบบลังกา จากรูปแบบปราสาทย่อมุมมาเป็นรูปทรงปัจจุบัน หน้าบันประตูเหมรังสีมีไม้แกะสลักประดับกระจกเป็นภาพครุฑทูนพระเจดีย์ จุฬามณีไว้เหนือหัว



B.7 มณฑปพระพุทฺธบาท มณฑปมีศิลปะอย่างลังกาเชื่อว่ามีมาแต่เดิม แต่รอยพระพุทฺธบาทองค์ปัจจุบันสร้างในปีพุทธศักราช ๒๔๕๐ จากการชุดบูรณะพระมณฑปพบพระพุทฺธรูปศิลาสมัยโปลอนนารูวะ พุทธศตวรรษที่ ๑๘ - ๑๙ ด้านล่างมีคูหาวิหารจำลองประดิษฐาน “พระบุญมาก”



B.8. ชุ่มประตฺติศเหนือ
สร้างตามต้นแบบชุ่มประตฺติศยูเอวราชหน้าวิหารธรรมศาลาอัญเชิญ “คาถาเย ธัมมาฯ” หลักธรรมสำคัญที่ถือเป็นหัวใจของพระพุทธศาสนาว่าด้วยเหตุแห่งธรรมมาประดิษฐานที่หน้าบันด้านหน้า พร้อมด้วยคาถาอื่นว่าด้วยผลจากการทำดี ผลจากการทำร้าย และ สภาพจิตที่ดี





๘ สถานที่สร้างใหม่ ภายนอกพระวิหารคด

C.1 บนหริทรงปลูก ๒ ต้น พระบาทสมเด็จพระเจ้าอยู่หัว และ สมเด็จพระนางเจ้าพระบรมราชินีนาถ ทรงปลูกเมื่อครั้งเสด็จพระราชดำเนินเยี่ยมราษฎรภาคใต้ และเสด็จพระราชดำเนินประกอบพิธีเวียนเทียนประทักษิณวิสาขบูชา ณ พระบรมธาตุเจดีย์ นครศรีธรรมราช เมื่อวันที่ ๒๖ พฤษภาคม พุทธศักราช ๒๕๐๗

C.2 นิโคธ หรือ ไทรชบา
นิโคธ หนึ่งในไม้มงคลตามพุทธประวัติ ณ สัตตมหาสถาน ครั้งตรัสรู้ขององค์พระสัมมาสัมพุทธเจ้าแล้วเสวยวิมุตติสุขระหว่างสัปดาห์ที่ ๕ ซึ่งทรงกำราบ ๓ มารผจญ ได้อย่างสิ้นเชิง ทั้งตัณหา ราคะ และ ริษยา (ไม่ทราบประวัติการปลูก)



C.3 พระศรีมหาโพธิ์ ๒ ต้น มีคำบอกเล่าว่า ต้นหนึ่ง คือพระศรีมหาโพธิ์ที่อัญเชิญมาในสมัยกรุงศรีอยุธยาเมื่อไม่น้อยกว่า ๓๐๐ ปี ส่วนอีกต้นทางทิศใต้เป็นหนึ่งใน ๕ หน่อ ที่รัฐบาลไทย อัญเชิญมาปลูก ณ มหาวิทยาลัยพุทธเจดีย์ทั้ง ๕ ที่วราชมหาจักร เมื่อพุทธศักราช ๒๔๘๓

C.4 ต้นสาละอินเดีย ไม้มงคลในพระพุทธศาสนาแสดงตำบลตามสังเขกนียสถาน คือ ลุมพินีวัน สถานที่ประสูติ สารนาถ สถานที่แสดงปฐมเทศนา และกุสินารา สถานที่ปรินิพพานของพระพุทธองค์ มีผู้จดจำได้ว่าทรงปลูกโดยสมเด็จพระบรมโอรสาธิราชฯ สยามมกุฎราชกุมารเมื่อครั้งเสด็จนมัสการพระบรมธาตุเจดีย์ ในคราวทรงผนวช เมื่อวันที่ ๑๖ พฤศจิกายน พุทธศักราช ๒๕๒๑

C.5 อรัญญิกในพระบรมธาตุ และ หออนุสรณ์ท่านปาน เป็นเขตสงบ สบายะริมพระวิหารหลวงทางด้านตะวันตกเฉียงใต้ของวัดพระบรมธาตุ ที่สงวนรักษาไว้อย่างร่มรื่น เหมาะต่อการปลีกหาความวิเวกและรำลึกถึง “ท่านปาน” บุคคลสำคัญที่นำผู้คนร่วมบูรณะพระบรมธาตุครั้งใหญ่เมื่อสมัยรัชกาลที่ ๕

C.6. อนุสาวรีย์พระนางเหมชาลา-พระหนทกุมาร, อนุสาวรีย์พระเจ้าศรีธรรมโศกราช-พระนางเลือดขาว และ สมเด็จพระเจ้าตากสินมหาราช ที่ทยอยสร้างด้วยความศรัทธาของผู้คนเมื่อไม่นานมานี้ตามตำนานและเรื่องเล่า



C.7 ศรัทธมราชพิพิธภัณฑ์ ๓ เป็นส่วนต่อเติมเพื่อจัดแสดงของบูชาพระบรมธาตุเจดีย์ เน้นข้าวของเครื่องใช้ต่าง ๆ ของผู้คนที่นำมาถวายพระธาตุ ประกอบด้วย เครื่องใช้เครื่องโลหะ อาวุธ เสื้อผ้า เครื่องไม้ เครื่องแก้ว จักสาน หัตถกรรม เครื่องเคลือบ ฯลฯ ของผู้คนจากหลายท้องถิ่นและยุคสมัย

C.8.วิหารโพธิ์พระเดิม วิหารพระศรีมหาโพธิ์แห่งวัดพระเดิมทางทิศใต้ขององค์พระบรมธาตุเจดีย์ที่รวมเข้าเป็นวัดเดียวกัน ยังคงลักษณะอย่างแต่ก่อน มีโพธิ์วิหารล้อมรอบต้นพระศรีมหาโพธิ์ ทุกวันนี้ใช้เป็นห้องสมุดหนังสือธรรมของวัด



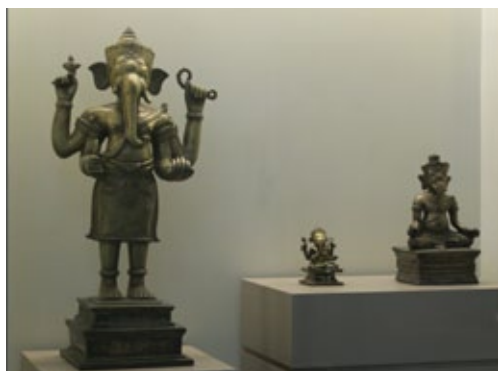
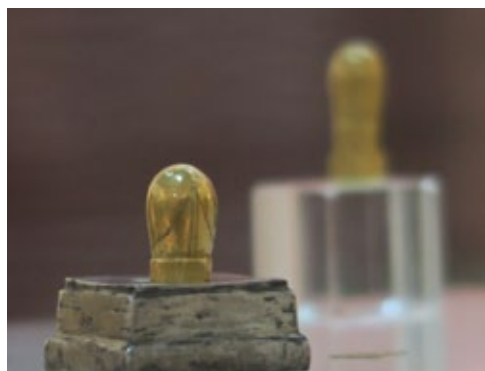


หลากหลายบุญสถานในเมืองนคร

จากชัยภูมิสถานที่ดีพร้อมของแผ่นดินที่ตั้ง “นครศรีธรรมราช” ในทุกวันนี้ กล่าวคือ มีธรรมชาติภูมิทัศน์ฐานที่สมบูรณ์แบบ ทั้งยอดเขาสูงและเทือกเขาใหญ่ยาว ป่าไม้อุดม น้ำท่าบริบูรณ์ ที่ราบกว้างใหญ่ ชายทะเลเหยียดยาวพร้อมอ่าวใหญ่ และ ยังตั้งอยู่ ณ ทำเลสำคัญบนเส้นทางการเดินทางค้าขายเชื่อมต่อโลกตะวันตก-ตะวันออกมาแต่โบราณหลายพันปี มีผู้คนเข้ามาตั้งถิ่นฐานอย่างต่อเนื่อง มีร่องรอยความ ศรัทธาสารพัด เกิดเป็น “บุญสถานต่าง ๆ” มากมายหลายแนว โดยเฉพาะพระบวร พุทธศาสนาที่ทยอยเข้ามาจนพัฒนาและสถาปนาตั้งมั่นพร้อมกันแผ่ขยายออกไปทั่ว ทุกทิศทางทั้งในเอเชียอาคเนย์และดินแดนอื่น ๆ สืบเนื่องมาตั้งแต่เมื่อสองพันปีที่แล้ว จนถึงสมัยทวารวดี ศรีวิชัย กระทั่งรุ่งเรืองสูงสุดในสมัย “นครรัฐตามพรลิงค์” ก่อน ที่จะมีชื่อเรียกว่า “สิริธัมมนคร” แล้วเข้าร่วมใน “ราชอาณาจักรไทย” ถึงทุกวันนี้



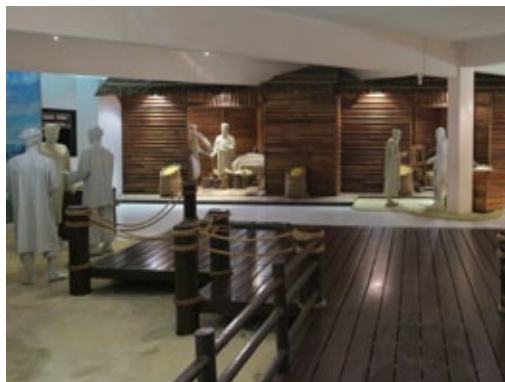
การตามรอยให้เป็นระบบ สามารถเริ่มที่พิพิธภัณฑสถานแห่งชาติ นครศรีธรรมราช ในเขตเมืองโบราณพระเวียง และ พิพิธภัณฑ์เมืองนครศรีธรรมราช ที่สวน สมเด็จพระศรีนครินทราบรมราชชนนี (ทุ่งท่าลาด) รวมทั้งในศรีธรรมราชพิพิธภัณฑ์ วัด พระบรมธาตุ ก่อนที่จะเลือกตามรอยต่าง ๆ ตามที่สนใจ



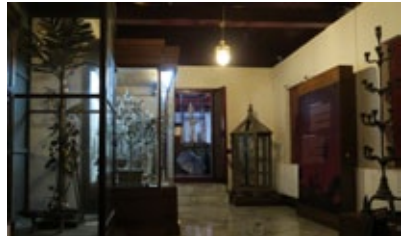
พิพิธภัณฑ์สถานแห่งชาติ นครศรีธรรมราช ที่เพิ่งปรับปรุงใหม่สุด แสดงถึงสิ่ง
 ศรัทธาของผู้คนในบริเวณนี้ตั้งแต่สมัยก่อนประวัติศาสตร์ อาทิ ลูกปัด กลองมโหระทึก จารึก
 และรูปเคารพในศาสนาพราหมณ์ และหลักฐานพระพุทธศาสนาสำคัญทั้งเถรวาทและมหายาน
 ที่พบเป็นจำนวนมาก รวมทั้งห้อง “เจ้าคุณม่วง - พระรัตนธัชมุนี”



พิพิธภัณฑ์เมืองนครศรีธรรมราช ที่ได้รับเกียรติด้วยรางวัลกินรี ปี ๒๕๕๑ ในฐานะ “แหล่งเรียนรู้ถิ่นบ้านเกิด” ที่ยังรักษาสภาพพร้อมการปรับปรุงอย่างต่อเนื่อง โดดเด่นเรื่องประวัติศาสตร์การเป็นชุมทางของนานาชาติจนกลายเป็นเมืองศูนย์กลางและอยู่อารยธรรม นานาชาติ ศรัทธา ประเพณีและวัฒนธรรม



ศรีธรรมราชพิพิธภัณฑ์ ที่นับเป็นพิพิธภัณฑ์วัดที่ดีและยิ่งใหญ่ที่สุดในประเทศไทย แสดงถึงศรัทธาของผู้คนอย่างล้นหลามหลากหลายและต่อเนื่องถึงทุกวันนี้ (มีรายละเอียดใน ๒๔ สิ่งควรเรียนรู้และบูชา)



ในพระพรตศาสนา

- หอพระพุทธรสิหังค / พระเจดีย์ยักษ์ / วัดเสมาเมือง / วัดสวนหลวง วัดท้าวโคตร วัดขายนนา / ภูมิเจ้าคุณ
- วัดท่าโพธิ์-กุฎิทรงไทยวัดวังตะวันตก / พุทธภูมิ ๔ ตำบล / ท่าเรือ - นางตรา - นาสน / วัดแม่เจ้าอยู่หัว
- (เข็ญใหญ่) / วัดเขาพระบาท (เข็ญใหญ่) / วัดพิทธสิมา (หัวไทร) / วัดรอนนา (ร้อนพิบูลย์) / เจดีย์ศรี
- วิชัย วัดภูเขาลัก (ทุ่งใหญ่) / วัดถ้ำทองพรรณรา (ถ้ำพรรณรา) / พระนอนถ้ำตลอดและพระโพธิสัตว์
- กวนอิม (ทุ่งสง) / วัดเขาขุนพนม (พรหมคีรี)

หอพระพุทธรสิหังค ในวังเดิมของเจ้าพระยานคร ที่ประดิษฐานพระพุทธรสิหังค นครศรีธรรมราช ตามตำนานนับเป็นองค์ต้นทางที่ พระเจ้าศรีธรรมมาไตรราชรับมาจากศรีลังกา ก่อนที่จะไปยังสุโขทัย เชียงใหม่ จนกระทั่งกรุงเทพฯ ทุกวันนี้ นับเป็น ๑ ใน ๓ องค์สำคัญของชาติ



พระเจดีย์ยักษ์ สลุปเจดีย์ใหญ่สมัยอยุธยาที่กลางเมือง เพิ่งขุดแต่งบูรณะพบเสมาศิลาทรายแดงขนาดใหญ่



วัดเสมาเมือง คู่เคียงกับวัดเสมาชัย (ร้าง) สถานที่พบศิลาจารึกหลักที่ ๒๓ (นศ.๙) ว่าด้วยความยิ่งใหญ่ของพระเจ้ากรุงศรีวิชัย และเป็นต้นกำเนิดคำทักทายในสังคมไทยว่า “สวัสดี” จากคำขึ้นต้นในจารึกว่า “สวสดี”



วัดเสมาเมือง



วัดสวนหลวง

วัดสวนหลวง วัดท้าวโคตร วัดชายนา ๓ วัดเก่าของเมืองมาแต่เดิม (๑) มีปูนปั้นหน้าพระอุโบสถและสลูปโบราณเป็นเอกลักษณ์เฉพาะ (๒) นอกจากซากพระสลูปทรงปราศรัยขนาดใหญ่ มีพระอุโบสถเดิมและเสมาศิลาขนาดใหญ่ลักษณะพิเศษ และ (๓) เป็นสำนักปฏิบัติธรรมที่ร่มรื่น ท่านอาจารย์พุทธทาสเป็นผู้แสดง



วัดท้าวโคตร

ธรรมเปิดให้แก่พุทธธรรมสมาคม สาขาจังหวัดนครศรีธรรมราช ในชื่อ สวนปันตาราม เมื่อวันที่ ๒๐ กรกฎาคม พุทธศักราช ๒๔๗๗



วัดชายนา



กุฎิเจ้าคุณวัดท่าโพธิ์ - กุฏิทรงไทยวัดวังตะวันตก ใน ๒ วัดสำคัญกลางย่านตลาดชุมชนชาวจีนที่เคยเป็นวังของเจ้าพระยานครมาาก่อนที่จะยกที่สร้างวัด มีกุฎิดั้งเดิมของเจ้าคุณม่วง (พระรัตนธัชมุนี) สถาปัตยกรรมชิโนโปรตุกีส และ ของพระครูกาชาด (ย่อง) สถาปัตยกรรมไทยใต้



วัดท่าโพธิ์



กุฎิดั้งเดิมของเจ้าคุณม่วง (พระรัตนธัชมุนี)

พุทธภูมิ ๔ ตำบล สี่เวชนิยสถานแห่งเมืองนคร ณ สวนสมเด็จพระศรีนครินทร์ ๘๔ (ทุ่งท่าลาด)



วัดท่าเรือ - วัดนางตรา - วัดนาสน ๓ กรุพระไตรภาคีแห่งเมืองนครที่แม่จะร้างแล้ว แต่ถือเป็น ๓ สถานที่สำคัญของพระพุทธศาสนาเมื่อหลายศตวรรษก่อน สร้างศิลปกรรมสำคัญไว้ ทั้งพระปรกโพธิ์ชุ่มเรือนแก้วจากกรูวัดโพธิ์ท่าเรือ พระสมาธินาครปรกกรูวัดนางตรา และพระยอดขุนพลกรูวัดนาสน



พระพิมพ์ปรกโพธิ์ชุ่มเรือนแก้ว
กรูวัดโพธิ์ท่าเรือ



พระยอดขุนพล
กรูวัดนาสน



พระพิมพ์นาครปรก
กรูวัดนางตรา

นอกจากนี้ยังมีวัดอื่น ๆ อีกมากมายทั่วทั้งจังหวัด เฉพาะที่มีเรื่องราวและอาจแวะได้ เช่น เรียนรู้ประวัติท้องถิ่นว่าด้วยนางเลือดขาวที่**วัดแม่เจ้าอยู่หัว** และ นมัสการพระพุทธบาทจำลองที่**วัดเขาพระบาท** (เขียรใหญ่), ชมหอไตรตรงกลางน้ำที่**วัดพัทธสีมา** (หัวไทร), สักการะพระแม่เศรษฐิติที่**วัดร่อนนา** (ร่อนพิบูลย์), ชมเจดีย์ศรีวิชัยที่**วัดภูเขาหลัก** (ทุ่งใหญ่), ไหว้พรนอนที่**วัดถ้ำทองพรรณรา** (ถ้ำพรรณรา), ดูภาพจิตรกรรมผนังถ้ำที่**พระนอนถ้ำตลอดแล้ว** **ไหว้พระโพธิสัตว์กวนอิม** (ทุ่งสง) และ ตามรอยสมเด็จพระเจ้าตากสินมหาราชที่**วัดเขาขุนพนม** (พรหมคีรี)



วัดพัทธสีมา



โบราณวัตถุในถ้ำที่วัดเขาขุนพนม

ถิ่นพำนักครูบาอาจารย์

พระภิกษุครูบาอาจารย์ผู้ทรงคุณธรรมและเป็นต้นน้ำถือนักการะบูชาในนครศรีธรรมราชซึ่งได้ชื่อว่าเป็นเมืองพระนั้นมีเป็นจำนวนมาก นอกจาก**หลวงพ่อโอภาสี** และ**พ่อท่านคล้าย** วาจาสิทธิ์ที่เป็นที่เคารพสักการะอย่างกว้างขวางแล้ว ยังมีครูบาอาจารย์อีกเป็นจำนวนมากที่สืบมาถึงปัจจุบัน แม้กระทั่ง**หลวงพ่อทวด** เขียบน้ำทะเลจืด ก็เคยมาพำนักที่วัดเสมาเมือง ใจกลางเมืองนครตั้งแต่สมัยกรุงศรีอยุธยาเป็นราชธานี มีศาลาอนุสรณ์การขึ้นเทียบท่าที่วัดท่าแพ และยังมีบ่อน้ำจืดกลางทะเลที่ขุ่นนม ซึ่งเล่ากันว่า เป็นจุดที่หลวงพ่อทวดแสดงปาฏิหาริย์อีกด้วย ที่สำคัญคือ**สมเด็จพระสังฆราชสี** สมเด็จพระสังฆราชสองแผ่นดิน ที่หลีกสงครามครั้งเสียกรุงมาอยู่ที่นิวาสถาน วัดป่าตอ แล้วสมเด็จพระเจ้าตากสินมหาราชและสมเด็จพระพุทธยอดฟ้าจุฬาโลกมหาราช อาราธนาพร้อมพระไตรปิฎกต้นฉบับจากวัดหอไตร (ที่ทุกวันนี้ร้างลงและกลายเป็นวิทยาลัยศิลปหัตถกรรม) กลับไปเป็นปฐมสังฆราชแห่ง ๒ ราชอาณาจักรไทยเพื่อฟื้นฟูพระพุทธศาสนา ณ กรุงธนบุรีศรีมหาสมุทรฯ และ กรุงเทพมหานครอมรรัตนโกสินทร์ฯ หลังการกู้เอกราช และเริ่มฟื้นฟูชาตินั้น หากมีเวลาควรแวะเวียนสักการะตามศรัทธา



วัดป่าตอ ที่เกี่ยวกับประวัติสมเด็จพระสังฆราชสี รูปปั้นพ่อท่านคล้าย วัดธาตุน้อย

หลวงพ่อทวดวัดเสมาเมืองและวัดท่าแพ (เมืองนคร) / สมเด็จพระสังฆราชสี วัดป่าตอ-หอไตร (เมือง) / หลวงพ่อโอภาสี (ปากพนัง) / เจ้าคุณม่วง วัดท่าโพธิ์ (เมืองนคร) / เจ้าคุณแบน วัดพระธาตุ (เมืองนคร) / พ่อท่านคล้าย วัดธาตุน้อย (ข้างกลาง) และวัดสวนขัน (ฉวาง) / เจ้าคุณภัทรฯ วัดศรีทวี (เมืองนคร) / พระครูกาชาด-ย่อง วัดวังตะวันตก (เมืองนคร) / หลวงปู่กล่อม-พระธรรมวรालังการ วัดเพ็ญญาติ (นาบอน) / หลวงปู่กล้า วัดวิสุทธิยาราม (ศาลาบางปู เมือง) / พ่อท่านเขี้ยว วัดทรงบน (ปากพนัง) / พ่อท่านมุ่ม วัดป่าระกำเหนือ (ปากพนัง) / พ่อท่านเนียน วัดบางไทร (ปากพนัง) / พ่อท่านคลั่ง วัดถลุงทอง (ร้อนพิบูลย์) / พ่อท่านซัง วัดวังหลุง (ร้อนพิบูลย์) / หลวงปู่จันทร์ วัดทุ่งเพื่อ-สวนหลวง (เฉลิมพระเกียรติ) / พ่อท่านสังข์ วัดคอนตรอ (เฉลิมพระเกียรติ) / พ่อท่านเอี่ยม วัดบางเนียน (เชียรใหญ่) / พ่อท่านนวล วัดไสหร้า (ทุ่งใหญ่)

ศรัทธาและศาสนาอื่น ๆ

ในฐานะเมืองศูนย์กลางสำคัญของคาบสมุทรไทย-มาเลย์ ตั้งอยู่ ณ ท่าเลเส้นทางการเดินทางค้าขายมาแต่ครั้งโบราณ นครศรีธรรมราชจึงเป็นศูนย์กลางของนานาศาสนาและศรัทธาของผู้คน ไม่ว่าจะเป็นศาสนาพราหมณ์-ฮินดู เจ้าจัน อิสลาม คริสต์ ตลอดจนแนวทางการนับถืออื่น ๆ ที่ควรตามรอยร่วมเรียนรู้และบูชา อาทิ



ฐานพระสยาม

ศาสนาพราหมณ์

ฐานพระสยาม ศิวลึงค์องค์ใหญ่ที่ยังประดิษฐานอยู่ ณ สถานที่ตั้งเดิม เกือบกลางเมืองนคร (เมืองนคร), **หอพระอิศวร-หอพระนารายณ์** สองเทวสถานประจำเมืองนครมาแต่ครั้งกรุงศรีอยุธยา มีเสาชิงช้าตั้งเดิมหนึ่งเดียวที่ยังคงอยู่บนแผ่นดินไทย พร้อมรูปเคารพสำคัญมากมาย (เมืองนคร), **ศาลหลักเมือง**หลังใหม่ สถานที่ต่อเติมตำนานจตุคามรามเทพในฐานะราชันย์ดำแห่งทะเลใต้และศรีวิชัย เมื่อ ๒๐ กว่าปีมานี้ (เมืองนคร), **โบราณสถานเขาควา** ลिंगคบรรพต

หนึ่งเดียวบนผืนแผ่นดินไทย ที่กำหนดสถาปนาจากหินเขารธรรมชาติ พร้อมโบราณสถานพันปีบนยอดเขา (สีชล), **โบราณสถานโมคคัลลาน** อีกโบราณสถานพันปี ต้นตำนานการตั้งฟ้าตั้งดินและเมืองนคร (ท่าศาลา) และ **หุบเขาชองคอย** ดินแดนศักดิ์สิทธิ์กลางหุบเขาและโขดหินที่เป็นเส้นทางข้ามคาบสมุทรเชื่อมต่อตะวันตก-ตะวันออกเมื่อกว่าพันปีก่อน มีจารึกอมตะและสุดศักดิ์สิทธิ์บนแผ่นศิลาขนาดใหญ่ บูชา “คนดีที่เมืองนคร” ไว้ว่า “ถ้าคนดีอยู่ในหมู่ของชนเหล่าใด ความสุขและผลจกก็มีแก่ชนเหล่านั้น” (จุฬารภรณ์)



หอพระนารายณ์



หอพระอิศวร เสาชิงช้า



ศาลหลักเมือง

เจ้าจิ้น

นอกเหนือจากศาลเจ้าจิ้นเป็นจำนวนมากในชุมชนชาวจีนที่กระจายตั้งถิ่นฐานทั่วทั้งจังหวัดนครศรีธรรมราช โดยเฉพาะในเขตท่าเลค้าขาย ตั้งโรงสี หรือ ทำสวนยาง ทั้งตัวเมือง ท่าน้ำ ริมฝั่งทะเล และ ในเขตป่าเขา มีบางศาลเจ้าที่ใจกลางเมืองนคร ได้แก่ ศาลเจ้ากวนอู-ศาลเจ้าหม่าโจ้ว (เจ้าแม่ทับทิม) สองศาลเจ้ากลางชุมชนชาวจีนในตลาดท่าวัง กลางเมืองนคร ถือเป็นร่องรอยการสถาปนาเมืองท่าค้าขายของคนจีนเมื่อสมัยอยุธยา-รัตนโกสินทร์ ก่อนที่จะเป็นศูนย์กลางพาณิชย์กรรมในขณะนี้ / ศาลพระเสื้อเมือง อีกกรณีศึกษาของการเข้าแทนที่ศาลพระเสื้อเมืองตามประเพณีท้องถิ่นเรื่องเจ้าที่เจ้าทางที่คลี่เป็นพราหมณ์-ฮินดูแล้วกลายเป็นจิ้นในที่สุดถึงทุกวันนี้



ศาลเจ้ากวนอู



ศาลพระเสื้อเมือง



มัสยิดชอลาฮุดดีน

ศาสนาอิสลาม

ทำนองเดียวกับทุกศาสนา มีปอเนาะ บาราย มัสยิดของชาวมุสลิมกระจายตัวอยู่ทั่วจังหวัด โดยเฉพาะตามชายฝั่งทะเล และในตัวเมือง นอกจากมัสยิดกลางจังหวัดนครศรีธรรมราชที่กำลังก่อสร้างแล้ว ยังมีมัสยิดชอลาฮุดดีน-มัสยิดญาเมียะ ที่ “ตลาดแขก” ซึ่งเป็นชุมชนศูนย์กลางชาวมุสลิมเมืองนครมาตั้งแต่สมัยต้นรัตนโกสินทร์



คริสต์ศาสนา

คริสตจักรเบธเลเฮ็ม เป็นโบสถ์คริสต์คลาสสิกที่สร้างบนผืนดินพระราชทานของล้นเกล้ารัชกาลที่ ๕ ในฐานะองค์เอกอัครศาสนูปถัมภก ร่วมกับการสถาปนาโรงเรียนและโรงพยาบาลแก่คณะมิชชันนารีคณะเพรสไบทีเรียนจากอเมริกา



คริสตจักรเบธเลเฮ็ม



อนุสาวรีย์พระเจ้าศรีธรรมราชา กำแพงเมืองเก่า

อนุสรณ์สถานบุคคลสำคัญ

ซึ่งมีเป็นจำนวนมากในจังหวัดนครศรีธรรมราช ตั้งแต่ระดับหมู่บ้าน ชุมชน ท้องถิ่น จนถึงวีรบุรุษของเมือง ที่ควรค่าต่อการเรียนรู้และรำลึก นอกเหนือจาก **อนุสาวรีย์ ๓ กษัตริย์** ในวัดพระบรมธาตุแล้ว มี **อนุสาวรีย์พระเจ้าศรีธรรมราชา** ในสวนศรีธรรมราชาที่ริมคลองหน้าเมืองนับเป็นอีกสถานสำคัญ เพราะนอกจากพระเจ้าอโศกมหาราชแล้ว นี่คืออีกพระเจ้าอโศกแห่งเอเชียอาคเนย์ (เมืองนคร), **อนุสาวรีย์เจ้าพระยานคร** ในร่มตะเคียนหน้าศาลากลางจังหวัดนครศรีธรรมราชซึ่งเป็นภูมิสถานวังโบราณของเจ้าเมืองนคร (เมืองนคร), **เก๋งจีนวัดประตูวัดแจ้ง** สุสานสถานแห่งสกุลวงศ์ ณ นคร ที่เชื่อว่าประดิษฐานพระบรมอัฐิของสมเด็จพระเจ้าตากสินมหาราชไว้ด้วย (เมืองนคร), **หลาทวด-ตาขุนลก** ศาล “ตา-ทวด” โบราณระลึกถึงตาขุนลก คนจีนที่มาตั้งถิ่นฐานอยู่เมืองนครเมื่อสมัยอยุธยา เชื่อว่าเป็นผู้อุ้กฐากการเข้าสู่กรุงศรีอยุธยาถวายหลวงพ่อทวด (เมืองนคร), **สระล้างดาบศรีปราชญ์** อนุสรณ์สถานแห่งปราชญ์กวีแห่งกรุงศรีอยุธยาที่มาล่องละเมียดศิลป์จนสิ้นชีพที่เมืองนคร (เมืองนคร), **หลาทวด-ท่านกลาย** อีกตำนานของวีรชนชาวนครที่รักอิสระเมื่อครั้งร่วมกันกู้ชาติหลังการเสียกรุง (ท่าศาลา), **อนุสาวรีย์วีระไทย** อนุสรณ์สถาน ณ ยุทธภูมิตะลุมนของกองทัพไทยในการต่อต้านอิทธิพลศัตรูท่ามกลางมหาสงครามเอเชียบูรพา หรือ สงครามโลกครั้งที่สอง เมื่อวันที่ ๘ ธันวาคม พุทธศักราช ๒๔๘๔ (เมือง) และ **อนุสาวรีย์ขุนพันธรักษ์ราชเดช** นายตำรวจตวจฉินจอมขมังเวทย์ผู้สร้างตำนานจตุคามรามเทพที่ลือลั่น และดำรงชีวิตสมถะมุ่งมาดนิพพานในพระบวรพุทธศาสนา



เก๋งจีนที่วัดแจ้ง



เก๋งจีนที่วัดประดู่



อนุสรณ์สถานศรีปราชญ์



อนุสาวรีย์ขุนพันธงรักรัชราชเดช



อนุสาวรีย์วีระไทย

ประเพณีมีธรรมที่เมืองนคร

เช่นเดียวกับแทบทุกถิ่นทั่วประเทศไทย และในโลกนี้ที่ผู้คนชาวนครศรีธรรมราชได้สร้างสรรค์ วิถีวัฒนธรรมประเพณีบนฐานของความเชื่อ ศรัทธา และศาสนา ในฐานะของเมืองแห่งอภยธรรมใน พระพุทธศาสนาของภูมิภาค นครศรีธรรมราชจึงมี งานประเพณีมีธรรมในพระพุทธศาสนามากมาย ทั้ง ระดับชุมชนท้องถิ่นจนถึงระดับชาติและนานาชาติ ที่สำคัญควรแก่การตามรอย เรียนรู้และร่วมบูชา ได้แก่





บุญให้ทานไฟ นิยมหมุนเวียนนัดทำตามวัดต่าง ๆ ในช่วงเดือนอ้ายเดือนยี่ที่มี
อากาศหนาวเย็น ด้วยการก่อกองไฟให้ความอบอุ่นแก่พระภิกษุสามเณรตั้งแต่ย่ำรุ่ง แล้วพลอย
ทำขนมและอาหารถวายพระเป็นภัตตาหารเช้า ชาวบ้านที่ไม่ได้ตั้งกองทำขนมก็สมทบทำบุญ
ถวาย เสร็จแล้วรับศีลรับพรก่อนที่จะร่วมรับประทานอาหารด้วยกัน



มาฆบูชาแห่ผ้าจันทราศู ถือเป็นประเพณีใหญ่และสำคัญที่สุด นอกจากการนิยมนุ่งผ้าถวายพระธาตุเป็นประจำแล้ว ในวันวิสาขบูชาแต่ละครั้งจึงจัดเป็นพิธีใหญ่ ก่อนที่จะค่อย ๆ ปรับเป็นทุกวันเพื่อ**เดือนสาม** ที่ค่อย ๆ ยกระดับเป็นการร่วมกันสร้างทำและแห่แห่นผ้าพระภฏแบบต่าง ๆ อย่างเอิกเกริกเป็นขบวนยาวสู่องค์พระบรมธาตุถึงระดับนานาชาติ โดยเฉพาะขบวนผ้าพระราชทาน หากปีใดมีเดือนอธิกมาส ขบวนแห่ของทางการจะเลื่อนเป็นวันเพ็ญเดือน ๔ แต่ของชาวบ้านยังเป็นเดือน ๓ ปีนั้นจึงมีการแห่ผ้าห่มพระธาตุ ๒ ครั้งใหญ่ ในโอกาสที่มาร่วมทำบุญใหญ่นี้ นิยมนำผลิตภัณฑ์ สินค้าจากต่างถิ่นมาตั้งวางออกร้านด้วยเสมอ

อากุณาถือน้ำและขันหมากพระปฐม เป็น ๒ ประเพณีเริ่มฟื้นฟูทำในเดือน ๗ ประเพณีอากุณาถือน้ำเป็นการรวบรวมน้ำจากแหล่งสำคัญ โดยเฉพาะที่ห้วยนาคราช ที่ใช้ในพิธีถือน้ำพระพิพัฒน์สัตยามาประกอบพิธีถือน้ำพิพัฒน์สัตยาแก่ตนเอง ส่วนประเพณีขันหมากพระปฐม เป็นการสมมุติคู่บ่าวสาวตามเค้าเรื่องครั้งพระเจ้าสุทโธทนะวิเวกมกลกับพระนางสิริมหามายา แล้วยกขันหมากเพื่อบอกบุญเรียไรเงินทำบุญให้วัดทำนองเดียวกับการทอดผ้าป่า

มหาสงกรานต์ แขนางदान ดริยมพายไล้ชิงช้า อาบน้ำพระและผู้อาวุโส เป็นอีกประเพณีพิธีใหญ่ประจำ**เดือนห้า**ที่มีประเพณีการส่งเจ้าเมืองเก่าและรับเจ้าเมืองใหม่ แห่พระพุทธรูปศักดิ์ สรงน้ำพระพุทธรูปสำคัญ รวมทั้งพระภิกษุสงฆ์อาวุโสตลอดจนผู้สูงอายุของครอบครัวและชุมชน นอกจากนี้ยังได้มีการฟื้นฟูประเพณีแห่ขนางदान ดริยมพายไล้ชิงช้า ฆนหอพระอิศวร หนึ่งเดียวในประเทศไทย ก่อนหน้านี้อ้องค์พระธาตุยังมีบันไดถึงชั้นพระเวียนที่เสาหาร มีประเพณีสรงน้ำพระธาตุด้วยการทำเป็นรูปเทวดาและนางฟ้าเชิญน้ำตามสายสลิงขึ้นสรงองค์พระด้วย ระยะเวลาหลังมีการติดตลาดร้านค้าโบราณในงานด้วย

วิสาขบูชาสมโภชพระบรมธาตุ นอกจากการเวียนเทียนโดยทั่วไปทุกอาราม และการแห่ผ้าห่มองค์พระธาตุแล้ว แต่เดิมนิยมตามโคม เปรียง ประเทป ทั้งที่หน้าบ้านเรือน และอาราม ตลอดจนถวายองค์พระบรมธาตุเจดีย์ ซึ่งหากมีการฟื้นฟูก็จะเป็นอีกประเพณีที่งดงามและสำคัญได้

อาสาฬหบูชา ตักบาตรรูปเทียนเข้าพรรษา ประเพณีต่อเนื่องของเดือนแปดและเดือนเก้าที่ชาววนครนิยมจัดดอกไม้ธูปเทียนถวายพระ นอกเหนือจากการถวายเทียนพรรษามินิยะเพื่อพระภิกษุได้ใช้ในโอกาสแห่งการเข้าพรรษา

บุญยกหมรับ สารทเดือนสิบ

สังตายาย อีกประเพณีสำคัญในเดือนสิบ ที่ทุกบ้านและครอบครัวจะต้องเตรียมการทำบุญต้อนรับตายายกลับมาเยี่ยมแล้วยกหมรับทำบุญบังสุกุลอุทิศส่วนกุศลให้ท่าน ตลอดจนทำเปตพลีให้ผู้ตักทุกซี้ได้ยากอื่น ๆ ที่ญาติมิตรอาจติดกิจไม่สามารถมาทำบุญก่อนที่จะส่งท่านกลับ มีการจัดขบวนแห่และประกวดหมรับใหญ่ ตลอดจนงานเทศกาลออกร้านขายของเป็นที่สนุกสนานทั่วทั้งเมือง



ยกหมรับ บุญสารทเดือนสิบ

บุญตักบาตรเทโวออกพรรษา ชักพระ ผ้าป่าและกฐิน อีกบุญประเพณีเดือนสิบเอ็ดที่สำคัญ หมายถึงการเสด็จลงจากดาวดึงส์หลังโปรดพุทธมารดาไปยังนครสังกัสสะพร้อมทั้งทรงเปิดโลกให้มนุษย์ได้รู้และระมัดระวังในการพัฒนาตนเอง เริ่มยกระดับเป็นงานชุมนุมพนมพระในหลายแหล่งที่กระจายและขยายทั่วแทบทุกอำเภอและท้องถิ่น โดยเฉพาะที่อำเภอปากพนัง



ตักบาตรเทโว ออกพรรษา ชักพระ



ลอยกระทงส่วเคราะห์งองมาแม่กค นอกจากเป็นประเพณีกลางประจำเดือนสิบสองทั่วทั้งประเทศแล้ว ที่กรุงชิง นบพิตำ บริเวณต้นน้ำคลองกลาย เคยมีประเพณีบุญหน้าทำในลักษณะคล้ายกันนี้ ควรมีการฟื้นคืนและเสริมคุณค่าให้มากกว่าการรื่นเริงธรรมดา

รรษชาติขึ้นำ

พระพุทธองค์ทรงแสดงธรรมไว้ว่า “ธรรมะ” แท้ ๆ นั้นคือสิ่งที่เป็นไปตามธรรมดา และไม่เป็นไปอย่างอื่น ขอให้สาวกระลึกและนำ “ธรรมะ” นี้เป็นหลักใหญ่ยิ่งกว่าวัตถุหรือบุคคลใด ๆ และทรงส่งเสริมสาวกให้ศึกษาเรียนรู้เรื่องของธรรมะด้วยการออกสู่ธรรมชาติ โดยเฉพาะที่โคนไม้หรือในป่า ดังที่พระองค์ทรงกระทำตลอดพระชนม์ชีพ นครศรีธรรมราชได้ชื่อว่าเป็นดินแดนแห่งธรรมะในแทบทุกมิติ รวมทั้งความมีธรรมชาติที่ครบถ้วนและหลากหลาย การได้ปลีกสู่ธรรมชาติเพื่อตามรอยธรรมและเรียนรู้ตัวธรรมจากธรรมชาติ จึงเป็นอีกรอยธรรมสำคัญที่เมืองนคร ในฐานะเมืองธรรม ขอเชิญเลือกสรรตามอัธยาศัย



น้ำตกที่คีรีวง

กลุ่มภูเงา ป่าไม้ ถ้ำ น้ำตก อ่างเก็บน้ำ

อาทิ อุทยานแห่งชาติเขาสก น้ำตกกะโรม ชุมชนคีรีวง (ลานสะกา), น้ำตกพรหมโลก น้ำตกอ้ายเขียว (พรหมคีรี), น้ำตกกรุงชิง คลองกลาย น้ำตกยอดเหลือง (ท่าศาลา) น้ำตกเขานัน น้ำตกสี่ขีด เขาพลายดำ (ลิซล) ถ้ำวังทอง (ขนอม), น้ำตกหนาน

สวรรค์ (ชะอวด), น้ำตกแม่เศรษฐี เขารามโรม (ร้อนพิบูลย์), น้ำตกโยง น้ำตกปลิว (ทุ่งสง), น้ำตกคลองจิ่ง เขาเขม (นาบอน), น้ำตกสวนชั้น น้ำตกท่าแพ (ข้างกลาง), น้ำตกสวนอายุ (ฉวาง), อ่างเก็บน้ำกะทูน (พิปูน) ฯลฯ

กลุ่มริมน้ำและชายทะเล อาทิ ชายทะเลปากนคร (เมือง), ชายทะเลท่าศาลา (ท่าศาลา), เขาพลาญดำ หาดหินงาม-คอเขา-ท้องยาง-สิชล (สิชล) หาดขนอมหมู่เกาะทะเลใต้-ในพลา-หน้าด่าน-โนแปร์ดี-ท้องหยี-ท้องยาง ถ้ำวังทอง (ขนอม) เกาะกระ แลลมตะลุมพุก (ปากพนัง) ชายทะเลหัวไทร คลองแดน (หัวไทร)

อ้างอิง

- ๑) บัญชา พงษ์พานิช, ตามรอยธรรมที่เมืองนคร, การท่องเที่ยวแห่งประเทศไทย สำนักงาน นครศรีธรรมราช, และ หอจดหมายเหตุพุทธทาส อินทปัญโญ, ๒๕๕๕
- ๒) บัญชา พงษ์พานิช, เรียนรู้ บูชา พระบรมธาตุเมืองนคร, คณะศรัทธาพุทธศาสนิกชน ขวานคร, ตุลาคม ๒๕๔๗
- ๓) ผศ.ฉัตรชัย ศุภระกาญจน์ และ ผศ.ประยัต เกษม, พระวิหารและสิ่งก่อสร้างสำคัญใน วัดพระมหาธาตุวรมหาวิหาร ใน ๑๐๐ ปี สถาปนาพระอารามหลวง ฯ, วัดพระมหาธาตุวรมหาวิหาร, กันยายน ๒๕๕๘
- ๔) ดร.เกรียงไกร เกิดศิริ และ อิสระชัย บุรณะอรจรณ์, วัดพระมหาธาตุวรมหาวิหาร กับการวางผังอาคาร ใน ๑๐๐ ปี สถาปนาพระอารามหลวง ฯ, วัดพระมหาธาตุวรมหาวิหาร, กันยายน ๒๕๕๘
- ๕) บัณฑิต สุทธิมุสิก, รหัสธรรมของพระธาตุ ใน ๑๐๐ ปี สถาปนาพระอารามหลวง ฯ, วัดพระมหาธาตุวรมหาวิหาร, กันยายน ๒๕๕๘
- ๖) พระครูสิริธรรมมาภิรัตม ผศ. ดร., ถอดรหัสว่าด้วยพุทธธรรม ประเพณี พิธีกรรม ใน ๑๐๐ ปี สถาปนาพระอารามหลวง ฯ, วัดพระมหาธาตุวรมหาวิหาร, กันยายน ๒๕๕๘
- ๗) บัณฑิต สุทธิมุสิก และ สมพุทธ ฐะเจน, ประวัติอดีตพระเถรอาจารย์ เมือง นครศรีธรรมราช, เทศบาลนครนครศรีธรรมราช, ๒๕๕๘
- ๘) การท่องเที่ยวแห่งประเทศไทย สำนักงานนครศรีธรรมราช, มหัตตจรยน์ครดอนพระ เส้นทางไหว้พระเก็จอาจารย์ฯ, การท่องเที่ยวแห่งประเทศไทย สำนักงานนครศรีธรรมราช, ๒๕๕๘
- ๙) องค์การบริหารส่วนจังหวัดนครศรีธรรมราช, คู่มือการท่องเที่ยวนครศรีธรรมราช, องค์การบริหารส่วนจังหวัดนครศรีธรรมราช, ๒๕๕๕

ตามรอยธรรม ที่นครเมืองธรรม

ชื่อผู้แต่ง	นายแพทย์บัญชา พงษ์พานิช
พิมพ์ พ.ศ. ๒๕๕๘	๘,๐๐๐ เล่ม
สนับสนุนโดย	ททท. สำนักงานนครศรีธรรมราช
ผลิตและออกแบบโดย	นายไพโรจน์ สิงข์

