

๘ เรื่องน่ารู้  
สวนโมกข์กรุงเทพ





๕ เรื่องน่ารู้  
สวนโมกข์กรุงเทพ

สารบัญ

คือความเป็นมา	๖
เกี่ยวกับพุทธทาส	๑๐
ปรีศนาธรรม ที่สวนโมกข์กรุงเทพ	๑๖
กิจกรรม ของสวนโมกข์กรุงเทพ	๓๘
ระบบงานและองค์กร	๕๔
ธรรมชาติคือหัวใจ	๕๘
กัลยาณมิตรก่อตั้ง	๖๐
ให้ยั่งยืนยาวนานอย่างมั่นคง	๖๒



๘ เรื่องน่ารู้  
สวนโมกข์กรุงเทพ

ISBN	๘๗๘-๖๑๖-๘๐๗๒๔-๘-๒
ผู้แต่ง	หอจดหมายเหตุพุทธทาส อินทปัญโญ
พิมพ์ครั้งที่ ๑	๒๕ มีนาคม พ.ศ. ๒๕๕๔ ในโอกาส สมเด็จพระเทพรัตนราชสุดาฯ สยามบรมราชกุมารี เสด็จพระราชดำเนินมา ทรงเปิดหอจดหมายเหตุ พุทธทาส อินทปัญโญ
ดำเนินการผลิตโดย	หอจดหมายเหตุพุทธทาส อินทปัญโญ สวนวชิรเบญจทัศ (สวนรถไฟ) ถนนนิคมรถไฟสาย ๒ แขวงจตุจักร เขตจตุจักร กรุงเทพฯ ๑๐๕๐๐ โทรศัพท์ ๐-๒๕๖๖-๒๘๐๐ โทรสาร ๐-๒๕๖๖-๒๘๐๐ www.bia.or.th, www.dhamma4u.com
ออกแบบจัดทำรูปเล่ม	บริษัท แพลน โมทีฟ จำกัด เลขที่ ๖๔ ซอยสาทร ๑๐ ถนนสาทรเหนือ แขวงสีลม เขตบางรัก กรุงเทพฯ ๑๐๕๐๐ โทรศัพท์ ๐-๒๒๗๗-๐๐๘๐ ต่อ ๘๗๗



## การสานต่อที่งดงาม

งานที่เนื่องด้วยพระพุทธศาสนา เป็นงานเพื่อบำเพ็ญประโยชน์สามประการ คือ ประโยชน์ในปัจจุบัน ประโยชน์ในอนาคต กาลข้างหน้า และประโยชน์สูงสุด (ปรมาตถประโยชน์) ประโยชน์สามประการนี้ ปฏิบัติบำเพ็ญได้ด้วยการกระทำ ด้วยการพูด และความคิด เป็นที่ทราบกันดีอยู่แล้วสำหรับผู้นับถือพระพุทธศาสนา ท่านเจ้าคุณพระธรรมโกศาจารย์ (พุทธทาสภิกขุ) ได้พยายามปฏิบัติบำเพ็ญประโยชน์สามประการ อย่างเต็มความสามารถ เป็นที่ปรากฏชัดเจน

ขออนุโมทนา ที่มูลนิธิหอจดหมายเหตุพุทธทาสภิกขุ อินทปัญโญ ได้พยายามปฏิบัติตาม สานต่อได้อย่างงดงาม ดังที่ปรากฏเห็นกันอยู่แล้ว

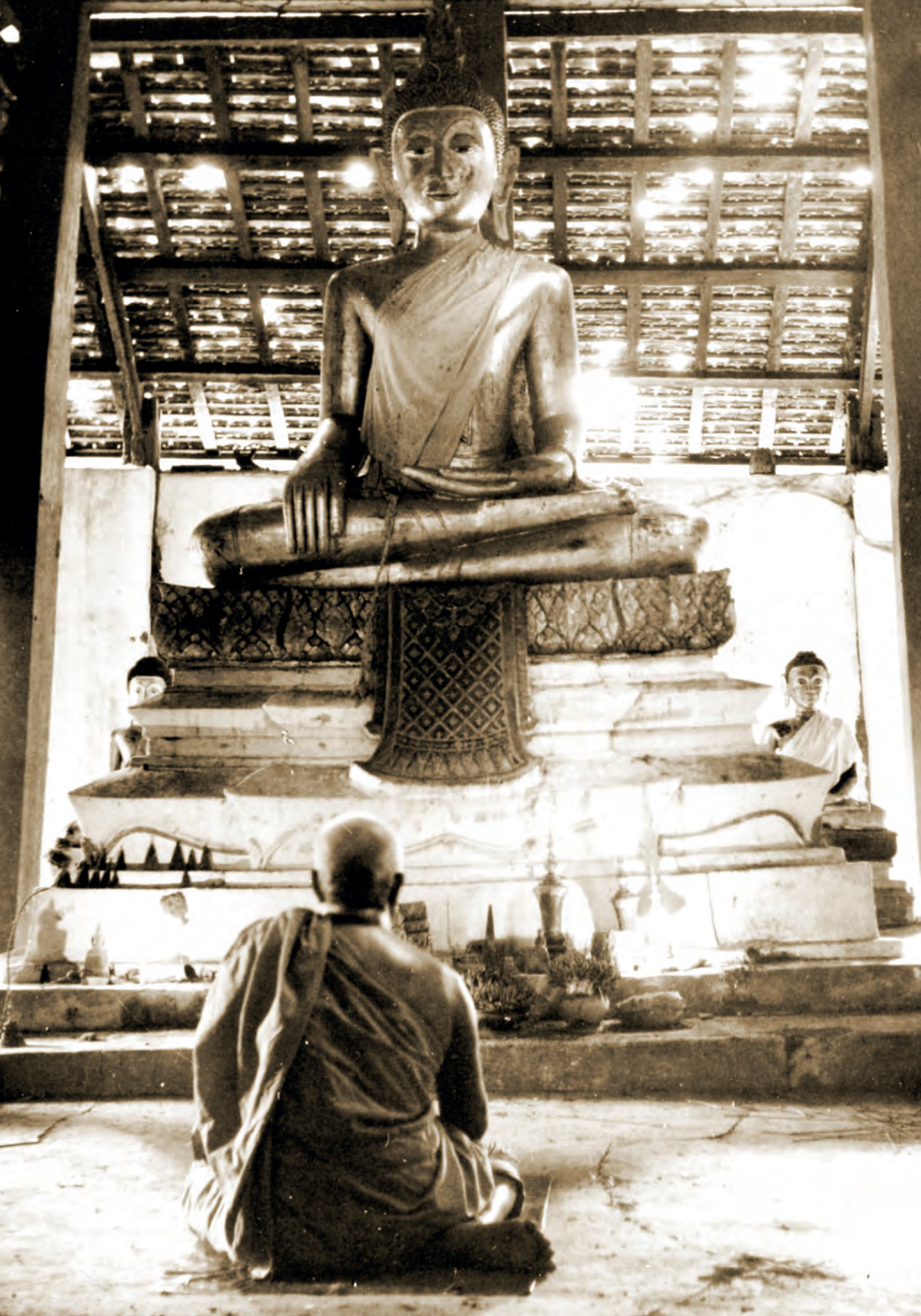
ขออนุโมทนา สาธุการ ในโอกาสเปิดหอจดหมายเหตุพุทธทาสภิกขุ อินทปัญโญ มา ณ โอกาสนี้

สมเด็จพระราชาคณะ

สมเด็จพระพุฒาจารย์

ประธานคณะผู้ปฏิบัติหน้าที่สมเด็จพระสังฆราช  
วัดสระเกศ





## คี อ ความเป็นมา

พระธรรมที่พระพุทธองค์ทรงตรัสรู้และสอนสั่งแก่พระสงฆ์สาวกสืบต่อมาถึงปัจจุบัน กำลังจะครบ ๒,๖๐๐ ปี ในพุทธศักราช ๒๕๕๕ นั้นยิ่งใหญ่เหลือจะกล่าว

ครูบาอาจารย์ พุทธบริษัทและบรรพชนคนไทย ได้เลือกรับและรังสรรค์พระพุทธศาสนาสืบต่อมาเนิ่นนานนับพันปี จนนับเป็นหนึ่งในศาสนาประจำชาติไทย

ตลอดช่วงชีวิต ๘๗ ปี ของพุทธทาสภิกขุ (เงื่อม อินทปัญญา โภท.ศ. ๒๔๔๘ - ๒๕๓๖) ผู้วางคนเป็นทาสผู้ซื่อสัตย์ของพระพุทธองค์ ได้ศึกษา ค้นคว้า ปฏิบัติ และเผยแพร่พระธรรมของพระพุทธองค์อย่างสุดกำลัง จนได้มรดกธรรมอันทรงคุณค่า อาทิ เอกสาร คัมภีร์ บันทึกลายมือ จดหมาย ภาพร่าง รูปถ่าย ฟิล์ม สไลด์ แถบเสียงบันทึกการแสดงธรรม หนังสือ และสื่อธรรมนานา นับจำนวนกว่า ๒๐,๐๐๐ รายการ มากกว่า ๖๐๐,๐๐๐ หน้า ๕๐,๐๐๐ ภาพ และ ๑,๕๐๐ กิกะไบต์เสียง

สวนโมกขพลาราม วัดธารน้ำไหล และคณะธรรมทาน (ธรรมทานมูลนิธิ) อำเภอลำลูกกา จังหวัดสุราษฎร์ธานี จึงมอบหมายให้จัดตั้งเป็นหอจดหมายเหตุพุทธทาส อินทปัญญา ภายใต้ความรับผิดชอบของมูลนิธิหอจดหมายเหตุพุทธทาส อินทปัญญา เพื่อถวายเป็นพระราชกุศลแก่พระบาทสมเด็จพระเจ้าอยู่หัว เนื่องในโอกาสที่ทรงครองสิริราชสมบัติครบ ๖๐ ปี พุทธศักราช ๒๕๔๘ และโอกาสที่ทรงเจริญพระชนมพรรษา ๘๐ พรรษา พุทธศักราช ๒๕๕๐

### สงบ เย็น เป็นประโยชน์

*คือวิถีแห่งสวนโมกข์  
ที่พุทธทาสภิกขุ  
เสนอแนะให้หมั่นฝึกฝน  
และปฏิบัติตน  
ให้เป็นผู้มีความสงบ  
เย็น และบำเพ็ญตน  
ให้เป็นประโยชน์  
ทั้งต่อตนเองและ  
สังคมส่วนรวม*



# วิ ต ฤ ป ะ ส ง ค แ ล ะ เ ป้ า ห ม า ย



- เป็นศูนย์เรียนรู้และสถานบริการด้านศาสนธรรมอันรื่นรมย์ เป็นกำลังเพื่อการบรรลุธรรมในลักษณะ SPIRITUAL FITNESS & EDUTAINMENT CENTER

- สืบสานงานพระพุทธศาสนา ผ่านงาน ปณิธาน และอุดมการณ์ของพุทธทาสภิกขุ ในการนำพาความถูกต้องและสันติสุขทั้งทางกาย จิตใจ และปัญญา ให้กลับคืนสู่สังคมมนุษยชาติ ด้วยการเข้าถึงหัวใจของพระพุทธศาสนา การทำความเข้าใจกันระหว่างศาสนิกชนและการออกมาเสียจากอำนาจวัตถุนิยมจนเป็นพุทธทาสกันได้ทุกคน-ผู้รับใช้ในการเผยแผ่พระพุทธศาสนาด้วยการปฏิบัติให้ดู เป็นอยู่ให้เห็น จนผู้อื่นพากันทำตาม และเป็นสวนโมกข์ได้ทุกที่-บุญสถานเพื่อการบรรลุธรรม

- ทำหน้าที่รวบรวม ดูแล รักษา และจัดระบบบริการสืบค้นมรดกธรรม เอกสารข้อเขียนต้นฉบับต่าง ๆ ของพุทธทาสภิกขุ ตลอดจนการให้บริการสนับสนุนการศึกษา ค้นคว้า วิจัย พัฒนาเผยแผ่และแลกเปลี่ยนเรียนรู้ด้านศาสนธรรม การจัดกิจกรรมเพื่อเสริมสร้างสติปัญญาและจิตใจให้เจริญจนกล้าแข็งในความถูกต้องดีงาม จนเป็นผู้สงบ เย็น และเป็นประโยชน์ มีศักยภาพในการเป็นผู้อยู่ในใจเหนือ และเหนือโลก ยิ่ง ๆ ขึ้นไป





# เกี่ยวกับ พุทธทาส



ชื่อเดิม "เจื่อม" เป็นชาวไชยา เกิดในตระกูลพ่อค้า "พานิช" เมื่อ พ.ศ. ๒๔๔๘ เดิมทีได้เรียนช่วยงานค้าขายของครอบครัว บวชเมื่ออายุครบ ๒๐ ปี ฉายา "อินทปัญญา" สนุกกับการศึกษาค้นคว้า ปฏิบัติ และเผยแพร่จนมรณภาพเมื่ออายุ ๘๗ ปี พ.ศ. ๒๕๑๖



พ.ศ. ๒๔๗๑ เข้าเรียนเปรียญธรรม ที่กรุงเทพมหานคร ด้วยคิดว่าคือเมือง สวรรค์ พระภิกษุล้วนเป็นอรหันต์ แล้วพบว่าไม่เป็นอย่างที่คิด เพื่อเรียนจนสอบตกเปรียญธรรม ๔ จึงเลือกกลับไชยาบ้านเกิด มุ่งมั่นศึกษาค้นคว้าและปฏิบัติจากพระไตรปิฎก ตลอดทั้งอรรถกถาต่าง ๆ ด้วยตนเอง ร่วมกับน้องชาย นายธรรมทาส และคณะธรรมทานจัดตั้งสวนโมกข-พลาราม : *อารามอันเป็นกำลังแห่ง ความหลุดพ้น* ที่วัดร้างตระพังจิก เมื่อ พ.ศ. ๒๔๗๕ ก่อนจะย้ายมายังที่ตั้งปัจจุบัน ณ วัดถ้ำน้ำไหล เมื่อ พ.ศ. ๒๔๘๘



เป็นครูสอนนักธรรม (พ.ศ. ๒๔๗๒) เริ่มเขียนบทความ (พ.ศ. ๒๔๗๓) เปิดห้องธรรมทาน และเริ่มเขียนคำมรณภาพพระอรหันต์ (พ.ศ. ๒๔๗๕) ออกหนังสือพิมพ์พุทธศาสนา (พ.ศ. ๒๔๗๖) แปลหนังสือชุดจากพระโอษฐ์ (พ.ศ. ๒๔๗๗) เปิดโรงเรียนพุทธนิคม (พ.ศ. ๒๔๗๘) อบรมสามเณรชุดพิเศษ (พ.ศ. ๒๔๘๑)

เริ่มงานกับ ๒ สหายนธรรม ปัญญานันทภิกขุ และพระราชญาณ กวี (บุญชวน เขมาภิกขิต) (พ.ศ. ๒๔๗๘) สมเด็จพระพุทธโฆษาจารย์ (เจริญ ญาณวรเถระ) วัดเทพศิริน-ทราวาส ราชวรวิหาร ประธาน กรรมการมหาเถรสมาคมและผู้บัญชาการคณะสงฆ์แทนองค์ สมเด็จพระสังฆราชเจ้า เดินทาง มาเยี่ยม (พ.ศ. ๒๔๘๐) ร่วมงานกับ กัลยาณมิตรอาวุโส พระยาลัทธิ ธรรมประคัลภ์ พระยาภะรต ราชสุพิช พระคุณุญพัทลุงสุวามันต์ และนายสัญญา ธรรมศักดิ์ (ตั้งแต่ พ.ศ. ๒๔๗๗-๒๔๘๑) แล้วเริ่มแสวง ปาฐกถาธรรมที่กรุงเทพฯ กับ พุทธธรรมสมาคมแห่งประเทศไทย (พ.ศ. ๒๔๘๑) ขึ้นเสียงใหม่ ร่วม กิจการของคณะพุทธนิคม (พ.ศ. ๒๔๘๑) และเริ่มอบรมข้าราชการ กระทรวงยุติธรรม (พ.ศ. ๒๔๘๔)





รับแต่งตั้งเป็นหัวหน้าฝ่าย  
องค์การเผยแผ่ประจำจังหวัด  
สุราษฎร์ธานี (พ.ศ. ๒๕๔๗) พระครู  
อินทปัญญาจารย์ (พ.ศ. ๒๕๔๘)  
พระอุปัชฌาย์ (พ.ศ. ๒๕๕๐) หัวหน้า  
องค์การเผยแผ่ประจำภาค ๕ (๑๕  
จังหวัดภาคใต้) และเจ้าอาวาสวัด  
พระบรมธาตุไชยารวิหาร (พ.ศ.  
๒๕๕๒) ผู้อำนวยการพิพิธภัณฑ์สถาน  
แห่งชาติ ไชยา จังหวัดสุราษฎร์  
ธานี และพระอรุณนันทมุนี (พ.ศ.  
๒๕๕๓) ปราชญ์ในนามตัวแทน  
คณะสงฆ์ไทยในงานฉัตรชัย  
ที่ประเทศพม่า (พ.ศ. ๒๕๕๗) พระ  
ราชชโยภี (พ.ศ. ๒๕๖๐) พระเทพ  
วิสุทธิเมธี (พ.ศ. ๒๕๖๑) พระธรรม-  
โกศาจารย์ (พ.ศ. ๒๕๖๐)

จัดพิมพ์หนังสือคู่มืออุบาสก  
อุบาสิกา และหนังสือทำวัตร



สวดมนต์แปล ครั้งแรก (พ.ศ.  
๒๕๕๗) เริ่มแสดงธรรมออกอากาศ  
เป็นประจำทางสถานีวิทยุกระจาย  
เสียง (พ.ศ. ๒๕๖๒) สร้างโรงมหรสพ  
ทางวิญญาณ (โรงหนังแบบสวนโมกข์  
พ.ศ. ๒๕๖๕) หนังสือแก่นพุทธศาสนา

ได้รับรางวัลหนังสือดีจากองค์การ  
การศึกษา วิทยาศาสตร์ และ

วัฒนธรรมแห่งสหประชาชาติ หรือ  
ยูเนสโก (UNESCO) (พ.ศ. ๒๕๖๘)  
เริ่มงานล้ออายุ (พ.ศ. ๒๕๖๘)  
ประธานการอบรมพระธรรมทูต  
รุ่นแรก (พ.ศ. ๒๕๖๐) เริ่มโครงการ  
พิมพ์หนังสือชุดธรรมโฆษณ์ (พ.ศ.  
๒๕๖๑) จัดทำกฎบัตรของพุทธบริษัท  
ในโอกาสสวนโมกข์ครบ ๕๐ ปี (พ.ศ.  
๒๕๖๕) เริ่มดำเนินงานสวนโมกข์  
นานาชาติ (พ.ศ. ๒๕๖๐)

เริ่มอาพาธ (พ.ศ. ๒๕๖๗)  
อาพาธหนักน้ำท่วมปอดและหัวใจ  
วาย (พ.ศ. ๒๕๖๘, ๒๕๖๙) เส้นเลือด  
สมองอุดตัน (พ.ศ. ๒๕๖๙) เส้นเลือด  
แตกในสมองแล้วถึงแก่กรรมภาพ  
(พ.ศ. ๒๕๖๖)



ยูเนสโก (UNESCO) ประกาศ  
ยกย่องเป็นหนึ่งในบุคคลสำคัญของ  
ของโลก (พ.ศ. ๒๕๖๕)







๒๕๓๓



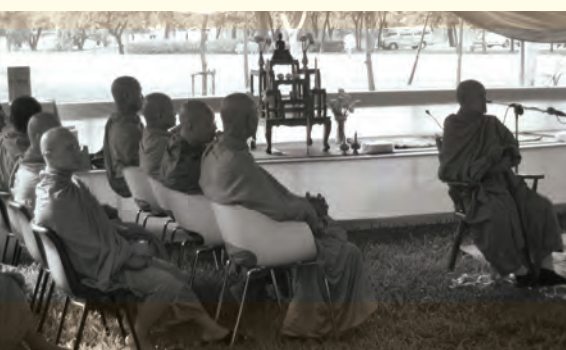
รับฉันทาคติให้มาสร้างหอจดหมายเหตุพุทธทาส อินทปัญโญ ที่กรุงเทพฯ



๒๕๓๔



พื้นที่ก่อนก่อสร้างสวนโมกข์กรุงเทพฯ



สมโภชการจัดตั้งหอจดหมายเหตุฯ และปลูกมะพร้าวมาพิเกร์ต้นแรก โดยท่านปัญญาเมธีภิกขุ



๒๕๓๕



ร่วมสร้างสวนโมกข์กรุงเทพฯ

๒๕๓๖



ประชุมกรรมการจัดตั้งหอจดหมายเหตุฯ ที่สวนโมกข์กรุงเทพฯ ครั้งแรก



ปลูกต้นมะพร้าวมาพิเกร์ที่สวนโมกข์กรุงเทพฯ



พิธีทำบุญเปิดหอจดหมายเหตุฯ ๑ สิงหาคม พ.ศ. ๒๕๔๐



กลุ่มจิตรกรไทย เขียนภาพใส่สวนโมกข์กรุงเทพฯ

๒๕๓๗



ประชุมกรรมการมูลนิธิหอจดหมายเหตุฯ



ชาวโซซา - สุราษฎร์ธานี ร่วมฉลองสวนโมกข์กรุงเทพฯ



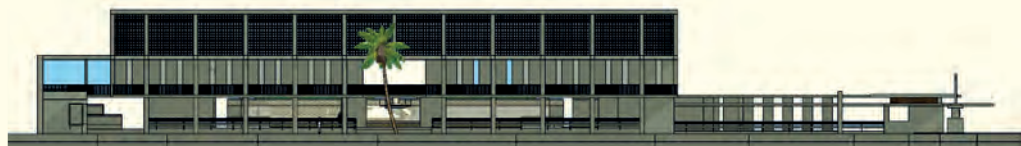
# ปราสาทโบราณ ที่ สวน โม ก ชัก กรุงเทพฯ



อาคารก่อสร้างโดยได้รับพระบรมราชานุญาต ณ ริมสระใหญ่ของสวนวชิรเบญจทัศ (สวนรถไฟ) ภายในอุทยานจตุจักร กรุงเทพมหานคร ที่การรถไฟแห่งประเทศไทย กระทรวงคมนาคม และรัฐบาลน้อมเกล้าฯ ถวายแก่พระบาทสมเด็จพระเจ้าอยู่หัว แล้วทรงพระกรุณาโปรดเกล้าฯ ให้รัฐบาลดูแลรักษาเป็นสวนสาธารณะสำหรับประชาชน ภายใต้การดูแลรักษาของกรุงเทพมหานคร

ประกอบด้วย ๓ ชั้น แทนพระธรรมในหมวด ๓ อาทิ พระรัตนตรัย - พระพุทธ พระธรรม พระสงฆ์ พระสังฆกรรม ๓ - พระปริยัติสังฆกรรม พระปฏิบัติสังฆกรรม พระปฏิเวธสังฆกรรม ไตรลักษณ์ - อนิจจัง ทุกขัง อนัตตา ไตรสิกขา - ศีล สมาธิ ปัญญา ไตรปิฎก - วินัยปิฎก สุตตันตปิฎก อภิธรรมปิฎก ฯลฯ

เสมือนหอไตร ชุมแห่งพุทธธรรมที่ใจกลางมหานคร ริมฝั่งสังสารวัฏฏ์ เพื่อการเจริญกาย ใจ และปัญญา ในการข้ามวิภวสังสารสู่ฟากฝั่งแห่งพระนิพพาน ณ เกาะแห่งมะพร้าวนาฬิกาที่เปี่ยมล้นด้วยปราสาทโบราณนาถา อาทิ







### ลานว่างและภัตตาคาร

สำหรับพักผ่อนและเติมกำลังทางกายแบบกินข้าวจานแมวหรือโภชนาภัณฑ์คุณค่า-การรู้จักประมาณในการบริโภค รู้จักล้างภาชนะด้วยตนเอง ก่อนไปเจริญจิตภาวนา

### ภัตตาคารที่สวนโมกข์กรุงเทพ

เสมือนโรงบุญและเรือนเลี้ยง จัดให้มีอาหารและเครื่องดื่มที่เหมาะสมควรวีคอบบริการแก่ผู้มาศึกษาและปฏิบัติธรรมในระบบบุญบริหารช่วยเหลือเอื้อเฟื้อแก่กัน ช่วยกันสมทบทุนเพื่อนำไปจัดหาและบริการได้อย่างต่อเนื่องตลอดไป ในลักษณะที่ทุกท่านสามารถมีส่วนร่วมในการจัดหาอาหารและเครื่องดื่มมาแบ่งปัน หรือเปิดให้สมทบทำบุญกันได้ โดยเฉพาะวันหยุดและวันที่มีกิจกรรมพิเศษต่าง ๆ



### สวนพุทธธรรม

ลานธรรมไม้ร่มไม้ใบบังที่ร่มรื่นพร้อมวงหินใหญ่สำหรับจัดกิจกรรมทางธรรมต่าง ๆ รายรอบด้วย "พุดนานาชาติ" มุ่งหมายการได้อยู่ท่ามกลางแห่งพุทธธรรม



### ธรรมทาน ห้องหนังสือและสื่อธรรม

ห้องเรียนรู้และทำทานกับนานาสื่อธรรม อันได้แก่ หนังสือ สื่อมัลติมีเดีย และสื่อธรรมอื่น ๆ



### เสา ๕ และนกฮูก

ธรรมหมวด ๕ เช่น อินทรีย์ และพระที่ควรเจริญ กับนกฮูกสัญลักษณ์ของการตื่นรู้อยู่ทุกขณะ

### ภาพพุทธประวัติชุดแรกของโลกที่ไม่มีพระพุทธรูปบังพระพุทธรเจ้า

จำลองโดยพุทธทาสภิกขุเมื่อ ๕๐ ปีที่แล้ว จากมหาสุปสาณจิการหุค และอมราวดี พุทธศิลป์อายุ ๒,๐๐๐ ปี สัญลักษณ์ทางธรรมของพระธรรมคือความว่าง ครีร์ัตนะ สวัสดิคิยะ และพระบาท ตั้งแต่ประสูติเจริญวัย พากเพียรเรียนรู้ ครีร์ัตนุเมตคาสั่งสอน จนดับขันธปรินิพพาน



### ห้องหนังสือและสื่อธรรม

เสมือนห้องธรรมทานประจำสวนโมกข์ ด้วยการจัดหาและบริการหนังสือและสื่อธรรมให้ทุกท่านเลือกใช้และเลือกอ่าน หากต้องการนำกลับไปเป็นของส่วนตัว สามารถทำบุญใส่ตู้สมทบการผลิตใหม่ด้วยระบบช่วยเหลือและจัดการรับผิดชอบตนเอง ประกอบด้วยหนังสือด้านศาสนา ธรรมะ และการพัฒนาชีวิตจิตปัญญา ทั้งภาษาไทยและต่างประเทศของหลากหลายครูบาอาจารย์ เช่น สมเด็จพระญาณสังวร สมเด็จพระสังฆราช สกลมหาสังฆปริณายก พุทธทาสภิกขุ หลวงพ่อชา สุภทฺโท ปัญญานันทภิกขุ หลวงพ่อเทียน จิตตสุโภ พระพรหมคุณาภรณ์ (ป.อ. ปยุตฺโต) โกเอ็นก้า หลวงปู่ติช นัท ธันท์ ชยสาโรภิกขุ พระไพศาล วิสาโล พระมหา วุฒิชัย วชิรเมธี (ว.วชิรเมธี) ฯลฯ และสื่อธรรมในรูปแบบอื่น ๆ อาทิ ซีดี ดีวีดี สื่อ ดุง รม ที่ออกแบบมาตามสมควรแก่กาลและธรรมกิจ



ศิริวิคนะ







**อุโมงค์หมุนล้อธรรม**

ช่องอุโมงค์รับถัมมจักกัปปวัตตนสูตร ณ สวนกว้างป่าอิสิปตนมฤคทายวัน

**ลานหินโค้งและรั้วไม้มงคล  
โมก แก้ว พุด มหาพรหม**

ศาลาการเปรียญกลางแจ้งท่ามกลางโมกราชสีห์ คำมอกหลวง แก้วมุกดา พุดผา มหาพรหมหลากพันธุ์ไม้ไทยจากทั่วทุกถิ่น มีชื่อมงคลที่ให้ความหมายมงคลพร้อมส่งกลิ่นหอมเย็น

**พระโพธิสัตว์อวโลกิเตศวร  
ศิลปะแบบศรีวิชัย**

สัญลักษณ์และหลักฐานความรุ่งเรืองของพระพุทธศาสนาในดินแดนไทยเมื่อกว่า ๑,๐๐๐ ปีที่แล้ว เป็นเครื่องมือเจริญจิตภาวนาในโพธิสัตว์ธรรม คือ สุทธิปัญญา เมตตา ขันติ เพื่อการบ่มเพาะโพธิ์ขึ้นในจิตใจ







โถงพุทธธรรม



โถงโอวาทปาฏิโมกข์

ประดิษฐานพระพุทธรูปจำลอง จากยอดเขาพุทธทอง อุโบสถกลาง แจ็งจากสวนโมกขพลาราม พร้อม พระคาถาโอวาทปาฏิโมกข์ *การละชั่ว หนี้นทำดี และชำระจิตให้ขาวรอบ* อันเป็นหลักการและอุดมการณ์แห่ง พระพุทธศาสนา ที่พระพุทธองค์ ทรงแสดงในวันเพ็ญเดือนที่ ๘ หลัง ทรงศรีสุธรรม แก่สาวก ๑,๒๕๐ รูป ที่มาพร้อมเพรียงกันโดยมิได้นัดหมาย

สระมะพร้าวนาฬิกา

เสมือนทะเลี่ฝั่งแห่งวิญญูสงสาร ที่เหลืออร่ามน่าลงเล่น แต่ร้อน เหนียวจนยากถอนตัวขึ้น มีแต่สร้าง เกาะเพาะปลูกหน่อนิพพานขึ้นกลาง ใจ คั้งมะพร้าวนาฬิกาในเพลงกล่อม เด็กโบราณที่ว่า *มะพร้าวนาฬิกา ต้นเดียวโนเนน กลางทะเลี่ฝั่ง ฝนตก ไม่ต้อง พ้าร่องไม่ถึง กลางทะเลี่ฝั่ง ถึงได้แค่ผู้พันบุญ เอย*

โถงพุทธธรรมกับศิลา ๔ กอง

แสดงภาพคุณูปการของพระ พุทธศาสนาเพื่อจัดการสิ่งเหล่านี้ มีให้เหลือ ไม่ว่าจะเป็นการเบียดเบียน พิธีรีตอง ความหลอกลวง โชคชะตา ราศี ชั้นวรรณะ ไสยศาสตร์ ความ เมาศาสนา เมาสวรรค์ เมาคำรา เม าอาจารย์ และเม้อคตาคำคน โดย การเจริญศีล ๕ อย่างยิ่งยวด คั้ง ศิลา ๕ ก้อน ทั้ง ๔ กองที่กลางโถง



โถงโอวาทปาฏิโมกข์





**หมวดเต่า เขาคระคาย นอกบ**

ภาพปริศนาธรรมสำคัญและทรงคุณค่าสูงสุดของบรรพชนคนไทยสมัยอยุธยาหรือต้นรัตนโกสินทร์ว่าด้วยข่ายไยแมงมุมและลักษณะแห่งการลงที่เป็นทุกข์ อันหมายถึงเอาที่อินทรีย์ทั้งหลาย และเหตุแห่งทุกข์คือเขาพนมจักรฝ่ายสมุทยวาร การตั้งกระบวนการดับทุกข์ด้วยการเข้าถึงพระพุทธรูป พระธรรม พระสงฆ์ เจริญในพระปริยัติ ปฏิบัติ ปฏิเวธ สัทธรรม จนได้ปัญญา คือ สุญญาธรรม แห่งหมวดเต่า เขาคระคาย นอกบ ไปปราบมาร คือกิเลสทั้งหลาย ด้วยการเจริญไตรสิกขา จนกว่าบรรลุดุจธรรมสูงสุด คือถึงนิพพาน ด้วยเขาพนมจักร คือ ปฏิจจสมุปบาทฝ่ายนิโรธวาร



พระเจ้าสร้างโลก

**เรื่องอรรถภาพนาวากับพระเจ้าสร้างโลก**

แสดงการเจริญมรรคมืองค์ ๘ และอุปมาการพัฒนาชีวิตตามวัย เหมือนเรือข้ามฟากสังสารวัฏฏ์ที่ และอายุขัย อย่างคน วัว หมา ลิง ต้องนำด้วยสัมมาทิฎฐิ มีสัมมาสัคิ หรือหลักอาศรม ๔ คือพรหมจรรย์ เป็นทางเสื่อ นกสมุทรรากติเป็นปัญญา คฤหัสถ์ วนปรีสถ์ และสันยาสิ







**ปรัชญาวัฒนธรรม**  
**ณ สวนปฎิจุสมุปบาท**

สวนหินอย่างเซน จัดวางหิน ๑๒ ก้อน ท่ามกลางโมก ๘ ต้น และ ศาลา ๑ หลัง หมายถึงธรรมชาติ และกฎแห่งธรรมชาติของจิต คือ อิททัปปัจจยตา ปฎิจุสมุปบาท ๑๒ ประการ หนทางดับทุกข์คือมรรคมีองค์ ๘ และผล ๑ คือนิพพาน ประดับผนังด้วย ๓ ภาพ แสดง ปฎิจุสมุปบาทที่พระพุทธองค์ ทรงตรัสรู้



**กาลจักร หรือวารจักร (Wheel of Life)**

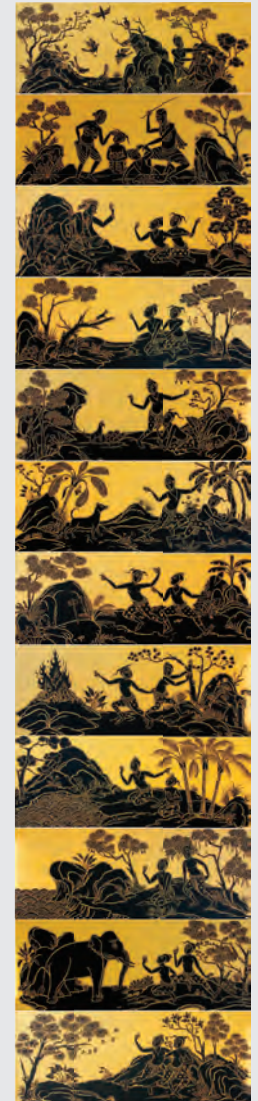
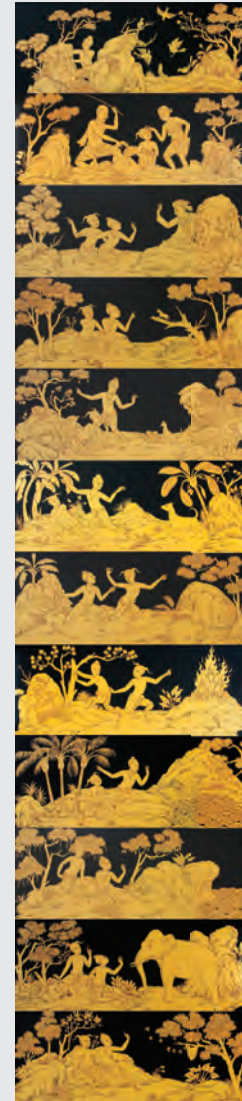
พุทธศิลป์ที่เบต ที่ว่าด้วยจิตเดิมแท้อันประภัสสร มีอกุศลมูลคือ โภคะ โทสะ โมหะ จรมาก่อเป็นอาสวะและกิเลส แล้วก่อกรรมเกิดผลวิบากมีสภาวะอย่างสัตว์นรก อสุราเปรต เครี้จฉาน มนุษย์ เทวดา จนกว่าจะเข้าใจในปัจจัยอันอาศัยกันพร้อมของอวิชชาสังขาร วิญญาณ นามรูป สฬายตนะ ผัสสะ เวทนา ตัณหา อุปาทาน ภพ ชาติ ชรามรณะ เกิดปัญญา เข้าใจในเบญจขันธ์ที่ล้วนเป็นไปตามเหตุและปัจจัย ตามสามัญญลักษณะคือไตรลักษณ์ หากไม่รู้ไม่เข้าใจ ชีวิตคงหมุนวนอยู่ในวงล้อแห่งทุกข์และอวิชชา เสมือนอยู่ในปากแห่งพญามารร้ายไม่รู้จบ





**กายนคร**

จากสมุดข่อยของไทย ที่ว่าด้วยการถูกครอบงำของอวิชา คือยักษ์มารที่มาลง ให้คนหลงใหลจับได้งูนี้กว่าปลา หลงเลี้ยงไก่ไว้ชนเพื่อตัวของงู บูชาไฟหวังได้คุณวิเศษ มีแต่ความหวาดวิตกกกลัวเหมือนคนตกน้ำ ถูกสุนัขกัดขบแล้วยังพบราชสีห์จะขย้ำ เหมือนคนอยู่ในโลกที่ไม่เห็นโลก ปลาอยู่ในน้ำก็ไม่เห็นน้ำตามที่จริง เป็นอยู่อย่าง พญาช้างสารที่คัมภีร์สามสระที่เต็มไปด้วยคันทหาทั้ง ๑ อันเป็นปัจจัยค่อกัน ไปถึง นกคุ่มที่สำคัญมันหมายผิด ไปยืนอยู่บนคันเปล้าที่แท้จริงแล้วไร่แก่น คืออนัตตา และหนู ๔ ตัวกำลังกักรากและโคน แสดงการเกิด แก่ เจ็บ และตาย คืออนิจจัง มีแต่การเจริญ ปัญหาตามคัอวิชา ดังภาพเทวดาที่กำลังชี้เพื่อเชือดคอมารให้สะบัดนั้นเอง



**นิทานโบราณ ขายกับคาปลุกถั่วปลุกงาให้หลานเฝ้า**

จากพระอุโบสถวัดพระเชตุพนวิมลมังคลารามราชวรมหาวิหาร ที่แสดงให้เห็นการ เป็นเหตุและปัจจัยของการไม่ยอมทำหน้าที่ ๑๒ อาการ จนปัญหาสังคมไม่ถูกแก้ มีแต่ การลุกขึ้นมาอาสาทำหน้าที่เป็นทอด ๆ เริ่มด้วยแมลงหรีที่อาสาไปคอมพิวเตอร์ ช้างอาสา ไปพังคดิ่ง คดิ่งอาสาไปดมน้ำ น้ำอาสาไปดับไฟ ไฟอาสาไปเผาไม้ค้อน ไม้ค้อนอาสา ไปยอนหัวหมา หม่าอาสาไปกัดแมว แมวอาสาไปกัดหนู หนูอาสาไปกัดสายธนูนายพราน นายพรานอาสาไปไล่่นกกา ขายมายายไม่ว่า ตามาคาไมตรี ปัญหาไม่มีเมื่อทุกคนลุกขึ้น ทำหน้าที่อย่างเป็นเหตุและปัจจัยกัน พุทธศาสนิกฯให้ความหมายว่า นี่คือนภาพปฏิจสมุปบาท แบบไทยที่ลึกซึ้งถึงธรรมชั้นสูงยิ่ง





ขั้นตอนการเจริญจิตตภาวนาแบบทิเบต

**ปฏิบัติศีลธรรม  
ณ ห้องเจริญจิตตภาวนา**

ประติมากรรมเป็นแนวทางการปฏิบัติธรรมหน้าห้อง ด้วยภาพแสดงขั้นตอนการเจริญจิตตภาวนาแบบทิเบต ที่ องค์เห็นชิน กยัตโต คาไลลามะ องค์ที่ ๑๔ แห่งทิเบต ประธานให้พุทธทาสภิกขุ ในโอกาสพบกันที่วัดเบญจมบพิตรดุสิตวนาราม เมื่อวันที่ ๑๗ พฤศจิกายน พ.ศ. ๒๕๑๐ แสดงขั้นตอนของการฝึกจิตที่มีพระโยคาวจรแนะนำการใช้สติและสัมปชัญญะในการขจัดนิวรณ์ ๕ เพื่อให้เกิดสมณะ



**นิพพานขิมลอง**

ห้องทำสมาธิภาวนาตามอัธยาศัย บนเบาะหินที่สงบสัปปายะยิ่ง พร้อมคู่มือนิพพานฉบับพกพา  
กำแพงแก้วและม่านน้ำ พร้อมชาวคโคมสำหรับเลือกฟังธรรมของพุทธทาสภิกขุ จอระบับสัมผัส สำหรับเลือกอ่านลายลิขิตข้อธรรมของพุทธทาสภิกขุ นิทรรศการ จากกรรมมารดาถึงโลกอุดร ของพุทธทาสภิกขุ เป็นพิมพ์พร้อมสมุดความคิดเห็นสำหรับแนะนำปรับปรุง  
ไปรษณียบัตรพร้อมตู้สำหรับส่งข้อธรรมของพุทธทาสภิกขุถึงกัลยาณมิตรที่บ้าน

**ปฏิเวธศีลธรรม  
ณ ห้องนิพพานขิมลอง**

มุ่งให้ได้ลิ้มลองจนเกิดความเชื่อมั่นและเข้าใจในผลแห่งการเจริญจิตตภาวนา จนอาจรับผลคือนิพพานในระดับต่าง ๆ กันได้อย่างถูกต้อง ตามหลักแห่งพระธรรมของพระพุทธองค์ พร้อมกับการเรียนรู้กรณีศึกษาชีวิตที่สงบ เย็น และเป็นประโยชน์ของพุทธทาสภิกขุ ผู้ซึ่งเป็นเพียงทาสของพระพุทธองค์ รูปหนึ่ง อันอาจก่อเกิดแรงบันดาลใจแก่ผู้ลองขิมทุกท่าน จนมุ่งมั่นพากเพียรเพื่อ "พุทธทาสทุกคน และสวนโมกข์ทุกที่"







แดนเกิดของปัญญา



**แดนเกิดของปัญญา  
และชาคคกลิ้งลำหู่**

แสดงภาพคนหนีนายโจรทั้งห้าคือ รูป เวทนา สัญญา สังขาร วิญญาณ ที่มาในรูปนก ๕ ตัว บินวนกันอยู่ไม่รู้สิ้นสุด แล้วกระโดดขึ้นซากศพที่ลอยอยู่ในวัฏฏสงสาร เพื่อไปยังปากฝั่งแห่งนิพพาน หมายถึงต้องรู้จักดูแลรักษาและใช้ร่างกายให้เหมาะสมแก่การใช้เพื่อข้ามปากค้วยปัญญา แสดงค้วยนานาผู้ถือคอกบัวที่ล้วนเกิดจากปฏิภูล มีพระขรรค์และจักรเหมือนศาสตราสำหรับตัดกิเลสอันเป็นต้นเหตุแห่ง

**คลังพุทธธรรม  
และศูนย์ศึกษาค้นคว้า**

บนชั้น ๓ ถือเป็นมุมแห่งพุทธธรรมของพุทธทาสภิกขุ เก็บรักษาค้นฉบับงานการศึกษา ค้นคว้า ปฏิบัติ เผยแผ่ที่พุทธทาสภิกขุพากเพียรทำตลอดทั้งชีวิต เพื่อการศึกษา ค้นคว้า ส่งเสริมการปฏิบัติ พัฒนาและเผยแผ่ต่อไปในภายหน้า โดยสามารถขอเข้าศึกษาในห้องค้นคว้าและระบบออนไลน์ หรือเมื่อมีความสำคัญจำเป็นจึงจะเข้าสืบค้นจากฉบับจริง

**คลังเอกสารจดหมายเหตุพุทธทาส อินทปัญโญ  
(THE REPOSITORY OF BUDDHADĀSA INDAPAÑÑO ARCHIVES)**



เป็นเสมือนหอไตรใส่พระธรรมประจำสวนโมกข์กรุงเทพ ประกอบด้วยคลังเอกสารใหญ่ (Archives and Manuscripts Repository) ห้องปฏิบัติการจดหมายเหตุ (Archives Processing Room) และห้องค้นคว้า (Reading Room) ล้อมรอบด้วยลานประทักษิณสำหรับเดินจงกรมหรือเวียนเทียนทำประทักษิณต่อพระธรรมเจดีย์

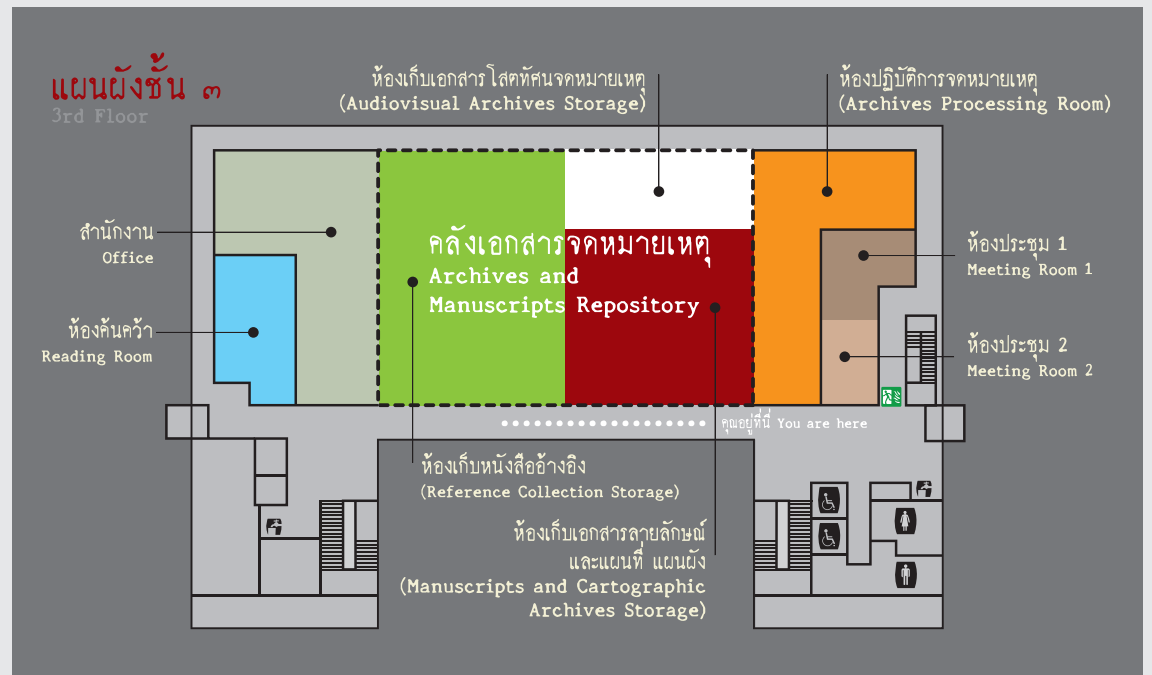
"ผลงานด้านหนังสือของพุทธทาสภิกขุในบั้นนี้ ก็มีเพิ่มมากขึ้นจนกลายเป็นผลงานทางความคิดชุดสำคัญที่ยิ่งใหญ่ที่สุดเท่าที่เคยมีการตีพิมพ์มาแล้วในบรรดานักคิดทางพุทธศาสนาฝ่ายเถรวาท...ประวัติศาสตร์จะต้องยกย่องเชิดชูท่านไว้ในฐานะนักคิดฝ่ายเถรวาทที่มีอิทธิพลมากที่สุดนับแต่พระพุทธโฆษาจารย์แห่งลังกาทวีปเป็นต้นมา และจักประเมินบทบาทและความสำคัญของท่านคู่จตุรค่านาการชุน นักคิดฝ่ายพุทธผู้ยิ่งใหญ่ของอินเดียทีเดียว

"คุณูปการอย่างมากมายของท่านที่เป็นอยู่นี้ จะยิ่งเด่นชัดขึ้นทุกที และจะยิ่งยาวนานตลอดในกาลภายหน้าด้วย...นักปฏิบัติกรรมฐานวิจารณ์ท่านว่าเขียนงานไว้มากมายก่ายกองเกินความจำเป็น นักปรัชญาอภิธรรมในแบบแผนเดิมก็วิจารณ์ความคิดของท่านว่าไม่จำเป็นตามแนวคัมภีร์เก่า นักกิจกรรมทางการเมืองก็วิจารณ์สังคมอุดมคติของท่านว่าเป็นเรื่องเพ้อฝัน และยังมีถ้อยวิจารณ์อื่น ๆ อีกมาก"

ข้อความข้างต้น ดร. โคนัลด์ เค. สแวนเนอร์ ผู้อำนวยการวิทยาลัยศาสนศึกษา แห่งมหาวิทยาลัยฮาร์วาร์ด คนปัจจุบัน เขียนถึงพุทธทาสภิกขุ เมื่อพุทธศักราช ๒๕๒๘ โดยมีได้ล่วงรู้หรือเคยเห็นคลังเอกสารและนิตยสารศึกษาค้นคว้าเรียนรู้ ปฏิบัติและเผยแผ่จำนวนมหาศาลของท่านมาก่อน ซึ่งงานทั้งหมดของพุทธทาสภิกขุถือเป็นงานธรรมที่สนองต่อพระพุทธองค์อย่างซื่อสัตย์เสมอทาส ที่เต็มไปด้วยสาระและสีสันอันยากที่จะมีของบุคคลใดที่รวบรวมรักษาไว้ได้อย่างสมบูรณ์แบบเยี่ยงนี้

คลังเอกสารแห่งนี้จึงคือคลังแห่งพระธรรมของพระพุทธองค์ที่ทาสผู้ซื่อสัตย์รูปหนึ่งอุทิศทั้งชีวิตทำไว้อย่างไม่ย่อหย่อนทอดยอ ตามปณิธาน การเป็นอยู่อย่างต่ำ มุ่งกระทำอย่างสูง สงบ เย็น และเป็นประโยชน์ ตลอดจนจะเป็นคลังแห่งพระธรรมที่ทาสแห่งพระพุทธองค์รูปอื่น ๆ จักร่วมกันสร้างสานสืบไป

หอจดหมายเหตุพุทธทาส อินทปัญโญ ยินดีรับเอกสารและวัสดุจดหมายเหตุในพระพุทธศาสนาทุกชนิด ทั้งที่เกี่ยวข้องพุทธทาส อินทปัญโญ และพุทธทาสท่านอื่นใดก็ตาม





## ห้องปฏิบัติการจดหมายเหตุ (Archives Room)

ขนาดพื้นที่ ๑๒๓.๕๖ ตารางเมตร

### งานรับมอบ (Accessioning)

เป็นห้องแรกรับเอกสารและนानาวังศุจดหมายเหตุที่ผ่านการคัดเลือกและจัดทำตามกรอบนโยบายของหอจดหมายเหตุพุทธทาสอินทปัญโญ ประเดิมเริ่มแรกด้วยเอกสารจดหมายเหตุที่พุทธทาสภิกขุครอบครอง ต่อด้วยเอกสารเกี่ยวกับพุทธทาสภิกขุและสวนโมกขพลารามที่ครอบครองโดยบุคคลอื่น แล้วจึงขยายไปยังเอกสารของบุคคลอื่นที่เกี่ยวข้องกับพุทธทาสภิกขุและสวนโมกขพลาราม



### งานจัดทำเครื่องมือช่วยค้น

#### (Arrangement and Descriptions)

จัดทำบัญชีทะเบียนรับมอบเอกสาร บัญชีรายการเอกสาร คำอธิบายเอกสารจดหมายเหตุ จัดทำระบบฐานข้อมูล (Metadata) ที่ประกอบ

ด้วยข้อมูลจำเพาะ รวมถึงคำสำคัญ สาระสังเขป ตามมาตรฐานการจัดทำคำอธิบายจดหมายเหตุระหว่างประเทศ (ISAD (G) : General International Standard Archival Description) ของสภาจดหมายเหตุระหว่างประเทศ (ICA)

### งานอนุรักษ์

#### (Preservation and Restoration)

ตรวจสอบสภาพ อบ ทำความสะอาด ลครกรคในเมื่อกระดาษ ซ่อมปะ และเสริมความแข็งแรงให้เอกสาร ใช้วัสดุจัดเก็บไร้กรด ได้แก่ แฟ้ม ซอง และกล่อง สแกนต้นฉบับจดหมายเหตุ เป็นไฟล์ดิจิทัลเพื่อจัดทำฐานข้อมูลสำหรับการสืบค้น

## สาม ห้องเก็บเอกสารโสตทัศน-จดหมายเหตุ

### (Audiovisual Archives Storage)

ขนาดพื้นที่ ๑๐๘ ตารางเมตร



## สี่ ห้องเก็บหนังสืออ้างอิง (Reference Collection Storage) และวัตถุจดหมายเหตุ (Archives Item)

ขนาดพื้นที่ ๒๑๗.๕ ตารางเมตร

มีตู้เก็บเอกสารอ้างอิง ตู้เก็บอุปกรณ์เครื่องใช้ เช่น เครื่องพิมพ์ดีด เครื่องเล่นเทปไม้เท้า กล้องถ่ายรูป บัตร และแฟ้มเก็บผลงานจิตรกรรมและประติมากรรมชุด ๑๐๐ ภาพ ร้อยแก้ว ๑๐๐ ปี พุทธทาส เมื่อ พ.ศ. ๒๕๔๘

กลุ่มหนังสืออ้างอิงที่รวบรวมและเก็บรักษาไว้ภายในห้องเก็บนี้ประกอบด้วย หนังสืออ้างอิงทางศาสนา ผลงานพิมพ์เผยแพร่ของพุทธทาสภิกขุ และผลงานของผู้อื่นที่กล่าวถึงพุทธทาสภิกขุ ทั้งในทางยกย่องเชิดชู และกล่าวหาว่าร้าย

สี่ตู้เก็บเอกสาร ใช้สีเขียว เปรียบคังฝันนาที่เขียวขจี สื่อความหมายถึง พระสงฆ์ ผู้เป็นเอื้อนาบุญของโลก

**๑. หนังสือค้นคว้าอ้างอิง (Reference Books)** ได้แก่ พระไตรปิฎกฉบับต่าง ๆ หลายภาษา ทั้งบาลี ไทย จีน สารานุกรม (Encyclopaedia) ตลอดจนตำราค้นคว้าทางศาสนา ปรัชญา

## ห้า ห้องค้นคว้า (Reading Room)

ขนาดพื้นที่ ๘๑.๘๕ ตารางเมตร

หอจดหมายเหตุดิจิทัล (BIA Digital Archives) เปิดให้บุคคลทั่วไปสามารถศึกษาค้นคว้าจากสำเนาต้นฉบับรูปแบบดิจิทัลโดยไม่ต้องเข้าถึงหรือสัมผัสกับต้นฉบับจริง ออกแบบและพัฒนาโดย ศูนย์เทคโนโลยีอิเล็กทรอนิกส์และคอมพิวเตอร์แห่งชาติ (NECTEC) ด้วยการจัดเก็บข้อมูลดิจิทัลและข้อมูลสาระสังเขปลงในฐานข้อมูล พัฒนาเว็บไซต์เพื่อการสืบค้น และนำเสนอข้อมูลจากฐานข้อมูลจดหมายเหตุสำหรับการศึกษาค้นคว้า

สามารถใช้งานได้ผ่านทางเครือข่ายอินเทอร์เน็ต <http://archives.bia.or.th> และสามารถใช้งานจากระบบสืบค้นเอกสารจดหมายเหตุภายในห้องค้นคว้า ในกรณีพื้นฐาน

ตู้เก็บเอกสารในห้องนี้ประกอบด้วยตู้เก็บต้นฉบับผลงานของพุทธทาสภิกขุที่บันทึกไว้ทั้งประเภทภาพ ฟิล์ม แถบบันทึกเสียงแบบม้วน และแบบคasset รวมทั้งสื่อวีศคคอมพิวเตอร์ที่จัดทำขึ้นเพื่อการอนุรักษ์ต้นฉบับและเพื่อเผยแพร่ จัดเก็บในวัสดุไร้กรด ได้แก่ ซอง แฟ้ม กล่อง อัลบั้ม และจัดเรียงในตู้ขนาดมาตรฐานของวัสดุแต่ละประเภท

สี่ตู้เก็บเอกสาร ใช้สีขาว สื่อความหมายถึง พระธรรม

สำหรับเก็บเอกสารและสื่อโสตทัศนจำพวก ภาพวาด ภาพถ่าย ภาพพิมพ์ โปสเตอร์ ฟิล์ม สไลด์ แถบบันทึกเสียงม้วน แถบบันทึกเสียงคasset จานเสียง และสื่อวีศคคอมพิวเตอร์ อาทิ ซีดี ดีวีดี ทั้งที่พุทธทาสภิกขุถ่ายเอง วาดเอง ทำเอง ผู้อื่นถ่ายให้ หรือทำขึ้น ประกอบด้วย ภาพถ่ายตัวเอง Portrait ทั้งภาพขาวดำและภาพสี ภาพถ่ายเล่น ภาพทีวีทัศน์ในสวนโมกข์ ปรัชญาธรรม เหตุการณ์ กิจกรรมต่าง ๆ แถบบันทึกเสียงธรรมบรรยาย เทศนา บทเพลง คำอธิบายภาพ และเสียงของพระรูปอื่น ๆ

ลัทธิศาสนาและนิกายต่าง ๆ ทั้งพระพุทศศาสนาเถรวาท มหายาน เช่น พระคัมภีร์ไบเบิ้ล พระคัมภีร์อัลกุรอาน ลัทธิเต๋า ฯลฯ

**๒. ผลงานพิมพ์เผยแพร่ (Publications)** ที่เป็นงานของพุทธทาสภิกขุ ทั้งที่พิมพ์เอง และบุคคลอื่นจัดพิมพ์ในวาระต่าง ๆ เก็บไว้เป็นสถิติ

**๓. สิ่งพิมพ์อื่น (Other Printed Material)** เกี่ยวกับพระพุทศศาสนา ศาสนาและลัทธิอื่น

ความรู้ทั่วไปทางปรัชญา วิชาการ ประวัติศาสตร์ โบราณคดี ปกิณกะ วารสาร ตลอดจนหนังสืออ่านเล่น มีทั้งภาษาไทย จีน อังกฤษ

**๔. ที่กล่าวถึงพุทธทาสภิกขุ (All About Buddhādāsa)** ที่เป็นผลงานของผู้อื่นกล่าวถึงพุทธทาสภิกขุทั้งในทางยกย่องเชิดชู และกล่าวหาว่าร้ายต่าง ๆ

การควบคุมและรักษาสภาพแวดล้อมภายในห้องเก็บที่ ๒ - ๕		
	อุณหภูมิ (องศาเซลเซียส)	ความชื้นสัมพัทธ์ (%RH)
ห้องเก็บเอกสารลายลักษณ์	๒๐	๕๐
ห้องเก็บเอกสารโสตทัศน	๑๘	๕๕
ห้องเก็บหนังสืออ้างอิง	๒๐	๕๐
*หมายเหตุ อุณหภูมิ ±๐ °C, ความชื้นสัมพัทธ์ ±๕ %RH		



ข้อมูลมีขนาดใหญ่มาก ๆ พร้อมด้วยหนังสือประกอบการค้นคว้าสำคัญ ทั้งหนังสืออ้างอิง ประเภทพระไตรปิฎกบาลี-ไทย พจนานุกรม พจนานุกรมพุทธศาสตร์ ผลงานสำคัญของพุทธทาสภิกขุ เช่น หนังสือชุดกรรมนิพนธ์ และงานเขียนต่าง ๆ เรื่องเกี่ยวกับพุทธทาสภิกขุและ

สวนโมกข์ พระพุทศศาสนาและลัทธิอื่น รวมถึงผลงานชุดอนุรักษ์และเรียนรู้กระบวนการทำงานของพุทธทาสภิกขุ ให้บริการตั้งแต่เวลา ๐๘.๐๐ - ๑๘.๐๐ น.





### ลานประทักษิณ

โถงรอบมุมแห่งพุทธธรรมของ พระพุทธองค์ ประดับด้วยช่องลม เมื่อเปิดไฟในยามค่ำคืนให้แสงพร่า อร่าม ใช้สำหรับเดินจงกรมภาวนา ประทักษิณ เสมือนเวียนบุชา พระธรรมเจดีย์ อันเป็นสิ่งที่ทรง สรรเสริญให้บูชาอย่างยิ่งด้วยการ ปฏิบัติบูชา

### ต้นไม้ในสวนโมกข์กรุงเทพ

#### โมกและพลา

ซึ่งถือเป็นที่มาของชื่อของสวน โมกขพลาราม : *สถานอันเป็นกำลัง เพื่อความหลุดพ้น* นอกจาก ต้นโมก และต้นพลาจากสวนโมกเดิมที่ พุ่มเรียง ซึ่งชาวไชยา จังหวัด สุราษฎร์ธานีนำมาปลูกเมื่อวันที่ ๒๐ มีนาคม พ.ศ. ๒๕๕๔ แล้ว ยังรวบรวม นานาพันธุ์โมกไว้ให้มากที่สุดจากที่ ทัวทั้งโลกมีพบแล้ว ๒๕ สายพันธุ์ พบในประเทศไทย ๑๔ สายพันธุ์



ประกอบด้วย โมกหลวง โมกมัน โมกราชสีห์ โมกแดง โมกซ้อน โมกลา โมกพวง โมกหนูซ้อน โมก แคระเวียคนาม ส่วนใหญ่ปลูกที่ สวนปฎิจจสมุปบาท

### ๕ ไม้มงคล กับ ๗ ศาละ

#### ณ ลานหินโค้ง

เป็นกลุ่มไม้ไทยจากทั่วทุก ถิ่นที่มีชื่ออันเป็นมงคลพร้อมดอกที่ ออกตามฤดูกาลให้กลิ่นหอม ได้แก่ โมกราชสีห์ คำมอกหลวง แก้วมุกดา พุดผา และมหาพรหม ที่หลังลาน ปลูกต้นศาละลังกา ข้างองค์พระ โพธิ์ศัตร์อวโลกิเตศวรด้านละ ๓ ต้น โดย ต้นศาละอินเดีย ที่พระพุทธองค์ ทรงประสูติและปรินิพพานได้ร่ม นั้น ปลูกอยู่ด้านหลัง ท่ามกลาง ต้นโมกหลวง และ ต้นกระพี้อันอีก จำนวนหนึ่ง

#### คองไม้หอม ณ ริมทางลาด

รวบรวมนานาไม้หอมที่นิยม ใช้ให้ไว้บูชาพระและงานมงคล ๒ กลุ่ม คือ กลุ่ม มณฑาจำปีจำปา (Magnolia & Michelia) และ กลุ่ม จำปูลำควนนมแมว (Annonaceae) ถือเป็นอภิมงคลไม้ประจำถิ่นไทย และในภูมิภาคนี้ที่สำคัญ เลือกสรร พันธุ์ขนาดย่อมปลูกใส่กระบะริม ทางลาด ใกล้กับห้องปฏิบัติธรรม และสัมมนา

### นานาพฤกษในสวนพุทธธรรม

แหล่งรวมบรรดาไม้ที่ได้ชื่อว่า พุด-พุทธ ทั้งหลาย อาทิ ต้นพุด ดอกพุด พุทธชาติ พุทธรักษา พุดคาน พุดสามสี พร้อมกับปรับปรุงพื้นที่ เป็นลานกิจกรรมทางธรรมในชื่อ ใหม่ว่า สวนพุทธธรรม



### ณวนทอง ๖ ต้น ณ ลานจอยครด

เพื่อเป็นเสมือนณวนเชื่อมต่อ ระหว่างสวนโมกข์และโลกภายนอก ช่องทางถึงกันระหว่างโลกและ ธรรม







# กิจกรรม ของ สวน โม ก ชั ก รุ ง เ ท พ

เพื่อสนองวัตถุประสงค์และเป้าหมาย จึงมีการบริหารงานทางธรรม ในหลายลักษณะ อาทิ ทำเอง ร่วมมือกันทำ และธรรมภาคี ทำให้ ทั้งที่ทำงานภายในและที่เกิดขึ้นภายนอก ทั้งที่เป็นกิจกรรมประจำ และทำเป็นครั้งคราว โดยได้ประกอบกิจกรรมต่าง ๆ แล้วดังนี้



## การเจริญจิตภาวนา

ตามหลักไครสิกขา การฝึกฝน และพัฒนาภายใน และปัญญา ด้วยการเจริญในศีล สมาธิ และภาวนา ตามหลักแห่งพระธรรม คำสอน (ปริยัติ) แนวทางการปฏิบัติ (ปฏิบัติ) เพื่อการได้รับผล (ปฏิเวธ) ตามขั้นตอนของการอบรมภาวนาสติปัฏฐาน (กาย เวทนา จิต และธรรม) เพื่อการถึงพร้อมในสมณะและวิปัสสนา ผ่านการสวดมนต์ ทำวัตร ปฏิบัติธรรม เจริญจิตภาวนา อานาปานสติตามอย่างพระพุทธองค์ ทรงสั่งสอน



### สวดมนต์ทำวัตรและเจริญจิตภาวนา

เวลา ๑๙.๓๐ - ๑๙.๓๐ น. (ทุกวัน)  
การสวดมนต์ทำวัตรถือเป็นการเจริญจิตภาวนาที่ครบถ้วนทั้งศีล สมาธิ และปัญญา ในระดับหนึ่ง กล่าวคือเป็นการฝึกกายให้สงบราบรื่นในทำนองที่ฝึกไว้ดีแล้ว จิตสงบเกาะติดอยู่กับปัจจุบันขณะคือทสวคณต์ภาวนา ขณะที่ปัญญาทบทวนอยู่ด้วยข้อธรรมคำสอนของพระพุทธองค์อย่างจับจิตจับใจ

\* สอบถามและรับสมัครธรรมภาคนำสวดมนต์เป็นประจำและเป็นครั้งคราว โทร. ๐-๒๕๓๖-๒๕๐๐

### สมาธิภาวนาทุกวันอาทิตย์

เวลา ๑๕.๐๐ - ๑๗.๐๐ น.

อาทิตย์ที่ ๑ กับ พระอาจารย์จากสวนโมกขพลาราม ไชยา

อาทิตย์ที่ ๒ กับ พระอาจารย์จากเครือข่ายของสวนโมกข์ทั่วประเทศ

อาทิตย์ที่ ๓ กับ พระอาจารย์จากสำนักปฏิบัติธรรมต่างๆ

อาทิตย์ที่ ๔ กับ พระอาจารย์จากสำนักและสาขาวัดหนองป่าพง

อาทิตย์ที่ ๕ (ถ้ามี) กับพระอาจารย์จากสำนักปฏิบัติธรรมต่างๆ

\* ติดต่อตามรายนามพระอาจารย์ในแต่ละครั้งได้จาก [www.dhamma4u.com](http://www.dhamma4u.com), [www.bia.or.th](http://www.bia.or.th) หรือ โทร. ๐-๒๕๓๖-๒๕๐๐

### อานาปานสติภาวนากับพุทธทาสภิกขุกับกลุ่มอยู่เย็นเป็นประโยชน์

เวลา ๑๕.๓๐ - ๑๖.๐๐ น.

(ทุกวันจันทร์ - ศุกร์ สัปดาห์ที่ ๗ และ ๕ ของเดือน)

เปิดฟังธรรมบรรยายสอนอานาปานสติภาวนา ๑๖ ชั้นตามแนวทางพุทธทาสภิกขุ และร่วมกันภาวนาวันละ ๑ ชั่วโมงครึ่ง ครบหลักสูตร ๑๐ วัน ๑๕ ชั่วโมง

\* ติดต่อคุณวุฒิ โทร. ๐๘-๑๕๐๕-๕๕๕๕



### อานาปานสติภาวนา

#### • สวนโมกข์นานาชาติ

ไชยา สุราษฎร์ธานี จัดอบรม ๗ หลักสูตรประจำ

• หลักสูตรภาษาอังกฤษ ๑๐ วัน ทุกวันที่ ๑ - ๑๐ ของเดือน

• หลักสูตรภาษาไทย ๗ วัน ทุกวันที่ ๑๕ - ๒๒ ของเดือน

• หลักสูตรอาชีวศึกษา ได้อายุพุทธทาส ทุกวันที่ ๒๕ - ๓๑ พฤษภาคมของทุกปี ต่อเนื่องจากวันล้ออายุ ๒๕ พฤษภาคม

สวนโมกข์นานาชาติ หรือธรรมคณตนานาชาติ ตั้งอยู่ริมเขามิธารน้ำแร่ร้อนธรรมชาติ ไหลผ่าน บรรยากาศร่มรื่น สบายๆ จัดทำหลักสูตรอบรมอานาปานสติภาวนาเป็นประจำอย่างต่อเนื่อง ตั้งแต่ พ.ศ. ๒๕๓๐ นับเป็นสถานอบรมอานาปานสติภาวนาแห่งสำคัญระดับโลก แต่ละปีมีชาวต่างชาติต่างภาษาเดินทางมาเข้าอบรมนับพันคน

\* ลงทะเบียนและรายงานตัวก่อน ๑ วัน ที่คณะธรรมทาน โทร. ๐-๗๗๒๒-๑๖๖๑-๒, ๐-๗๗๒๒-๑๕๕๖-๗

#### • ธรรมคณตธรรมมาคา

หลักสูตรฝึกอบรมคนเพื่อความมีชีวิตพรหมจรรย์ที่หมครคงงาม

• วันที่ ๑ กรกฎาคม - ๓๑ ตุลาคม พ.ศ. ๒๕๕๕ รับจำนวน ๒๐ คน ส่งใบสมัครที่คณะธรรมทานภายในวันที่ ๑๕ พฤษภาคม พ.ศ. ๒๕๕๕ สัมภาษณ์วันที่ ๒๒ พฤษภาคม พ.ศ. ๒๕๕๕

ธรรมคณตธรรมมาคาเปิดดำเนินการเมื่อ พ.ศ. ๒๕๑๗ ตามคำริชพระพุทธทาสภิกขุให้เกิดเป็นภาคปฏิบัติกรกตัญญู รักษาสิทธิสตรีที่ควรเท่าบุรุษ พัฒนาวินัยญาณของเพศมารคาให้ได้รับประโยชน์สูงสุดจากพระพุทธศาสนาด้วยการสอนของเพศหญิง รับหน้าที่ภิกษุณีที่ขาดไป มีอุปาสิกาคณะรับจวน อินทรกำแหง เป็นผู้วางแนวทางไว้ จัดอบรมมาแล้ว ๑๕ รุ่น

#### • ที่ปภาวันธรรมสถาน

เกาะสมุย สุราษฎร์ธานี

• หลักสูตรภาษาไทย : กิจกรรมภาวนาแบบ ๕ วัน หรือ การปฏิบัติธรรม "หาสุขได้จากทุกข์" ระหว่างวันที่ ๑๒ - ๑๗ ของทุกเดือน

• หลักสูตรภาษาไทย : กิจกรรมภาวนาแบบเข้าไปเย็นกลับ หรือ "สุดสัปดาห์ความหาอริยทรัพย์" จัดทุกวันเสาร์แรกของเดือน

• หลักสูตรภาษาอังกฤษระหว่างวันที่ ๒๐ - ๒๗ ของทุกเดือน ลงทะเบียนวันที่ ๒๐ ตั้งแต่เวลา ๑๓.๐๐ - ๑๖.๐๐ น.

ที่ปภาวันธรรมสถานตั้งอยู่บนยอดเขาสูงกลางเกาะสมุย โดยชาวเกาะสมุยปรารถนาการพินนาคพระพุทธศาสนาเผ่าเผ่าชาวโลก เนื่องจากนักท่องเที่ยวจากต่างชาติจำนวนมากที่เดินทางมาท่องเที่ยวบนเกาะแต่ไม่ได้รับของดีที่สุกกลับไปที่นั่นคือพุทธธรรม โดยมีพระอาจารย์โพธิ์ จันทโร (พระภาวนาโพธิคุณ) เจ้าอาวาสสวนโมกขพลารามเป็นเจ้าสำนัก เปิดเอื้อประโยชน์ตั้งแต่ พ.ศ. ๒๕๔๗ ขณะนั้นออกจากหลักสูตรการอบรมต่างๆ แล้วยังได้พัฒนาพื้นที่ปริมณฑลเป็นเขตธรรมจาริกประกอบด้วย สวนธรรมเกรี ลานธรรมชิวธารา และสวนป่าศิขรินสินธุอ่านรายละเอียดเพิ่มเติมที่ <http://dipabhavan.blogspot.com/p/blog.html>

\* สมัครและลงทะเบียนที่ <http://www.dipabhavan.com> โทร. ๐๘-๘๕๕๗-๐๑๒๑

#### • สวนโมกขพลาราม

วัดธารน้ำไหล บริเวณค่ายลูกเสือ

• หลักสูตรอานาปานสติสำหรับพระภิกษุสามเณร ๑๕ วัน ระหว่างวันที่ ๑๖ - ๓๐ ของทุกเดือน

สวนโมกขพลาราม วัดธารน้ำไหล เปิดหลักสูตรภาวนาแบบเข้มข้นสำหรับพระภิกษุสงฆ์สามเณร ในเขตค่ายลูกเสือ ค่ายหลังสวนโมกขพลาราม นำโดยพระอาจารย์สิงห์ทอง เขมโฆ ผู้อุปฐากพุทธทาสภิกขุจนวาระสุดท้าย เริ่มดำเนินการเป็นประจำทุกเดือน ยกเว้นในระหว่างพรรษา



เจ้าอาวาสวัดหนองป่าพงมาเยี่ยมสวนโมกข์กรุงเทพ

### เจริญสติแบบเคลื่อนไหว

"ดูกายเห็นจิต ดูความคิดเห็นธรรม" กับคณะศิษย์หลวงพ่อเทียน จิตตสุโภ เวลา ๐๘.๓๐ - ๑๗.๐๐ น. (ทุกวันเสาร์ - อาทิตย์ สัปดาห์ที่ ๒ ของทุกเดือน ตลอดปี ๒๕๕๕)

\* ติดต่อคุณอรุณจิตรา โทร. ๐๘-๗๘๑๐-๘๗๐๐ หรือติดต่อตามรายละเอียดได้ที่ [www.thaiphumvillage.org](http://www.thaiphumvillage.org)



### วันแห่งสติกับชาวคณะหมู่บ้านพลัมประเทศไทย

เวลา ๐๘.๐๐ - ๑๗.๐๐ น. (ทุกวันเสาร์ - อาทิตย์ สัปดาห์ที่ ๓ ของทุกเดือน ตลอดปี ๒๕๕๕)

\* ติดต่อคุณอรุณจิตรา โทร. ๐๘-๗๘๑๐-๘๗๐๐ หรือติดต่อตามรายละเอียดได้ที่ [www.thaiphumvillage.org](http://www.thaiphumvillage.org)



### นครเมืองธรรม

"มนนอนวัดปฏิบัติธรรมที่จังหวัดนครศรีธรรมราช" (ทุกเย็นวันเสาร์ สัปดาห์ที่ ๓ ของทุกเดือน)

"สวดมนต์เจริญจิตภาวนา สนทนาธรรมก่อนนอน คืนเจ้าทำวัตรสวดมนต์ถวายภัตตาหารพระ แล้วออกเที่ยววัดไหว้พระหาสาระธรรม" กิจกรรมเพื่อฟื้นคืนวิถีชีวิตที่เคยซิดไกลกับวัดและพระมากกว่าการใช้วัดเป็นเพียงพื้นที่ทำบุญตามพิธีกรรมเท่านั้น นอกจากการได้ขีดเกล้าตนเองให้เข้ากับวิถีแล้ว ยังเป็นการกระตุ้นวัดและสมณะให้คืนตัวเอาใจใส่ในการส่งเสริมการศึกษาและปฏิบัติภาวนาควบคู่กับมนต์ประเพณีพิธีกรรมต่าง ๆ

\* ติดต่อคุณนุ้ย โทร. ๐๘-๘๑๕๕-๑๕๕๕



## กายบริหารเพื่อจิตถาวรานา

เพื่อสนองความต้องการและสร้างความหลากหลายในการภาวนา การประสานกายกับจิตใจให้เกิดภาวนาสภาวะที่สามารถเข้าถึงทดลอง และปฏิบัติได้ทุกคน ด้วยการเจริญธรรมภาติเข้าร่วมอาสาจัดหลักสูตรอบรมต่าง ๆ อาทิ โยคะไทเก๊ก ฯลฯ



ครูสุพล โภทิตกุล รำไทเก๊กที่ลานธรรม

### โยคะในสวนธรรม กับสถาบันโยคะวิชาการ

เวลา ๑๗.๐๐ - ๑๘.๓๐ น. (ทุกวันพุธที่ ๓) และ เวลา ๑๐.๐๐ - ๑๒.๐๐ น. (ทุกวันเสาร์ที่ ๔ ของเดือน)

สถาบันโยคะวิชาการ เครือข่ายอาสาสมัครครูโยคะในสังกัดมูลนิธิหมอชาวบ้าน ทำการเผยแพร่โยคะตามคำราคะดั้งเดิมที่เน้นการพัฒนาจิตใจให้เป็นสมาธิ จัดอบรมครูโยคะที่ได้มาตรฐาน จัดการองค์ความรู้โยคะ และเผยแพร่สู่ประชาชนทั่วไป ก่อตั้ง พ.ศ. ๒๕๔๔ อบรมครูโยคะแล้วกว่า ๕๐๐ คน

\* ติดต่อคุณกลอย โทร. ๐-๒๗๒๒-๒๐๑๖-๗, ๐๘-๑๕๐๑-๘๗๕๕

### โยคะบ้านสวนกับกลุ่มบ้านสวนสุขภาพ

เวลา ๑๕.๐๐ - ๑๖.๐๐ น. (ทุกวันเสาร์ที่ ๑ ของเดือน)

พุทธบริษัทกลุ่มผู้สนใจวิชาโยคะที่ได้เรียนรู้จากสวนโมกข์ และศึกษาเพิ่มเติมจากสถาบันโยคะวิชาการ ออกอาสาบำเพ็ญตนให้เป็นประโยชน์ด้วยการอาสาจัดกิจกรรมร่วมสวนมนต์ ทำวัตร สนทนา จัดการอาหาร ปฏิบัติธรรม และการฝึกสอนโยคะ

\* ติดต่อคุณแซม โทร. ๐๘-๐๘๘๒-๘๖๐๐

### อานาปานสติกับไทเก๊ก กับคณะครูสุพล โภทิตกุล

เวลา ๑๐.๐๐ - ๑๒.๐๐ น.

(ทุกวันอาทิตย์ที่ ๓ และ ๔ ของเดือน)

ครูสุพล โภทิตกุล ศิษย์สวนโมกข์คนสำคัญผู้มีความเชี่ยวชาญด้านการสอนไทเก๊กควบคู่กับการฝึกอานาปานสติรับฝึกสอนทั้งในประเทศและทั่วโลก มีคำราคะ คู่มือ และคีวีวีสำหรับฝึกปฏิบัติด้วยตนเอง ก่อนมาทบทวนร่วมกันที่สวนโมกข์กรุงเทพ

\* ติดต่อครูสุพล โทร. ๐๘-๕๑๐๕-๘๒๒๘

## อบรมเพื่อพัฒนาชีวิต จิตใจ และองค์กร

### กิเลสเมเนจเมนต์กับสถาบันวิมุตตยาลัย และอมรินทร์เทรนนิ่ง

หลักสูตรการอบรมเพื่อการพัฒนาชีวิตด้วยการรู้จัก เท่าทัน สามารถจัดการกิเลส โลภะ โทสะ โมหะ คัดหา มานะ ทิฎฐิ ฯลฯ ให้อ่อนกำลัง จนมีชีวิตจิตใจที่สงบ เย็น และเป็นประโยชน์ยิ่งขึ้น ริเริ่มโดยพระมหาภูษิต วิชระเมธี (ว.วิชระเมธี) แห่งสถาบันวิมุตตยาลัย เมื่อ พ.ศ. ๒๕๕๑ ในลักษณะชุดธรรมบรรยาย ว่าด้วยวิธบริหารจัดการความโกรธ ความโลภ ความหลง ความทุกข์ และความตาย และร่วมกันพัฒนาต่อในรูปแบบการอบรมระยะเวลา ๒ วัน ระหว่างหอดอกหมอยเหตุพุทธทาส อินทปัญญา กับอมรินทร์เทรนนิ่งเมื่อปลาย พ.ศ. ๒๕๕๒ ขณะนี้กำลังร่วมพัฒนาเป็นหลักสูตรประจำ หลากหลายระดับ รูปแบบ และประเด็น

\* ติดต่ออมรินทร์เทรนนิ่ง โทร.

๐-๒๕๒๒-๘๑๑๑ ต่อ ๒๑๐๒ - ๒๑๑๑ อีเมล info@amarintraining.com



### เติมพลังให้ชีวิต

### ด้วยหลักคิดพระพุทธศาสนา กับธรรมภาติ - สำนักงานกองทุนสนับสนุน การสร้างเสริมสุขภาพ (สสส.)

หลักสูตรสามเสนาพาเพลิน เพื่อเติมพลังชีวิตทางกาย จิต และปัญญาตามหลักคิดพระพุทธศาสนา กับพระอาจารย์จากสวนโมกข์พลาาราม และกัลยาณมิตรทางธรรม อาทิ พระไพศาล วิสาโล เสกสรรค์ ประเสริฐกุล ประมวล เพ็งจันทร์ ศิริพันธ์ วัฒนจินดา (นุ่น) และบัญชา พงษ์พานิช ระยะเวลา ๑๒ ชั่วโมง

สสส. ภาติเครือข่ายได้ร้องขอให้จัดกิจกรรมเพื่อเสริมสร้างสุขภาพทางจิต และปัญญาแก่ภาคีเครือข่ายสร้างสุขทั่วประเทศ ใน พ.ศ. ๒๕๕๔ จำนวน ๔ รุ่น ๒๖๐ คน และพัฒนาต่อเพื่อบริการแก่สาธารณชน และกลุ่มคณะบุคคลที่สนใจ

### ค่ายครอบครัวธรรมะ กับกลุ่มน้ำใจ สถาบันบัณฑิตพัฒนศิลป์ กรมศิลปากร

กิจกรรมค่ายสบาย ๆ ของครอบครัวเพื่อร่วมเรียนรู้ความหมายของธรรมะ ไปด้วยกับกิจกรรมศิลปะและการละเล่นต่าง ๆ จัดโดยนักศึกษาและคณะครุฑศิลป์ จัดเป็นประจำเดือน อาทิตย์ที่ ๔ ของเดือน เวลา ๘.๐๐ - ๑๒.๐๐ น. ตั้งแต่เดือนสิงหาคม พ.ศ. ๒๕๕๑

\* ติดต่อ คร.โพธิพันธ์ พานิช โทร. ๐๘-๗๐๗๗-๘๑๘๕

### ลมหายใจ...คนศรี...ชีวิต

### กับคุณหญิง พนมยงค์ บุญทัศนกุล

กิจกรรมฝึกหัดลมหายใจด้วยคนศรี การและข้อพิจารณาเพื่อความคิดและเข้าใจชีวิต ริเริ่มโดยคุณหญิง พนมยงค์ บุญทัศนกุล เพื่อสืบสานเพลงธรรมที่ ๗ พนมยงค์ ปรีดี พนมยงค์ เคยปรารภกับพุทธทาสภิกขุ เมื่อ พ.ศ. ๒๕๔๘ ทดลองจัด ๓ รุ่น รุ่นละ ๓๐ คน ระยะเวลา ๑ ชั่วโมง ระหว่างเดือนมกราคม - มีนาคม พ.ศ. ๒๕๕๔ เป็นอาจาริยบูชา ๗๒ ปี พระพรหมคุณาภรณ์ (ป.อ. ปยุตโต)

\* ติดต่อ โทร. ๐-๒๕๕๖-๒๕๐๐ ต่อ ๗๑๑๒, ๐๘-๘๖๖๑-๑๖๑๐

## สวนโมกข์เสนา ปาฐกถา

### สนทนา อภิปรายธรรม

### สวนโมกข์เสนาและพุทธทาสภิกขุ

กิจกรรมเสนาที่ปรารถนาถึงบทกลอนของพุทธทาสภิกขุจ้อยไปไม่มีตาย ที่ว่า "ทุกวันนัคนสนทนอย่าเล็กแล้ง ทำให้แจ่มที่สุดได้เล็กคายนั่น" เริ่มจัดที่สวนโมกข์พลาาราม ไซยา โดยกลุ่มศึกษาที่สวนโมกข์เมื่อ พ.ศ. ๒๕๔๖ และสัจจมาจัดที่กรุงเทพมหานครในช่วงของการเริ่มดำเนินการจัดตั้งหอดอกหมอยเหตุพุทธทาส อินทปัญญา เมื่อ พ.ศ. ๒๕๔๘ แล้วจัดนับเนื่องเรื่อยมา โดยมีกิจกรรมต่าง ๆ อาทิ

### ร้อยคน ร้อยธรรม ๑๐๕ ปี พุทธทาส กับสำนักพิมพ์สุขภาพใจ

สานต่อจากงานหนังสือเล่มสำคัญ "ร้อยคนร้อยธรรม พุทธทาส ๑๐๐ ปี" ที่ทำเป็นอาจาริยบูชาและทรงคุณค่ายิ่ง โดยปรับให้เป็นหนึ่งในการบันทึกจดหมายเหตุปากคำ และพัฒนาต้นฉบับอีกเล่มหนึ่ง จากกัลยาณมิตร ผู้อาวุโส ศิษย์ และสาธุชนที่สนใจศึกษาและได้รับผลจากงานของพุทธทาสภิกขุ กำหนดจัดเป็นประจำทุกวันเสาร์ ระหว่างเวลา ๑๕.๐๐ - ๑๖.๐๐ น. ตั้งแต่เดือนมกราคม พ.ศ. ๒๕๕๔ มีผู้ร่วมบันทึกเป็นจดหมายเหตุแล้ว อาทิ พระสิงห์ทอง เขมियो พระมหาเอี่ยม โกวิท พาบทหลวงวิชัย โภคทวี ภิกษุณี อัมพิกา อัครชินญาณ เสนาะ อุณาภูล วรภัทร ภูเจริญ ประชา หุตานุวัตร อรศรี งามวิทยาพงศ์ บัญชา เฉลิมชัยกิจ ฯลฯ

\* ติดต่อ คุณโชนรังสี โทร. ๐๘-๑๕๕๕-๗๘๑๒

### สนทนากับเสกสรรค์ ที่สวนโมกข์ กับสำนักพิมพ์สามัญชน

จากการพิจารณาของเสกสรรค์ ประเสริฐกุล ที่ประสงค์สนองคุณแก่พุทธทาสภิกขุ ด้วยการร่วมสนทนา สาธารณะผ่านงานคิดและเขียน ว่าด้วยชีวิตจิตวิญญาณที่ได้รับบุญการจากผลงานของท่าน อาทิ บุครธิดาแห่งดวงควาอำนาจแห่งความว่าง ความว่างแห่งอำนาจ วันที่ออกหมวก ผ่านพบไม่ผูกพัน ตัวคน และจิตวิญญาณ บางอย่างที่หายไป กำหนดจัดกิจกรรมสนทนาตามวาระอันเหมาะสม โดยจะเริ่มสนทนาแรกในเดือนมีนาคม พ.ศ. ๒๕๕๔

## เพลินธรรมนำชม

### เพลินธรรมนำชมประจำสัปดาห์ และวันหยุด กับกลุ่มเพลินธรรม

กิจกรรมนำชมสวนโมกข์กรุงเทพในลักษณะพาเที่ยวเพื่อเรียนรู้านาปริศนาธรรม ระยะเวลา ๑ - ๒ ชั่วโมง นำชมโดยธรรมภาติอาสาสมัครที่ผลัดเปลี่ยนหมุนเวียนมาในวันหยุด เวลา ๑๐.๐๐ น. ๑๒.๐๐ น. และ ๑๕.๐๐ น.

\* ในวันหยุดพิเศษหมู่คณะที่ต้องการเข้าชมสามารถประสานติดต่อล่วงหน้าเพื่อขอรับบริการ หรือต้องการเข้าร่วมเป็นธรรมภาตินำชม ติดต่อคุณก๊ก โทร. ๐๘-๖๖๖๖-๒๕๒๕

### เพลินธรรม For Teen

### กับธรรมภาติ - มูลนิธิสยามกัมมาจล

อาสาสมัครให้กับกลุ่มเยาวชนที่สนใจใฝ่ศึกษารวม ร่องรับงานมหกรรมพลังเยาวชน พลังสังคม ครั้งที่ ๒ โดยมูลนิธิสยามกัมมาจล กำหนดจัดในเดือนพฤษภาคม พ.ศ. ๒๕๕๔ และพัฒนาให้เป็นกิจกรรมประจำเพลินธรรม For Teen ต่อไป

## งานบุญที่สวนโมกข์กรุงเทพ

### ธรรมในสวนและตักบาตรเดือนเกิด กับโครงการศูนย์สื่อ ศิลปะ มหรรพ

### เพื่อปัญญา สำนักงานกองทุนสนับสนุน การสร้างเสริมสุขภาพ (สสส.)

### และกรุงเทพมหานคร

งานบุญประจำเดือนสมบุรณ์แบบทุกวันอาทิตย์แรกของเดือน โดยเชิญสาธุชนตลอดจนผู้เกิดในเดือนดังกล่าวเข้าร่วมทำบุญด้วยการให้ทาน ถือศีล ฟังธรรม และเจริญจิตถาวรานา สลับด้วยกิจกรรมธรรมนันทนาการเพลินเพลินเจริญใจ กำหนดจัดนับแต่เดือนสิงหาคม พ.ศ. ๒๕๕๑ เป็นต้นมา

๐๕.๐๐ น. บุษาพระรัตนคร์ย์ รับศีล ฟังธรรม

๑๐.๓๐ น. ใส่บาตรถวายทาน

๑๑.๐๐ น. สวนมนต์ทำวัตร

๑๑.๓๐ น. รับประทานอาหารร่วมกัน

เพลินธรรมกับกิจกรรมธรรมนันทนาการ ๑๕.๐๐ น. เจริญจิตถาวรานาอานาปานสติ

๑๗.๐๐ น. ทำวัตรเย็น

### บุญมาฆ-วิสาข-อาสาฬหบูชา ที่สวนโมกข์กรุงเทพ

ริเริ่มครั้งแรกในวันมาฆบูชา พ.ศ. ๒๕๕๔ เพื่อเป็นพุทธบูชา ธรรมบูชา และสังฆบูชา แบบสมประโยชน์ ทั้งอามิสบูชา และปฏิบัติบูชา ทั้งทานมัย ศีลมัย และภาวนามัย

๐๖.๐๐ น. สมาธิภาวนารับอรุณ

๐๘.๐๐ น. ทำวัตรเช้า ร่วมเวียนเทียนประทีปชณ (รอบเช้า)

๑๐.๓๐ น. ร่วมตักบาตรถวายภัตตาหารแด่พระภิกษุสงฆ์ ๘ รูป จากวัดชลประทานรังสฤษฎ์ ฟังธรรมเทศนาของพุทธทาสภิกขุ กิจกรรมเพลินธรรม

๑๕.๐๐ น. ร่วมเจริญจิตถาวรานาอานาปานสติ

๑๖.๐๐ น. เคนจงกรมประทีปชณ (รอบบ่าย) สวนมนต์ทำวัตรเย็น

๑๗.๐๐ น. ฟังธรรมเทศนา

๑๘.๐๐ น. เวียนเทียนประทีปชณ (รอบค่ำ)



### บุญลืออายุพุทธทาส

เริ่มงานบุญลืออายุพุทธทาสที่สวนโมกข์พลาาราม ไซยา เมื่อ พ.ศ. ๒๕๐๘ เป็นการชวนฉลองวันเกิดแบบเปรียบเทียบกับของคนทั่วไป ด้วยการไม่กินอาหารทั้งวัน ไม่นอนทั้งคืน เพื่อมุ่งมั่นแลกเปลี่ยนเรียนรู้และปฏิบัติธรรม มอบให้เป็นของขวัญแก่กันสืบเนื่องตลอดมากว่า ๒๖ ปี ไม่เคยเว้น

ใน พ.ศ. ๒๕๕๔ นี้จะเป็นครั้งแรกของงานบุญลืออายุที่สวนโมกข์กรุงเทพ ส่งเสริมให้ทดลองทำตาม ด้วยการฟังธรรมเทศนาลืออายุ ๗ ถิ่นที่ ตลอดวันคือเช้า ๐๘.๐๐ น. บ่าย ๑๕.๐๐ น. และค่ำ ๒๑.๐๐ น. สลับกับการสนทนาธรรม และกิจกรรมเพลินธรรมตามสมควร



## ธรรมเนียมรศการ :

### ปรีตนาธรรมหมุนเวียน

นอกจากภาพปรีตนาธรรมถาวร ผลงานของกลุ่มจิตรกรไทยที่ส่งมอบให้กับหอจดหมายเหตุพุทธทาส อินทปัญโญ ผนังส่วนที่ยังว่างได้เตรียมการเป็นแกลเลอรีสำหรับนิทรรศการหมุนเวียน เพื่อสะท้อนข้อธรรมจากเหล่าศิลปิน ช่างภาพ หรือจัดแสดงกิจกรรมงานใด ๆ ที่สอดคล้องต้องธรรม ตลอดปีแรกได้รับการสนับสนุนจากสำนักงานกองทุนสนับสนุนการสร้างเสริมสุขภาพ (สสส.) ในชุดโครงการศูนย์สื่อ ศิลปะ มหรรสพ เพื่อการสร้างเสริมสุขภาพทางปัญญา

#### พ.ศ. ๒๕๕๑

**สิงหาคม** ภาพถ่าย ชุต พิศเจริญ กติบัญญัติเวที ๒ ศรีพระศาสนา โดยกลุ่มสหภาพ

**กันยายน** ภาพถ่าย ชุต พิศเจริญ กติบัญญัติเวที ๒ ศรีพระศาสนา โดยกลุ่มสหภาพ

**ตุลาคม** ลิขิตไว้ให้เห็นธรรม ลายลิขิตพุทธทาสภิกขุ - ลายพู่กัน ดิช นัท อินท์ **พฤศจิกายน** ศิลปะเพื่อการภาวนา อาจารย์บุชา ๑๐๐ ปีชาตกาล หลวงพ่อเทียน จิตตสุโข

**ธันวาคม** ภาพวาด ชุต พลังแห่งธรรม โดย สุชาติ วงศ์ทอง

#### พ.ศ. ๒๕๕๕

**มกราคม** ภาพวาด ชุต งอกเงยด้วยธรรม งดงามด้วยศิลป์ อาจารย์บุชา พระพรหมคุณาภรณ์ (ป.อ. ปยุตโต) โดย กลุ่มจิตรกรไทย

**กุมภาพันธ์** ภาพวาด ชุต มงคลชีวิต ฉบับการ์ตูน โดย โอภาส ควงจิตร

**มีนาคม** ภาพวาดและประติมากรรม ชุต ๑๐๐ ภาพ ร้อยแก้ว ๑๐๐ ปี พุทธทาส โดย กลุ่มศิลปินไทย

**เมษายน** ลิขิตไว้ให้เห็นธรรม ลายลิขิตพุทธทาสภิกขุ - ลายพู่กัน ดิช นัท อินท์ ผ้าพระบฏ มงคลธรรม สุนทรียธรรม โดย อลงกรณ์ หล่อวัฒนา

**พฤษภาคม** ภาพถ่าย ชุต พิศเจริญ ๒ อาจารย์บุชา ๒ ศรีพระศาสนา โดยกลุ่มสหภาพ

**มิถุนายน** - **กรกฎาคม** ภาพประกอบ ชุต มรรคาแห่งชีวิต...ก่อนอาทิตย์อัสดงสิ้นแสงตะวันของพระไพศาล วิสาโล กับอาทิตย์ยามเช้า โดย สมภพ บุคตราช

## ธรรมนันทนาการ

### DhammaTheatre@BIA

#### พระพุทธองค์ทรง 'อัม' เพลงกะเขาค้วยเหมือนกัน?

ในสมมุติบทที่ส่วนตัวเล่มสำคัญที่พระภิกษุภิกษุคุณกล่าวว่า พุทธทาสภิกขุ ก้าซึบไว้อย่าให้หายเพราะมีค่าสูงที่สุด เนื่องจากเป็นสมมุติบทที่พระไตรปิฎกและจดบันทึกหมายไว้ใช้งาน มีหน้าหนึ่งพุทธทาสภิกขุบันทึกไว้ในฐานะเรื่องแปลกประหลาดส่วนพระองค์ที่ไม่น่าเชื่อว่า "พระพุทธองค์ทรงอัมเพลงกะเขาค้วยเหมือนกัน"

พุทธทาสภิกขุสรุปว่า "เป็นการอัมเพลง เหมือนกับคนสมัยนี้" โดยเพลงนั้นคือ "เพลง ปฏิจจสมุปบาท อันเป็นเรื่องที่ฝั่งพระทัยมาแต่ครั้งคิดค้นอย่างหนักเพื่อการตรัสรู้ แล้วครัสสอนมากมายในภายหลัง" เพลงจึงเป็นเครื่องมือนึ่งในการทบทวนข้อความจนถึงขั้นข้อธรรมสูงสุดในระดับตรัสรู้ของพระพุทธเจ้ามาแล้ว

พุทธทาสภิกขุมีคำริเรื่องเครื่องมือประเล้าประโลมจิตใจในทางธรรม ในฐานะมหรสพทางวิญญาณ (Spiritual Entertainment) เป็นอย่างยิ่ง คำรจนาทบทวนของท่านต่อมาได้รับการประพันธ์เป็นบทเพลงก็ได้เกิดขึ้นที่สวนโมกข์ โดยมีเด็ก ๆ ร่วมร้องกันที่ลานหินโค้งปีแล้วปีเล่า จนเกิดเป็นอัลบั้มเพลงธรรมชุดแรกในแวดวงคนสวนโมกข์ชื่อ '๕๐ ปีแห่งความทรงจำ' ก่อนถูกบันทึกเป็นอัลบั้มเพลงธรรมในวาระชาตกาล ๑๐๐ ปี ในการนี้ ปัญญานันทภิกขุและพระภิกษุไพศาลคุณ อนุโมทนาเป็นอย่างยิ่ง

**ดนตรีมีธรรมและเพลงนี้มีธรรม กับวิทยาลัยดุริยางคศิลป์ มหาวิทยาลัยมหิดล กลุ่มเพลินอาสา และธรรมภาควิชาเพลง** เวลา ๑๖.๐๐ - ๑๗.๓๐ น. (ทุกวันอาทิตย์ สัปดาห์ที่ ๑ และ ๒ ของทุกเดือน)

โดยเริ่มจัดกิจกรรมธรรมกับบทเพลงมาตั้งแต่วันที่ ๖ กุมภาพันธ์ พ.ศ. ๒๕๕๕ และจัดต่อเนื่องหมุนเวียนเปลี่ยนเสียงธรรมทุกวันอาทิตย์ โดยมิกะณะดนตรีจากวิทยาลัยดุริยางคศิลป์ มหาวิทยาลัยมหิดล ยินโรง ส่วนในสัปดาห์อื่น ๆ เปิดกว้างสำหรับนักเรียน นักร้อง และนักแต่งเพลง สลับมาร่วมกิจกรรมเพลงนี้มีธรรมทั่วไป

\* ขอเชิญท่านที่มีดนตรีและมีธรรม เข้าร่วมแบ่งปันแก่กัน ดิคคือคุณหมอบ กลุ่มเพลินอาสา โทร. ๐๘-๐๘๘๕-๑๑๑๑



#### คุณนึ่งได้ธรรมที่สวนโมกข์กรุงเทพฯ กับมูลนิธิโกมลคีมทอง

ภาพยนตร์จำนวนมากที่ผู้สร้างบรรจงบรรจงแ่งคิดข้อธรรมไว้มากมาย หากน่าเสียดายที่คนส่วนใหญ่ไม่ค่อยมีโอกาสได้ชื่นชมใช้ มูลนิธิโกมลคีมทอง ขออาสาคัดสรรภาพยนตร์ดี ๆ และชวนคุยหาข้อคิดข้อธรรมหลังการรับชม เพื่อค้นพบคุณและธรรมจากภาพยนตร์ ศิลปะที่อาจกลายเป็นอุปกรณ์อุปถุศลไป หากไม่ช่วยกันสร้างกุศลใส่ กำหนดจัดทุกวันเสาร์ที่ ๒ ของเดือน ตั้งแต่เวลา ๑๖.๐๐-๑๖.๐๐ น. ณ ห้องประชุม ชั้น ๑ ประเคิมด้วย The Song of Sparrows เป็นเรื่องแรก

\* สอบถามหรือแนะนำภาพยนตร์หรือผู้ชวนคุย ดิคคือคุณประโรม โทร. ๐-๒๕๑๒-๐๘๕๕



## กิจกรรมจิตอาสา

### และหัตถ์จริยศิลป์

กิจกรรมปฏิบัติธรรมสำคัญเพื่อการขัดเกลาตนเองในการเป็นผู้สงบเย็น และเป็นประโยชน์ บำเพ็ญการให้ไปพร้อมกับการเจริญสมาธิจิต เพื่อมุ่งสู่การเป็นผู้อยู่อย่างค้ำและกระทำอย่างสูงในนามของธรรมภาควิชา นอกจากกิจอาสาที่จัดขึ้นเป็นประจำภายในสวนโมกข์กรุงเทพฯ ยังมีกิจกรรมจิตอาสาที่จัดขึ้นนอกสวนโมกข์กรุงเทพฯ ด้วยเช่นกัน อาทิ

#### ตลาดทำบุญด้วยจิตอาสา กับเครือข่ายพุทธิกา

๑๓.๐๐ - ๑๖.๐๐ น. (ทุกวันอาทิตย์ที่ ๒ ของเดือน)

ร่วมทำกิจกรรมบำเพ็ญบุญที่ได้บุญอย่างฉลาดครบคุณค่า ทั้งทาน ศีล และภาวณา ตามแนวทางของพระไพศาล วิสาโล กับเครือข่ายพุทธิกา

\* สอบถามที่ศูนย์พระพิทย์ โทร. ๐๘-๕๕๑๗-๗๒๑๒



#### ศิลปินภาวณา กับชีวิตลิขิต

ร่วมอาสาเต็มใจผู้ป่วยด้วยงานศิลปะบนถุงผ้า 'จากชายผ้าเหลืองส่งถึงข้างเตียง' กับกิจกรรมหัตถ์จริยศิลป์ เพื่อการพัฒนาจิตใจ ในงานธรรมในสวน ทุกวันอาทิตย์แรกของเดือนและวาระสำคัญ

\* สอบถาม โทร. ๐๘-๗๖๗๗-๑๖๖๘



#### หัตถ์ทำการ์ด ๓ มิติ กับผู้พิการ

สัมผัสกับการเปลี่ยนบทบาทจาก 'ผู้ให้' มาเป็น 'ผู้ขอ' เรียนรู้จากผู้พิการด้วยการทำการ์ด ๓ มิติ และงานฝีมืออื่น ๆ ในงานธรรมในสวน ทุกวันอาทิตย์แรกของเดือนและวาระสำคัญ

สอบถาม โทร. ๐๘-๑๕๕๘-๕๑๑๖

\* ขอเชิญกลุ่มจิตอาสาผู้ใช้พื้นที่สวนโมกข์กรุงเทพฯ เพื่อดำเนินกิจกรรมอันเป็นประโยชน์ สอบถาม โทร. ๐-๒๕๑๖-๒๘๐๐

## กิจกรรมพิเศษ

ประเภทของกิจกรรมพิเศษทั้งที่มีมีการเตรียมการไว้ล่วงหน้าและแบบฉับพลันตามเหตุปัจจัย ทั้งที่ดำเนินการเองและร่วมกับธรรมภาควิชา ทั้งภายในและภายนอก อาทิ

#### พ.ศ. ๒๕๕๑

**สิงหาคม** วันที่ ๑ บุญคืนพื้นที่บุญให้สังคมไทย

**ตุลาคม** วันที่ ๕ พระเจ้าวรวงศ์เธอ พระองค์เจ้าศรีรัศมิ์ พระวรชายาในสมเด็จพระบรมโอรสาธิราชฯ สยามมกุฎราชกุมาร เสด็จเป็นการส่วนพระองค์พร้อมด้วยพระเจ้าหลานเธอ พระองค์เจ้าทีปังกรรัศมิ์โชติ เพื่อร่วมกิจกรรมสวนโมกข์เสวนาและพุทธทาสบุคคตลับครั้งพิเศษเรื่อง มีความสุขให้ลูกเห็น เป็นคนดีให้ลูกดู โดย เสด็จธรรมสถาน และเครืออมรินทร์

**พฤศจิกายน** วันที่ ๒๖-๒๘ อาจารย์บุชา ๑๐๐ ปี หลวงพ่อเทียน จิตตสุโข

**ธันวาคม** วันที่ ๑๖-๑๗ เทศกาลเจริญสติรับปีใหม่ชีวิตใหม่

#### พ.ศ. ๒๕๕๕

**มกราคม** ตลอดเดือน อาจารย์บุชา ๗๒ ปี พระพรหมคุณาภรณ์ (ป.อ. ปยุตโต) **กุมภาพันธ์** วันที่ ๑๒ - ๑๘ บุญมาฆบูชา แห่งผ้าขึ้นอายุนานาชาติ ประกาศธรรมที่เมืองนคร

**มีนาคม** วันที่ ๕-๖ บุญบูชาหลวงตามหาบัว

วันที่ ๒๐ ชาวสุราษฎร์ - ไซยา ร่วมฉลองสวนโมกข์กรุงเทพฯ : "สวนโมกข์และพุทธทาส-จากไซยา สุราษฎร์ สู่อุทิศและทุกคน"

วันที่ ๒๕ สมเด็จพระเทพรัตนราชสุดาฯ สยามบรมราชกุมารี เสด็จพระราชดำเนินมาทรงเปิดหอจดหมายเหตุพุทธทาส อินทปัญโญ

**เมษายน** วันที่ ๒ วันแห่งสติ กับท่านดิช นัท อินท์

**พฤษภาคม** ตลอดเดือน อาจารย์บุชา ๑๐๐ ปี ปัญญานันทภิกขุ

วันที่ ๑๗ บุญวิสาขบูชา

วันที่ ๖ - ๘ มหกรรมพลังเยาวชนพลังสังคม ครั้งที่ ๒ ของ ภาควิชาเครือข่ายมูลนิธิสยามกัมมาจล

**กรกฎาคม** วันที่ ๑๕ บุญอาสาพหุบูชา





**เพลินธรรมนำเที่ยวและ  
เที่ยวไทยให้ถึงธรรม**

กิจกรรมท่องเที่ยววิถีพุทธเพื่อ  
การรู้ ตื่น และเบิกบานในธรรม ร่วม  
กับการท่องเที่ยวแห่งประเทศไทย  
(ททท.) ตั้งแต่ พ.ศ. ๒๕๕๒ เพื่อ  
ยกระดับการเที่ยวให้เป็นไปเพื่อเสริม  
การเรียนรู้ แสวงหาอย่างเพลึกเพลิน  
และผ่อนคลาย ตามแบบอย่าง  
การจาริกแสวงบุญ ดังเช่นการจาริก  
แคนคะวันตกของพระดังซ่าจั้ง  
การเยือนอินเดียของพุทธทาสภิกขุ  
เมื่อ พ.ศ. ๒๕๔๘ และการจาริก  
บุญจาริกธรรมของพระพรหม  
คุณาภรณ์ (ป.อ. ปยุตฺโต) ซึ่งประกอบ  
ไปด้วยกิจกรรมบุญและบูชาอย่าง  
สมควร ทั้งทาน ศิล ภาวนา ทั้ง  
อามิสและปฏิบัติบูชา เพื่อเจริญใน  
ศีล สมาธิ และปัญญา โดยจัดการ  
ท่องเที่ยวธรรมใน ๒ ลักษณะ ดังนี้



**การท่องเที่ยวให้ถึงธรรม**  
ณ สวนโมกข์กรุงเทพ และสวนโมกข-  
พลาราม ไซยา สุราษฎร์ธานี เส้นทางธรรม  
ทั่วไทยและเส้นทางธรรมสำรวจศรัทธา  
ในต่างแดน

**การท่องเที่ยวปฏิบัติธรรม**  
ณ สวนโมกข์นานาชาติ ไซยา  
สุราษฎร์ธานี และสำนักปฏิบัติธรรมสำคัญ  
อาทิ สำนักหนองป่าพง อุบลราชธานี  
สวนพุทธธรรมและพุทธนิคม วัดอุโมงค์  
เชียงใหม่ ไร่เจริญตะวัน เชียงราย วัดศรีทวี  
และศรีวัง นครศรีธรรมราช ฯลฯ  
\* สอบถามหรือสมัครเป็นธรรมภาคี  
ได้ที่ www.bia.or.th อีเมล iam.lazy.girl  
@gmail.com หรือ โทร. ๐๘-๖๖๖๖-๒๕๒๕  
นอกจากนี้ยังได้จัดทำหนังสือคู่มือ  
การท่องเที่ยวให้ถึงธรรมไว้ ๒ เล่ม  
• เที่ยวสวนโมกข์ให้ถึงธรรม เที่ยว  
ถึงธรรมที่สวนโมกข์  
• เที่ยวไทยให้ถึงธรรม แนะนำ  
๕๐ สถานปฏิบัติธรรมทั่วประเทศไทย



**คามรอยธรรมท่านพุทธทาสกับ อสมท**  
จัดต่อเนื่องกัน ๓ ปี ในโครงการ  
สร้างสรรคสื่อเพื่อสังคมของบริษัท  
อสมท จำกัด (มหาชน) ด้วยกิจกรรมคามรอย  
ธรรมพุทธทาสภิกขุกับพระมหาภูมิจัย  
วชิรเมธี (ว.วชิรเมธี) ณ สวนโมกขพลาราม  
ระหว่างวันที่ ๒๖ - ๒๘ พฤษภาคม พ.ศ.  
๒๕๕๓ กิจกรรมปีที่ ๒ ระหว่างวันที่ ๓ - ๕  
พฤษภาคม พ.ศ. ๒๕๕๔ คามรอยธรรม  
ณ สวนโมกขพลาราม ไซยา และที่ปภาวัน  
ธรรมสถาน กับพระภาวนาโพธิคุณ และ  
กิจกรรมคามรอยธรรมท่านพุทธทาส กับ  
อสมท ปีที่ ๓ ณ ไร่เจริญตะวัน จังหวัด  
เชียงราย  
\* สื่อมวลชนที่สนใจเข้าร่วมงาน  
ติดต่อคุณสุวิสา (อสมท) โทร. ๐๘-  
๘๘๘๘-๕๑๐๕

**การพัฒนางานเทศกาล  
บุญประเพณีให้มีธรรมนำ**

เป็นอีกแนวทางการเสริมเพิ่ม  
สารธรรมอันสูงค่าที่มีมาแต่เดิม  
เข้าไปในเนืองงานบุญประเพณีที่  
อาจถูกกลืนไปอย่างน่าเสียดาย



**เทศกาลเจริญสติ รัปปีใหม่ ชีวิตใหม่ กับ  
กรุงเทพมหานคร (กทม.) การท่องเที่ยว  
แห่งประเทศไทย (ททท.) และกระทรวง  
วัฒนธรรม**

จากการริเริ่มของพุทธทาสภิกขุ  
ให้ใช้คืนวันสงฆ์ทำปีเก่าต้อนรับปีใหม่  
เป็นคืนวันสำคัญของการทบทวนชีวิตใน  
รอบปีที่ผ่านมา เพื่อการตั้งต้นชีวิตให้ดี  
และใหม่กว่าเดิมในปีใหม่ที่กำลังจะมา  
ถึง ด้วยการร่วมกันสนทนา บอกเล่าและ  
แลกเปลี่ยนถึงชีวิตและงานทั้งที่ผ่านมา  
และมุ่งมั่นจะพัฒนาต่อ ณ สวนโมกข-  
พลาราม ทางหอจดหมายเหตุพุทธทาส  
อินทปญญา จึงร่วมกับกรุงเทพมหานคร  
(กทม.) การท่องเที่ยวแห่งประเทศไทย (ททท.)  
และกระทรวงวัฒนธรรม จัดงานเทศกาล  
เจริญสติขึ้นเพื่อสงฆ์ทำปีเก่าต้อนรับ  
ปีใหม่ ส่งเสริมให้มีการใช้โอกาสปีใหม่  
สร้างสิ่งดีงามแก่ชีวิตจิตใจ ด้วยการ  
เข้าวัดสวดมนต์เจริญจิตภาวนาข้ามปี  
ทั่วทุกวัดทั่วประเทศ และได้ร่วมริเริ่ม  
การสวดมนต์เจริญจิตภาวนา ณ  
พระวิหารหลวง วัดพระมหาธาตุควมหารวิหาร  
จังหวัดนครศรีธรรมราช อีกแห่งหนึ่งด้วย



**บุญมาฆบูชา แห่งผ้าขึ้นธาคานาชาติ  
ประกาศธรรมที่เมืองนคร กับจังหวัด  
นครศรีธรรมราช และการท่องเที่ยว  
แห่งประเทศไทย (ททท.)**

งานบุญประเพณีสำคัญหนึ่งเดียว  
ของชาวไทยพุทธทั่วทั้งภาคใต้ตลอดจน  
ทั้งประเทศไทย ที่สืบทอดมาจนร่วม  
๘๐๐ ปี ที่สักครั้งหนึ่งในชีวิต ขอให้ได้  
ห่มผ้าพระบรมธาตุเจดีย์เมืองนคร ทาง  
หอจดหมายเหตุพุทธทาส อินทปญญา ได้  
เข้าร่วมในฐานะฝ่ายวิชาการและขบคิด  
พัฒนายกระดับให้เป็นงานนานาชาติ ที่เต็ม  
ไปด้วยเนื้อหาทางธรรม โดยเฉพาะอุดมการณ์  
ของชาวพุทธในโอกาสพิเศษที่คานาพร้อมกับ  
เรื่องราวและสีสันทางประวัติศาสตร์วัฒนธรรม  
ส่งผลให้มีผู้เข้าร่วมงานนับแสนคนใน พ.ศ.  
๒๕๕๔ ขณะนี้กำลังศึกษาและพัฒนาต่อ  
พร้อมกันได้รับการพิจารณาเป็นต้นแบบ  
ของการพัฒนาเทศกาลบุญประเพณีอื่น ๆ  
อย่างมีธรรมเป็นคุณค่า



**ธรรมทางสื่อสาธารณะ**

**ธรรมเพื่อชีวิต**  
รายการวิทยุทางเครือข่ายสถานีวิทยุ  
พิทักษ์สันติราษฎร์ (สวท.) ของสำนักงาน  
ตำรวจแห่งชาติทั่วประเทศ ๕๔ สถานี  
เริ่มจัดตั้งแต่ พ.ศ. ๒๕๕๒ อย่างต่อเนื่อง  
ถึงปัจจุบัน ออกอากาศทุกวันเสาร์-อาทิตย์  
ต้นเดือนเวลา ๐๙.๓๐-๑๑.๐๐ น. ในลักษณะ  
การสนทนาสบาย ๆ สอดแทรกเนื้อหา  
ทางธรรมสำหรับชีวิตประจำวัน กับ  
อาจารย์ประโมทย์ เกตุบุญเลี้ยง หนึ่งใน  
ผู้ร่วมก่อตั้งหอจดหมายเหตุพุทธทาส  
อินทปญญา



**ธรรมะใกล้มือ**  
คลิกเปลี่ยนธรรมะและข้อความธรรมะ  
สั้น ๆ (SMS) ประจำวัน ของพุทธทาสภิกขุ  
พระพรหมคุณาภรณ์ (ป.อ. ปยุตฺโต) และ  
พระมหาภูมิจัย วชิรเมธี (ว.วชิรเมธี)  
บริการผ่านเครือข่ายโทรศัพท์มือถือ GSM  
โดยไม่เก็บค่าบริการ ด้วยความร่วมมือกับ  
เรื่องราวและสีสันทางประวัติศาสตร์วัฒนธรรม  
ส่งผลให้มีผู้เข้าร่วมงานนับแสนคนใน พ.ศ.  
๒๕๕๔ ขณะนี้กำลังศึกษาและพัฒนาต่อ  
พร้อมกันได้รับการพิจารณาเป็นต้นแบบ  
ของการพัฒนาเทศกาลบุญประเพณีอื่น ๆ  
อย่างมีธรรมเป็นคุณค่า

**ธรรมเพื่อมวลชน**  
คลิกเปลี่ยนและภาพประกอบเสียงธรรมะ  
ของพุทธทาสภิกขุ พระพรหมคุณาภรณ์  
(ป.อ. ปยุตฺโต) และพระมหาภูมิจัย วชิรเมธี  
(ว.วชิรเมธี) ออกอากาศเป็นประจำทางสถานี  
โทรทัศน์ ช่อง ๑๑ ช่อง ๘ และช่อง ๕ ทาง  
สถานีวิทยุเครือข่ายกรมประชาสัมพันธ์  
และ อสมท ทั่วประเทศ ตลอดคนเครือข่าย  
และเคเบิลอื่นๆ อย่างต่อเนื่อง โดยเริ่ม  
เผยแพร่ในเดือนมกราคม พ.ศ. ๒๕๕๓  
และเดือนมีนาคม พ.ศ. ๒๕๕๔ เป็นต้นมา  
ได้เพิ่มสารธรรมของปัญญานันทภิกขุ  
และพระไพศาล วิสาโล เข้าไว้ด้วยกัน  
ภายใต้การสนับสนุนของหลายหน่วยงาน  
ประกอบด้วย สำนักงานกฤษฎีกา  
กระทรวงวัฒนธรรม กรมประชาสัมพันธ์  
บริษัท อสมท จำกัด (มหาชน) สถานี  
โทรทัศน์กองทัพบก ช่อง ๕ กรมส่งเสริม  
วัฒนธรรม สถาบันบัณฑิตธรรม เครือข่าย  
พุทธทาส มูลนิธิโกลดคิมทอง สถาบัน  
วิมุตตยาลัย สำนักงานกองทุนสนับสนุน  
การสร้างเสริมสุขภาพ (สสส.) หอจดหมายเหตุ  
พุทธทาส อินทปญญา

**สารคดีพื้นที่ชีวิต Life Explorer  
ทางสถานีทีวีไทย ร่วมกับ  
บริษัท สไมล์ ครีเอทีฟ กรุ๊ป จำกัด**  
สารคดีเพื่อคนรุ่นใหม่ที่ไม่เรียนรู้  
เรื่องชีวิตและจิตใจแบบชวนดูจนคิด  
ให้ข้อธรรมกับบุคคลและสถานที่ต่าง ๆ  
ทั้งในและต่างประเทศ ออกอากาศทาง  
ทีวีไทย ทุกคืนวันพฤหัสบดี เวลา ๒๑.๑๐ -  
๒๒.๐๐ น. เริ่มตอนแรกในเดือนสิงหาคม  
พ.ศ. ๒๕๕๓ ในชื่อชุดสำรวจศรัทธา กับ  
วรรณสิงห์ ประเสริฐกุล คอด้วยซุคนี่คือ  
ฉันนั่นคือโลก กับป๊อค-โมเคอร์นคือก  
ภิญญา ไครสุริยธรรมมา นุ่น-ศิระพันธ์  
วัฒน์จินดา ประสาน อิงคนันท์ และ  
แอสตัน-พิทยากร ติลาภัทร์ ชูจากเจ้าพระยา  
สู่อิระวดี กับอ้อฟ-อักรพล ทองอราค  
และไบรท์-พิชญทัฬห์ จันทร์พุฒ และซุค  
แห่งการเดินทางอันต่างมุม กับวรรณสิงห์  
ประเสริฐกุล และนุ่น-ศิระพันธ์ วัฒน์จินดา  
ขณะนี้กำลังปรับปรุงอย่างต่อเนื่อง  
เป็นรายการประจำของสถานีทีวีไทย ด้วย  
พิธีกรคนหนุ่มสาวแสวงหาทั้งหน้าเดิมและ  
เพิ่มใหม่ ทั้งในและต่างประเทศ เช่น  
กับองค์ศาลาละมั่งแห่งทิเบต ที่ธรรมศาลา

**สื่อต่าง ๆ**  
มรดกธรรมของพุทธทาสภิกขุ  
ล้วนอยู่ในความสนใจของประชาชนและ  
สื่อมวลชนเสมอมา หอจดหมายเหตุ  
พุทธทาส อินทปญญา ได้รับความเอื้อเพื่อ  
ตลอดจนการเรียกใช้จากสื่อมวลชน  
หลากหลายแขนง ในการนำเสนอข่าวสาร  
เรื่องราวอย่างต่อเนื่อง  
• หนังสือพิมพ์ไทยรัฐและมติชน มี  
บทความพิเศษที่ตีพิมพ์สม่ำเสมอในสัปดาห์  
'กิลเลน ประลองเชิง' และ 'ประชาชื่น'  
• นิตยสาร A Day สารคดี Secret  
สกุลไทย กุลสตรี ลงบทความพิเศษเป็น  
ระยะ ๆ โดยเฉพาะนิตยสาร ค คน ฉบับ  
เดือนมกราคม พ.ศ. ๒๕๕๔ ได้นำเสนอ  
เป็นบทความหลักประจำเล่ม

• รายการวิทยุและโทรทัศน์รายงาน  
ข่าวสารและกิจกรรม รวมทั้งการเข้าใช้  
พื้นที่สวนโมกข์กรุงเทพ เพื่อบันทึกถ่ายทอด  
รายการ เช่น รายการธรรมในใจ แจ้ว  
ข่าว ๓ มิติ โต๊ะข่าวบันเทิง นักสำรวจน้อย  
(ช่อง ๓) เข้าข่าววัน คนข่าวเช้า สำนักข่าว  
ไทย และ คนคั่นคน (ช่อง ๘) ตอบโจทย์  
(ช่องทีวีไทย)



**ธรรมะ Online**

[www.bia.or.th](http://www.bia.or.th) - แหล่งสืบค้นฐานข้อมูลจดหมายเหตุพุทธทาส และรวบรวมข้อมูล ข่าวสาร ความรู้ พร้อมเผยแผ่กิจกรรมของ หอจดหมายเหตุพุทธทาส อินทปัญโญ

[www.dhamma4u.com](http://www.dhamma4u.com) - ธรรมะสบายๆ ที่เข้าใจง่ายประยุกต์ใช้ได้จริง มีเนื้อหาเปิดกว้างหลากหลาย จากพระรูปต่างๆ หรือ Download ธรรมบรรยายฉบับเต็มได้ที่นี้



โครงการ **"ธรรมะดีดี"** \*dhammadd(d<sup>3</sup>)\*  
รับ"ข้อธรรม" และ "เสียงธรรมประจำวัน"ทาง E-mail เป็นประจำทุกวันโดยส่ง E-mail address ของท่านมาที่ [dhammadd@dhamma4u.com](mailto:dhammadd@dhamma4u.com)



โครงการ **"ธรรมะ Twitter"**  
Follow me on Twitter รับข้อธรรมผ่าน Twitter โดยเข้าไปที่ <http://twitter.com/buddhadasa>

**ธรรมออนไลน์**

อีกช่องทางในการเผยแผ่ธรรมะให้กับผู้ที่สนใจสามารถเข้าถึงและใช้ประโยชน์ได้อย่างสะดวก โดยใช้สื่อออนไลน์ต่าง ๆ ที่เหมาะกับยุคสมัย

- [www.bia.or.th](http://www.bia.or.th) แหล่งสืบค้นฐานข้อมูลหอจดหมายเหตุพุทธทาส อินทปัญโญ และรวบรวมข่าวสาร ความรู้ พร้อมเผยแผ่กิจกรรมต่าง ๆ ของหอจดหมายเหตุฯ
- [www.dhamma4u.com](http://www.dhamma4u.com) เว็บไซต์ ธรรมะสบาย ๆ ที่เข้าใจง่าย ประยุกต์ใช้งานได้จริงมีเนื้อหาที่หลากหลาย จากพระรูปต่าง ๆ พร้อม Download ธรรมบรรยายในรูปแบบ mp3 รวมรายละเอียดสดงานปฏิบัติธรรมกว่า 100 แห่งทั่วประเทศไทย และสามารถสมัครรับธรรมะทาง E-mail ซึ่งจะส่งให้เป็นประจำทุกวันตอนเช้า

**หนังสือและสื่อธรรม**

ภารกิจที่สำคัญของหอจดหมายเหตุพุทธทาส อินทปัญโญ อีกอย่างหนึ่งคือการศึกษาวิจัยและพัฒนา ตลอดจนการพัฒนาต้นฉบับหนังสือและสื่อธรรมใหม่ ๆ เพื่อเผยแผ่และให้การสนับสนุนส่งเสริมสำนักพิมพ์และสื่อต่าง ๆ ในการนำศาสนาธรรมเผยแผ่ให้กว้างขวาง รวมทั้งการจัดแปลเป็นภาษาต่างประเทศ เพื่อให้เกิดการเข้าถึงธรรมได้อย่างสมสมัยใน

หลายรูปแบบ จึงมีการผลิตหนังสือและสื่อธรรมอื่น ๆ ครอบคลุมทั้งระบบมัลติมีเดีย วิทยุ โทรทัศน์ อินเทอร์เน็ต เป็นต้น

**หนังสือของหอจดหมายเหตุพุทธทาส อินทปัญโญ**

แบ่งเป็นหมวดหมู่เพื่ออำนวยความสะดวกแก่ผู้ศึกษาค้นคว้า ดังนี้

- **หมวดธรรมโฆษณ์**  
หนังสือเผยแผ่ธรรมะหลักของพุทธทาสภิกขุ ที่ท่านให้ความสำคัญยิ่งทั้งเนื้อหา และรูปแบบการนำเสนอ จัดพิมพ์เป็นหนังสือปกแข็งคุณภาพดีไว้สำหรับค้นคว้าและอ้างอิง โดยสวนโมกขพลาราม และธรรมทานมูลนิธิเป็นผู้รับผิดชอบหลักในการตรวจสอบรับรองความถูกต้อง จัดพิมพ์เผยแพร่ออกมาแล้ว ๘๘ เล่ม (พ.ศ. ๒๕๕๑) และได้มีการวางแผนให้หอจดหมายเหตุพุทธทาส อินทปัญโญเข้าไปร่วมผลิตและเผยแพร่ในลำดับต่อไป

- **หมวดหนังสือพิมพ์พุทธศาสนา**  
หนังสือพิมพ์รายตรีมาสเล่มแรกของประเทศไทยที่ยังคงดำเนินการต่อเนื่องมาถึงปัจจุบัน นับตั้งแต่ พ.ศ. ๒๕๕๕ ที่พุทธทาสภิกขุ และน้องชาย นายธรรมทาสพานิช ได้ดำเนินการไว้เพื่อเผยแผ่ธรรมะให้ธรรมะเป็นธรรมทาน พร้อมเป็นสื่อกลางช่วยเพื่อนมนุษย์ด้วยกัน เพื่อความสงบเย็นและเป็นประโยชน์แก่สังคม และแถลงกิจการของคณะธรรมทานให้สังคมตรวจสอบสวนโมกข์กรุงเทพก็เสมือนลูกที่เกิดขึ้นจากกิจการของสวนโมกขพลาราม และธรรมทานมูลนิธิ เมื่อมีระบบสื่อสารรายงานกิจการให้สังคมได้ตรวจสอบที่คีย์อยู่แล้ว สวนโมกข์กรุงเทพก็ควรเอาเป็นแบบอย่าง และเพื่อแสดงถึงความเป็นอันหนึ่งอันเดียวกัน จึงได้ร่วมกับธรรมทานมูลนิธิในการจัดทำหนังสือพิมพ์พุทธศาสนาฉบับพิเศษประจำเดือนพฤษภาคม - กรกฎาคม พ.ศ. ๒๕๕๑ ในวาระทำบุญเปิดทดลองดำเนินการเมื่อวันที่ ๑ สิงหาคม พ.ศ. ๒๕๕๑ และกำลังพัฒนาเป็นวารสารสวนโมกข์กรุงเทพต่อไป
- **หมวดก่อนเป็นธรรมโฆษณ์**  
หนังสือที่รอการพัฒนาปรับปรุงเป็นธรรมโฆษณ์ ซึ่งต้องตรวจสอบถ่วงถ่วงและจัดทำวารรคคตามมาตรฐานของธรรมโฆษณ์ โดยต้องใช้ระยะเวลาานด้วยข้อจำกัดนี้เพื่อให้เกิดการเผยแพร่และช่วยการตรวจสอบแก้ไข หอจดหมายเหตุพุทธทาส อินทปัญโญ จึงได้จัดพิมพ์เผยแพร่ในชุดหนังสือก่อนเป็นธรรมโฆษณ์รวมทั้งหนังสือธรรมโฆษณ์บางเล่ม ที่นำมาจัดพิมพ์เป็นปกอ่อนหรือเล่มขนาดเล็กลงเพื่อความสะดวกในการอ่านของคนหนุ่มมาก



- **หมวดอนุรักษต้นฉบับ**  
ผลงานลายมือเขียน ผลการศึกษา ค้นคว้า รูปภาพ ธรรมบรรยายของพุทธทาสภิกขุ
- **หมวดธรรมะนำสมัย**  
หนังสือที่ปรุงประกอบ พัฒนารูปแบบ และใช้ภาษาให้เหมาะสมกับยุคสมัยปัจจุบัน ตรงกับกลุ่มเป้าหมายหลายระดับ อาทิ หนังสือ **กลุ่มอภิมหาธรรม** คือคนที่สนใจศึกษาธรรมะอย่างจริงจังแต่มีเวลาจำกัด สอง **กลุ่มอิงธรรม** คือกลุ่มคนที่สนใจธรรมะบ้าง และสาม **กลุ่มอินเทอร์เน็ท** คือกลุ่มที่ต้องใช้สื่ออื่น ๆ เพื่อช่วยให้การสื่อธรรมะเข้าถึงมากขึ้น เช่น กลุ่มเด็กเยาวชน วัยรุ่น และคนรุ่นใหม่ ฯลฯ
- **หมวดธรรมประยุกต์** (กับเรื่องอื่น ๆ)  
หนังสือว่าด้วยการนำหลักธรรมมาประยุกต์ใช้กับเรื่องอื่น ๆ

- **หมวดธรรมของท่านอื่น ๆ**  
หนังสือเกี่ยวกับหลักธรรมหลากหลายของท่านอื่น ๆ ที่ได้เขียนเทศนาธรรมหรือบรรยาย ตลอดจนผลงานการศึกษาค้นคว้าที่เป็นประโยชน์ต่อการศึกษาปฏิบัติและเผยแผ่ธรรม โดยไม่จำกัดศาสนาเพื่อสร้างความเข้าใจระหว่างศาสนา
- **หมวดภาษาต่างประเทศ**

**สื่อมัลติมีเดีย**  
ใช้เครื่องมือและเทคโนโลยีการสื่อสาร นานาไสคสื่อธรรมที่หลากหลาย นำเสนอเสียง ภาพ วิดีโอ กิจกรรมธรรมะ ธรรมบรรยาย อบรมปฏิบัติธรรม ฯลฯ ทั้งในรูปแบบ CD VCD DVD Youtube iPhone iPad เพื่อการเข้าถึงธรรม

**สื่อธรรมอื่น ๆ**  
ธรรมะคือเรื่องของธรรมชาติที่เป็นอยู่ตามเหตุปัจจัยในวิถีชีวิต เมื่อชีวิตต้องอยู่กับโลกแห่งความเป็นจริง จึงควรสร้างเครื่องกั้นเครื่องอยู่ เครื่องใช้ไม้สอยให้เป็นสื่อธรรมเพื่อให้เกิดการเรียนรู้ธรรมะ และระลึกเตือนสติทุกขณะจิต เช่น เสื้อผ้าลายธรรมะ เป็นต้น



**"ทิวทันนะ"**  
ประกอบด้วยภาพครอบครัวในวงกลม มีปลวพุ้งซึ่งไม่เป็น ๓ ยอด ทำนองว่าภรรยาผู้ดีของพระพุทธองค์ทำให้เกิดรัตนะทั้งสามขึ้นในโลก มีมากแบบเรียกกันอย่างไรหลายในเวลานี้ว่า **Tiratana Symbol** เป็นเครื่องหมายสูงสุดในพระพุทธศาสนา มาแล้วแต่พุทธศตวรรษที่ ๓ - ๔ ...เป็นสิ่งศักดิ์สิทธิ์ที่สุด"

คำว่า ศักดิ์ พุทธทาสภิกขุกล่าวว่า แปลยาก มีความหมายกว้าง หมายถึงพลังหรือกำลังที่ให้เกิดความสำราญใจ เครื่องให้เกิดความสำราญใจแก่โลก ส่วนคำว่าสิทธิ์ หมายถึงอำนาจอันชอบธรรม พระพุทธคุณธรรม (ป.อ. ปยุตโต) แปลว่า ศักดิ์สิทธิ์ ว่ามีกำลังอำนาจที่จะทำให้สำเร็จได้จริง รัตนะ อันหมายถึง พระพุทธ พระธรรม พระสงฆ์ จึงเป็นสิ่งศักดิ์สิทธิ์สูงสุดในพระพุทธศาสนา



**หมวดอนุรักษ์กันฉบับ**

**พุทธศาสนิกศัากลอน** (พุทธกิจจาน พ.ศ. ๒๕๖๖) สมุดรวบรวมคำกลอนของพุทธศาสนิกษุ ทำไว้ระหว่าง พ.ศ. ๒๕๐๙ - ๒๕๒๐

**พุทธศาสนิกซ์อักษรรม** บันทึกนักใต้เอง ๒๘๘๕-๑๘๘๒ (พฤษภาคม พ.ศ. ๒๕๔๓) สมุดบันทึกว่าด้วยศาสนา ชีวิต สังคม การเมือง สันติภาพ และหลักคิดสำคัญ ที่บันทึกไว้ระหว่าง พ.ศ. ๒๕๔๕ - ๒๕๐๐

**พิธีกรรมของพุทธทาส** ระบบธรรมเท่าที่นึกได้ (ธันวาคม พ.ศ. ๒๕๔๘) “ไม่ต้องสร้างอนุสาวรีย์อะไร ๆ ให้เรา เพราะหนังสือเล่มนี้เป็นอนุสาวรีย์อันแท้จริง และสูงสุดแล้ว” ๑ ชุดประกอบด้วย ๒ เล่ม

**ความอัศมิ์ชั่วขณะ ที่ต้องรับบันทึกไว้ก่อนแต่เริ่มเสียชีวิต** (พฤษภาคม พ.ศ. ๒๕๔๘ - เครื่องคิทชน) สมุดบันทึกเล่มน้อยของพุทธทาสภิกษุ จำนวน ๕ เล่ม บันทึกไว้ เมื่อ พ.ศ. ๒๕๐๐ **ช่วยเขาหน่อย...อย่าเพื่อคิดค้าย...หัวใจนิพพาน**

(พฤษภาคม พ.ศ. ๒๕๔๘ - เครื่องคิทชน) ประมวลสาถลแห่งพระมจรชัย และชีวิตคือความสำราญบนใจ ในความถูกต้อง บันทึก ๒ เล่ม และชุดธรรมบรรยายชุดท้ายแห่งชีวิตพุทธทาสภิกษุ เมื่อ พ.ศ. ๒๕๑๘ - ๒๕๑๖ ประกอบด้วย ๑ เล่มชุด พร้อมซีดีเสียง

**พระพุทธธรรมประจำภาพ : คำนำ และ สัตถธรรม** (ธันวาคม พ.ศ. ๒๕๔๘ - มหาวิทยาลัยสงขลานครินทร์ และ องค์การบริหารส่วนจังหวัดสุราษฎร์ธานี) รวบรวมธรรมประกอบภาพถ่ายที่พุทธทาสภิกษุเตรียมค้ำไว้ในวันมงคลคำนำ และศีลธรรม

**บทพระธรรมประจำภาพ : ปรมัตถธรรม** (ธันวาคม พ.ศ. ๒๕๔๘- มหาวิทยาลัยสงขลานครินทร์ และองค์การบริหารส่วนจังหวัดสุราษฎร์ธานี) รวบรวมธรรมประกอบภาพถ่ายที่พุทธทาสภิกษุเตรียมค้ำไว้ในวันมงคลปรมัตถธรรม

**บทพระธรรมประจำภาพ : ภาพสี อื่น ๆ ชั่ว ๆ เกินชุดและบทวิเคราะห์** (ธันวาคม พ.ศ. ๒๕๔๘- มหาวิทยาลัยสงขลานครินทร์ และองค์การบริหารส่วนจังหวัดสุราษฎร์ธานี) รวบรวมธรรมประกอบภาพถ่ายที่พุทธทาสภิกษุเตรียมค้ำไว้ หรือ บทวิเคราะห์กระบวนการทำงานของท่าน

**บันทึกไปอินเคีย ของพุทธทาส** (ธันวาคม พ.ศ. ๒๕๔๘- มหาวิทยาลัยสงขลานครินทร์ และองค์การบริหารส่วนจังหวัดสุราษฎร์ธานี) สมุดบันทึกจำนวน ๒ เล่ม บันทึกขณะเดินทางไปเยือนประเทศอินเคีย เมื่อ พ.ศ. ๒๕๔๘

**ต่อไปนี้ เราจะทำจริง แน่วแน่จริงๆทุก ๆ อย่าง แม้ที่สุดแต่การเขียนบันทึกประจำวัน** (มกราคม พ.ศ. ๒๕๕๐ - เครื่องคิทชน) "เรามาณา ๑ รอบปีเต็ม ๆ บริบูรณ์แล้ว เวลาสำหรับเป็นเด็ก - สำหรับศึกษาเบื้องต้น - สำหรับทดลองนั้น เราอยากจะให้สิ้นสุดกันเสียที" บันทึกกรยวันฉบับสมบูรณ์เล่มแรก เมื่อ พ.ศ. ๒๕๔๘ ครึ่งอยู่สวนโมกข์เก่า กำลังสร้างสโมสรคณะธรรมทาน และเริ่มหาที่สร้างสวนโมกข์แห่งใหม่

**๑๐๐ ปี ร้อยชกนมาช พุทธทาส - สัญญา** (มีนาคม พ.ศ. ๒๕๕๐ - เครื่องคิทชน) จดหมายสนทนาศึกษารธรรมระหว่างพุทธทาสภิกษุกับอาจารย์สัญญา ธรรมศักดิ์ เนื่องในโอกาส "พุทธทาส ๑๐๐ ปี ๒๕๔๘ และสัญญา ธรรมศักดิ์ ๑๐๐ ปี ๒๕๕๐"

**สมุดภาพปริศนาธรรม "หมวดค่า เขากระคาย นอกบ"** (มีนาคม พ.ศ. ๒๕๕๑) ภาพปบุชณารธรรมจากสมุดข้อย เรื่อง "ศุณฺณญา-อนัตตา" ซึ่งพุทธทาสภิกษุเคยกล่าวว่่า "ดีที่สุดสำหรับพระอวคคณต่างประเทศ" และ "คงไม่มีชนชาติไหนทำได้ดีเหมือนไทยเรา"

**หลักธรรมของพระพุทธองค์** (มกราคม พ.ศ. ๒๕๕๔) สมุดบันทึกข้อธรรมสำหรับการศึกษาค้นคว้าและอ้างอิงของพุทธทาสภิกษุที่ "มีค่าสูงสุด"

**ศาสน์สมเด็จฯ กับพุทธทาส และพระครูพลหาญสุวัฒน์** (สิงหาคม พ.ศ. ๒๕๕๓) หนึ่งใน ๓ กัลยาณมิตร สหายธรรมคนสำคัญของพุทธทาสภิกษุ

**หมวดก่อนเป็นธรรมโฆษณ์**

**ลืออายุกันดีกว่า** (ธันวาคม พ.ศ. ๒๕๕๐) "ลือให้เกิดการเปลี่ยนแปลงชนิดที่โลกมันจะตื่นขึ้นได้" ธรรมบรรยายลืออายุของพุทธทาสภิกษุ เมื่อวันที่ ๒๗ พฤษภาคม พ.ศ. ๒๕๒๐ เปิดฟังบทวนใหม่ในวาระลืออายุ ๑๐๑ ปี ๒๗ พฤษภาคม พ.ศ. ๒๕๕๐

**หนังสือชุดธรรมรักษะโลก ๑ เล่ม** (กุมภาพันธ์ พ.ศ. ๒๕๕๐ - สำนักพิมพ์อมรินทร์)

**เปลี่ยนคนเป็นมนุษย์** เน้นให้เห็นถึงความเป็นที่คนทุกคนจำต้องพัฒนาจิตใจตนเองจากการเป็น "คน" ผู้การเป็น "มนุษย์"

**พระเจ้าของชาวพุทธ** พระเจ้าตามหลักธรรมที่แท้ของพระพุทธศาสนาคือสังขารมรสูกฎ หรือกฎอิทัปปิริยชยาที่พระพุทธองค์ทรงค้นพบนั่นเอง

**รู้ทันเล่ห์กิเลส** ย้ำถึงความสำคัญที่ทุกคนจำต้องใช้ชีวิตด้วยความรู้เท่าทันกิเลสที่มีความลึกซึ้งมากกว่าที่คิด

ทั้ง ๑ เล่ม รวบรวมจากคำบรรยายธรรมทางวิทยุของพุทธทาสภิกษุ จากต้นฉบับเดิมในชื่อ เทคนิคแห่งการมีธรรมะชุด 'ปรมัตถธรรมกลับมา'

**ธรรมะในฐานะวัฒนธรรมและการประยุกต์ให้เต็มตามความหมาย** (พ.ศ. ๒๕๕๑ -กระทรวงวัฒนธรรม)**ธรรมศาสตร์** ๑ (พ.ศ. ๒๕๕๒- มหาวิทยาลัยธรรมศาสตร์)**ธรรมศาสตร์** ๒ (พ.ศ. ๒๕๕๑- มหาวิทยาลัยธรรมศาสตร์)

**หมวดธรรมะนำคัมภี**

**เที่ยวสวนโมกข์ให้ถึงธรรม เที่ยวถึงธรรมที่สวนโมกข์** (พฤษภาคม พ.ศ. ๒๕๔๘ - จังหวัดสุราษฎร์ธานี) คู่มือทัศนศึกษาอย่างลึกซึ้งถึงธรรมที่สวนโมกข์

**สวนโมกข์อยู่ที่ไหน** (พฤษภาคม พ.ศ. ๒๕๕๐) ประโยชน์ที่ท่านพึงควรได้รับจากการมาสวนโมกข์

**ธรรมะเล่มน้อย** หนังสือธรรมะขนาดพกพาฉบับราวเดือน ๑๒ เล่ม ๑๒ เดือน เพื่อเจริญศรัทธาและปัญญา สำหรับผู้มีเวลาจำกัด เมื่ออ่านแล้วเห็นเป็นประโยชน์ ยังส่งมอบให้คนอื่นต่อไป ปรียบคั้งการให้ธรรมเป็นทาน และสามารถมีส่วนร่วมสนับสนุนจัดพิมพ์ตามกำลัง หรือเลือกไปเผยแพร่ในวาระต่าง ๆ

**๑๒ เล่ม เมื่อ พ.ศ. ๒๕๒๑** ประกอบด้วย ๑. ปิใหม่ ต้องดีกว่าปีเก่า ๒. นำพระกัถยถ์เดียว แก้ปัญหาได้ทั้งหมด ๓. กรรมในพระศาสนา ๔. นิพพานสำหรับทุกคน ๕. มาเป็นพุทธศาสนิกเณ ๖. กลามสูตรซวยด้วย ๗. ศีลขเวจีวรรณ ๘. โถกอารกฐได้เพราะกตัญญูคนเวที่ ๘.ดับไม่เหลือ ๑๐. เสียงแห่งความไม่มีทุกข์ ๑๑. เสียงแห่งความสงบ ๑๒. อาหารใจ

**๑๒ เล่ม เมื่อ พ.ศ. ๒๕๕๐** ประกอบด้วย ๑. ความสุขปิใหม่...กลับให้ดีกว่าปีเก่า ๒. ป่าหมายชีวิตและสังคม ๓. อุลมคติของโพธิสัตว์ ๔. ขอบแห่งความสุข ๕. การเป็นพุทธบริษัทที่ถูกต้อง ๖. วิบัติสมาระบบลัดสั้นสำหรับประชาชนทั่วไป ๗. ท่าบุญ ๑๐ แบบ ๘. แม่คือผู้สร้างโลก ๙. บุคคลที่ประเสริฐที่สุด ๑๐. ค่างงจิตไว้อย่างถูกต้อง ๑๑. พุทธอย่างเห็นขั่นตนเอง ๑๒. คอกสร้อยแสดงธรรม ๒๔. ฉากของชีวิต

**๑๒ เล่ม สำหรับปี ๒๕๔๘** ประกอบด้วย ๑. ชีวิตใหม่เมื่อปีใหม่ ๒. ความรักผู้อื่น ๓. โลกบ้านหรือธรรมะบ้าน ๔. การชนะโลก ๕. อธิษมรรคมืองค์แปด ๖. การศึกษาและการรับปริญญาในพระพุทธศาสนา ๗. วิธีทำสมาธิเบื้องต้น ๘. สิ่งที่พระพุทธเจ้าทรงเคารพ ๘. อิสรภาพหรือเสรีภาพในทางธรรม ๑๐. การเมืองเรื่องศีลธรรม ๑๑. บัญญาดีกว่าศาสตร์วุธ ๑๒. ผู้ทรงเปิดให้ลัทธิโลกเห็นทั่วกันหมด

**ธรรมะเล่มกลาง** หนังสือธรรมะขนาดพอเหมาะสำหรับผู้สนใจใช้ในการศึกษาปฏิบัติเพื่อเจริญศรัทธาและปัญญาราย ๒ เดือน ๖ เล่ม คอปื

**ชุด ชีวิตคืออะไร**

เกิดมาทำไม
ศิลปะสำหรับกรรมมีชีวิตอยู่ในโลก

หลักศีลสิบแปดปัญหาชีวิต

ทางออกที่สามของโลกแห่งปัจจุบัน

ชีวิตนี้มีค่า

**ชุด ประกาศธรรมที่เมืองนคร**

ธรรมะ ช่วยได้

การส่งเสริมปฏิบัติธรรม และหลักแห่งพระพุทธศาสนาอยู่ด้วยปัญญา

**สมาธิภาวนาแบบอนาปานสติอย่างง่ายและง่าย ๆ**
เพื่อการท่องเที่ยวไทยให้ถึงธรรม (กันยายน พ.ศ. ๒๕๕๒ - หอจดหมายเหตุพุทธทาส อินทปัญโญ และการท่องเที่ยวแห่งประเทศไทย)

**คู่มือปฏิบัติอนาปานสติทั้ง ๔ หมวด ๑๖ ชั้นโดยย่อและกฎจรณคืออะไร**
แนะนำการมีอนาปานสติเบื้องต้นสำหรับบุคคลทั่วไป

**สมุดบันทึกนักชั่วขณะ ๔ เล่มชุด** (พุทธกิจจาน พ.ศ. ๒๕๕๒) สมุดบันทึกชนกพศพาพร้อมข้อธรรมเพื่อเจริญศรัติปัญญา

**การดูแนวแรกกับน้อยโซยา**(พ.ศ. ๒๕๕๐ - สำนักพิมพ์นานมีบุ๊คส์)

**หมวดธรรมประยุกต์** (กับเรื่องอื่น ๆ)

**โลกวิปริต : หัวข้อลืออายุ ๒๕๑๘ - พร้อมซีดีเสียง** (กุมภาพันธ์ พ.ศ. ๒๕๔๘) "แล้วเราจะอยู่ในโลกอันแสนวิปริตนี้กันอย่างไร?"

**การเมืองคืออะไร ?** (มีนาคม พ.ศ. ๒๕๔๘) "หนทางรอดของมนุษย์ คือธรรมมีสังคมนิยม" "ระบอบการเมืองที่ถือเอาประโยชน์ของสังคมเป็นหลักและประกอบไปด้วยธรรมะ" "ไม่มีกรอบกโยเอาส่วนเกิน เป็นประชาธิปไตยที่ไม่ให้อีกองแก่บุคคลเพียงคนเดียวสามารถกอบโกยส่วนเกิน"

**โลกนี้มีโอกาสได้คานาขอบุคคลบาท โดยทศศิธาธรรม** - พร้อมซีดีเสียง (พฤษภาคม พ.ศ. ๒๕๔๘- สำนักพิมพ์อมรินทร์)

**พระราชยา** กำลังเพื่อความชนะอย่างสูงสุดทุกขนิค (ธันวาคม พ.ศ. ๒๕๔๘) ๕ หัวข้อธรรมบรรยายอันเนื่องกับ "ระบอบประชาธิปไตยอันมีพระมหากษัตริย์เป็นประมุข" เพื่อการ "เฉลิมพระชมมพรชากันอย่างสุคตนาสามารถ"

**การศึกษาชนบทแบบ: คือวงกลมที่คุ้มครองโลกนี้ที่สุด** (ธันวาคม พ.ศ. ๒๕๔๘ - มูลนิธิศรัทธา-สุขขีวงศ์ัง และมูลนิธิสาธารณสุขแห่งชาติ) ว่าด้วยทัศนะการศึกษาพร้อมพุทธทาสลัทธิข้อคิดทางการศึกษา

**สื่อมวลชนบวัตวิถีวัฒนธรรม : คามทัศนของพุทธทาส** (พุทธกิจจาน พ.ศ. ๒๕๒๒ - หอจดหมายเหตุพุทธทาส อินทปัญโญ และมหาวิทยาลัยทักษิณ) รวม ๒ ธรรมบรรยายของพุทธทาสภิกษุที่แสดงธรรมให้กับสื่อมวลชนต่างกลุ่มต่างรรมต่างวาระ ตั้งแต่ พ.ศ. ๒๕๒๒ พ.ศ. ๒๕๒๗ และ พ.ศ. ๒๕๓๕ ประกอบด้วย "บรมธรรมกับสื่อมวลชน" "ธรรมะสำหรับนักหนังสือพิมพ์"

**หมวดธรรมของท่านอื่น ๆ**

**พุทธทาสปลืงสนา : ถ้าไม่มีอะไรในสิ่งรัฐ ก็ระอยู่สงบ**
**บเขียดเขิน** (พฤษภาคม พ.ศ. ๒๕๔๘) บทกลอนบูชาผ่านงานพุทธทาสภิกษุที่สวนโมกข์ (พุทธอัมมโฆภิกษุ)

**รอยใจที่ไทยให้คืนธรรม** (พุทธกิจจาน พ.ศ. ๒๕๕๐) รามข้อเสนยของ ๘ นักคิดเห็นสานต้อข้อคิดของพุทธทาสภิกษุเมื่อ ๕๐ ปีสวนโมกข์ ในวาระ ๗๕ ปีสวนโมกข์ วิทยาศาสตร์ ๒๕๕๐ อาทิ พระพรหมคุณาภรณ์ (ป.อ. ปยุตฺโต) พระไพศาล วิสาโล พระมหาภูมิจัย วชิรเมธี (ว.วชิรเมธี) อุบาสิกาคุณารัญญา อินทรท่าแหง แม้งิโประะ ติพยท์คม ประเวศ วะสี นิธิ เอียวศรีวงศ์ และอรรี งามวิทยาพงศ์

**หมวดภาษาค่างประเทศ**

**ĀNĀPĀNASATI Your simple 101, GUIDE to Dhamma Tourism in Thailand** (September 2009 - Buddhadāsa Indapaṭṭiṃ Archives, Tourism Authority of Thailand)

**Getting to know each other : you and Ānāpānasati**
**Guideline to practicing Ānāpānasati** (abridged)



## กิจกรรมบริการอื่น ๆ

**บริการกิจกรรม**

หอจดหมายเหตุพุทธทาส อินทปัญโญ ได้มีโอกาสบริการกิจกรรมด้านศาสนาและการพัฒนาชีวิตจิตใจแก่กลุ่มองค์กรต่าง ๆ อยู่เนื่อง ๆ อาทิ ประสานจัดงานปฐกถาธรรมในหัวข้อ "หัวใจเศรษฐกิจ" โดยพระมหาภูมิจัยวชิรเมธี(ว.วชิรเมธี) เนื่องในโอกาสครบรอบ ๑๕ ปี ตลาดหลักทรัพย์แห่งประเทศไทย นิมนต์พระจากสวนโมกขพลารามแสดงธรรมแก่นักบุญยิวควมาไวท์เซเว่น การจัดบริการลงชิมนิพพานพร้อมเรียนรู้ปริศนาธรรมและสนทนาธรรมแก่บริษัทหลักทรัพย์ภัทร จำกัด (มหาชน) เป็นต้น



### บริการพื้นที่จัดงาน

เป็นอีกบริการหนึ่งที่มีผู้มาเลือกใช้เป็นจำนวนมาก อาทิ งานแถลงข่าวการจัดประชุมสมัชชาสุขภาพแห่งชาติ ครั้งที่ ๓ พ.ศ. ๒๕๕๗ งานปฐกถาประจำปีเสมสิกขาลัย หัวข้อ"สู่ความเข้าใจและให้อภัยแก่ผู้ที่ก้าวพลาด" โดย พระภาวนาวิเทศ (เขมอัมมโฆภิกษุ) งานฉลากทำบุญด้วยจิตอาสา และการค้นหาคความชชจากการทำงานเนื่องในโอกาสครบรอบ ๗๒ ปี บริษัท ลีอกซ์เลย์ จำกัด

**บริการวิทยากร**

บรรยายธรรมในกิจกรรมต่าง ๆ อย่างต่อเนื่องแก่หลายหน่วยงาน อาทิ ยูวพุทธิกสมามคมแห่งประเทศไทย โรงพยาบาลกรุงเทพภูเก็ต ฯลฯ

## อนาคตอันใกล้

พุทธชัยันตี ๒,๖๐๐ ปี การตรี สรัฐ ธรรม ของ พระ พุทธ อง ค์ พุทธศักราช ๒๕๕๕ เป็นปีมหามงคลยิ่งของพุทธศาสนิกชนทั้งมวล ทางหอจดหมายเหตุพุทธทาส อินทปัญโญ กำลังอยู่ระหว่างการศึกษาหารือ และเตรียมการกับธรรมภาติและกัลยาณมิตรพุทธบริษัททุกฝ่าย ในการจัดกิจกรรมบูชาเฉลิมฉลองเพื่อสืบสานพระพุทธศาสนาให้ยังมล เกิดสืบ ศิ สุข ใน จิต ใจ ผู้ คน และ พระ รัตน ตรัย ใน ๓ ธรรม ภ การ จิ สำ คัญ

### โครงการธรรมทายาทเพื่อสืบพระศาสนา

การร่วมกันถวายนาปาจีจัยแก่' ยิวสาวกแห่งพระพุทธองค์ ผู้มุ่งมั่นตั้งใจศึกษาปฏิบัติเพื่อสืบทอดพระธรรมเพื่อเกื้อกูลแก่มหาชน ด้วยหลักสูตรการทบทวนทั้งปริยัติ ปฏิบัติ และปฏิเวธ ค้นถุระและวิปัสสนาธุระกับครูบาอาจารย์และสำนักศึกษาและปฏิบัติธรรมสำคัญ พร้อมด้วย การถวายชุดความรู้ทางโลกอย่างสมสมัย โดยผู้รู้ที่สันถักจัดเจนในลักษณะไม่แพ้หลักสูตรสำคัญทางโลก เช่น วทท. วปอ. วปรอ. ทั้งหลาย ขณะนี้กำลังประสานเตรียมการระหว่างสวนโมกขพลาราม วัดหนองป่าพง วัดญาณเวศกวัน วัดป่าสุคะโต สถาบันวิมุตตยาลัย และ ธรรมภาคีผู้มีศรัทธาทั้งมวล

### โครงการจัดพิมพ์หนังสือ

**สำหรับที่พักแรมในประเทศไทย**

ทำอะไรให้มีหนังสือธรรมะดี ๆ ที่น่าหิบบอ่าน วางไว้ตามห้องพักแรม นับหมื่นแสนห้อง เพื่อตอบปัญหาและให้หลักคิดแก่ชีวิตของผู้คนทั้งไทยและต่างประเทศ ที่เดินทางท่องเที่ยวปฏิบัติภารกิจทางโลก ได้มีโอกาสรับและเรียนรู้ข้อธรรมที่มีอยู่อย่างวิเศษยิ่ง ขณะนี้กำลังจัดเตรียมเนื้อหาและรูปเล่ม ภายใ้ความเมตตาของชยสวโรภิกษุ

**พุทธลีลา – เทศกาลภาพยนตร์พระพุทธศาสนาแห่งประเทศไทย** : Buddha-Leela Buddhist Film Festival @Thailand

อีกข้อปรารถนาของชยสวโรภิกษุ เมื่อครั้งเมตตาแวะเยี่ยมเยือนสวนโมกข์กรุงเทพ ว่าประเทศไทยควรได้เวลาแล้ว สำหรับการจัดงานพุทธลีลา ซึ่งเทศกาลทางศาสนาสัมัยศอกคล่องไปทั่วโลก และเทคโนโลยีที่ทันสมัยแล้ว คือเมืองซานฟรานซิสโก ประเทศสหรัฐอเมริกา และประเทศศรีลังกา ขณะนี้กำลังยกวางแผนเพื่อประสานหน่วยงานต่าง ๆ ในการร่วมมือ

**โครงการศิลปะ คนศรี กวี หนังสือในสวนธรรม กับกระทรวงวัฒนธรรม**

เพื่อพัฒนาการด้านศิลปวัฒนธรรมไทย เชิงคุณค่าและสาระธรรมให้มากยิ่งขึ้น และเสริมสร้างเครือข่ายศิลปวัฒนธรรม เพื่อการพัฒนาทางจิตและปัญญา ด้วยการจัดให้มีการคัดเลือกพัฒนา อบรม ส่งเสริมการสร้าง แสดง แข่งขัน ประลอง การละเล่น เรียนรู้ทางศิลปะ คนศรี กวี หนังสือ ในเชิงสาระธรรมเป็นประจำ ขณะนี้อยู่ระหว่างการประสานกับกระทรวงวัฒนธรรม



**งานศพคนเป็น กับเครือข่ายชีวิตศึกษา**

เครือข่ายชีวิตศึกษา ภิกษุ และกลุ่มอาสาที่สนใจธรรมะทั้งที่ยังทำงานและละวางจากงานแล้ว ริเริ่มจัดกิจกรรมการเรียนรู้เรื่องชีวิตจิตใจหลายหลาก อาทิ งานศพออกแบบได้ ชายผ้าเหลืองข้างเตียง คตินิภกรรมะ อาสาเต็มใจ และอาสาสร้างสุข นำเสนอในรูปแบบการอบรมเสวนา การเตรียมการ การจัดงาน และรับธุระจัดการต่าง ๆ ที่เกี่ยวข้อง ขณะนี้อยู่ระหว่างการวางแผนงาน โดยกำหนดจัดครั้งแรกในวันอัฐิฐุมิบูชา ๒๔ พฤษภาคม พ.ศ. ๒๕๕๔

\* คัดต่อครูคุด ไทร. ๐๘-๗๖๗๘-๑๖๖๘





## อยู่ใน ใจเหนือ เกื้อโลก

คือคำพรที่  
พระพรหมคุณาภรณ์  
(ป.อ. ปยุตฺโต)  
เมตตามอบให้แก่  
สวนโมกข์กรุงเทพ  
ในวาระการเริ่มให้บริการ  
ว่าการช่วยให้เพื่อนมนุษย์  
สามารถเป็นอยู่ในโลก  
อย่างมีใจเหนือโลก  
แล้วออกทำการเกื้อโลก  
คือหน้าที่ของเรา  
ชาวพุทธทั้งหมด





# ระบบงาน และ องค์กร

บริหารจัดการโดยคณะกรรมการดำเนินงานหอจดหมายเหตุพุทธทาส อินทปัญโญ โดยมี สวณโมกขพลาราม วัดธารน้ำไหล และ คณะธรรมทาน (ธรรมทานมูลนิธิ) เป็นตัวแบบและที่ปรึกษาหลัก ภายใต้การกำกับของคณะกรรมการมูลนิธิหอจดหมายเหตุพุทธทาส อินทปัญโญ

## ที่ปรึกษาคณะกรรมการ

พระพรหมคุณาภรณ์ (ป.อ. ปยุตฺโต)  
 ญาณเวศกวัน นครปฐม  
 พระภาวนาโพธิคุณ เจ้าอาวาส  
 วัดธารน้ำไหล สวณโมกขพลาราม  
 นายเมตตา พานิช ประธานคณะ  
 ธรรมทาน

## คณะกรรมการมูลนิธิหอจดหมายเหตุ พุทธทาส อินทปัญโญ

๑. ศาสตราจารย์เกียรติคุณประเวศ วะสี ประธานกรรมการมูลนิธิ
๒. นายเสนาะ อุณาภูล รองประธานกรรมการมูลนิธิ
๓. ศาสตราจารย์เกียรติคุณวิจารณ์ พานิช กรรมการ
๔. ศาสตราจารย์เกียรติคุณเกษม วัฒนชัย กรรมการ
๕. คุณหญิงชฎา วัฒนศิริธรรม กรรมการ
๖. นางกรรณิการ์ ตันประเสริฐ กรรมการ
๗. นายปิติพงศ์ พึ่งบุญ ณ อยุธยา กรรมการ
๘. นายนิคม เจตน์เจริญรักษ์ กรรมการ
๙. นางสาวอรศรี งามวิทยาพงศ์ กรรมการ
๑๐. นายจักรมณฑ์ ภาสุกวนิช กรรมการ
๑๑. นายธีรพล นิยม กรรมการ
๑๒. นายบรรยง พงษ์พานิช กรรมการและเลขานุการ
๑๓. นายบัญญัติ พงษ์พานิช กรรมการและเลขานุการ

## คณะกรรมการดำเนินงาน หอจดหมายเหตุพุทธทาส อินทปัญโญ

๑. ศาสตราจารย์เกียรติคุณเกษม วัฒนชัย ประธานกรรมการ
๒. นายโพธิพันธ์ พานิช รองประธานกรรมการ
๓. นายบรรยง พงษ์พานิช กรรมการ
๔. นายรัฐพล รักดีภูมิ กรรมการ
๕. นางวัฒนา ลิมมรัตน์ กรรมการ
๖. นายสันติ โอภาสปกรณ์กิจ กรรมการ
๗. นายเอนก วาสนาสมปอง กรรมการ
๘. นายบัญญัติ พงษ์พานิช กรรมการและเลขานุการ
๙. นายกิตติศักดิ์ รุ่งเรืองวัฒนชัย ผู้ช่วยเลขานุการ
๑๐. นางสาวนภา ปิยะศิริพันธ์ ผู้ช่วยเลขานุการ

## คณะกรรมการสนับสนุน หอจดหมายเหตุพุทธทาส อินทปัญโญ

๑. คุณหญิงชฎา วัฒนศิริธรรม ประธานกรรมการ
๒. นายชายน้อย เมื่อนโกสุม กรรมการ
๓. นายบรรยง พงษ์พานิช กรรมการ
๔. นางวัฒนา ลิมมรัตน์ กรรมการ
๕. นายวีรไท สันติประภพ กรรมการ
๖. นางองค์อร อภากร ณ อยุธยา กรรมการและเลขานุการ
๗. นายอาครี ลิขนะพิชิตกุล ผู้ช่วยเลขานุการ
๘. นายสันติ โอภาสปกรณ์กิจ ผู้ช่วยเลขานุการ

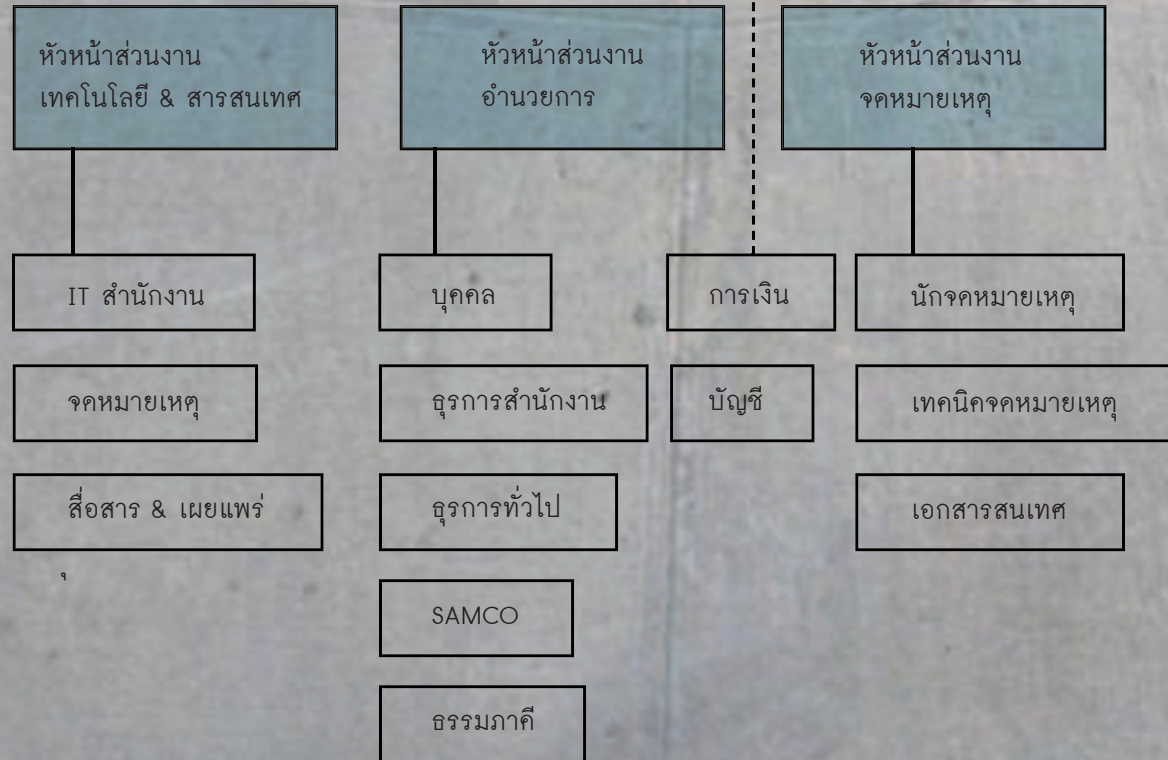
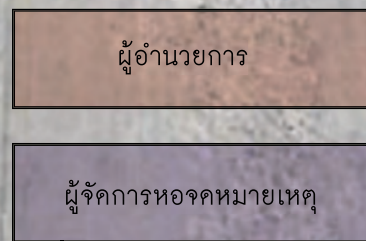
## Spiritual Fitness & Edutainment Center

คือศูนย์เรียนรู้  
 และสถานบริการ  
 เพื่อเสริมสร้างสติปัญญา  
 และจิตใจให้เจริญเติบโต  
 จนกล้าแข็ง  
 ในความถูกต้องค้ำงาม  
 รื่นรมย์ สงบ เย็น  
 และเป็นประโยชน์

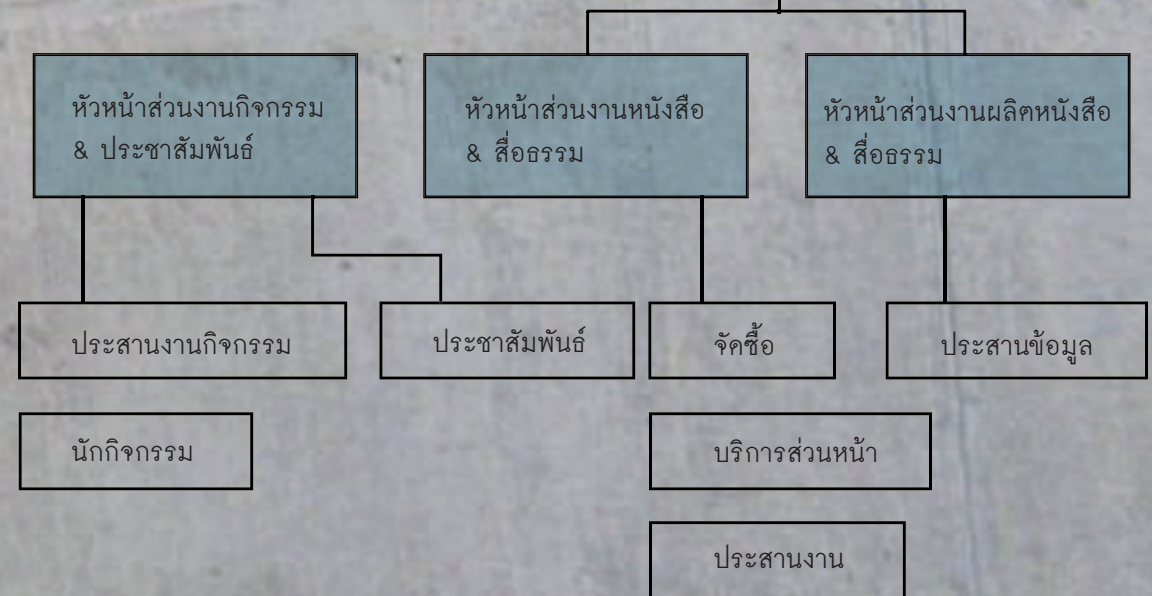


# ผังองค์กร

มีสำนักงานเลขานุการคณะกรรมการเป็นฝ่ายอำนวยการและปฏิบัติการต่าง ๆ แบ่งออกเป็นแต่ละส่วนงาน ประกอบด้วย



บริหารจัดการด้วยระบบบุญ ภายใต้อำนาจบริหารจัดการที่มี บริหาร อันประกอบด้วยทาน ศีล เป้าหมาย ตัวชี้วัดผลงาน แผนงาน ภาวนา และการบูชาอย่างยิ่ง ทั้ง ปฏิบัติการ และการประเมินอย่าง อามิสบูชาและ ปฏิบัติบูชา สมสมัย ระบบการเงินและบัญชี







# ธรรมภาณี คือ หัวใจ

เนื่องจากกิจกรรมต่าง ๆ ของหอจดหมายเหตุพุทธทาส อินทปัญโญ มีเป็นจำนวนมาก ทั้งที่พึ่งกระทำ ที่หลายท่านมาช่วยคิด ช่วยทำ และที่ท่านทั้งหลายหมายให้ทำ

ในฐานะที่เป็นองค์กรการกุศล แบบบุญนิยม ไม่แสวงหากำไรในเชิงพาณิชย์ อยู่ได้ด้วยเงินทำบุญ แบบบริจาคและการสมทบในกิจกรรมต่าง ๆ จึงเลือกใช้ระบบ บุญบริหาร ที่อาจจะเรียกว่า บุญนิยม

ยินดีต้อนรับทุกท่านมาช่วยกันใช้ พร้อมกับขอเชิญชวนว่าเมื่อท่านใช้ได้ประโยชน์แล้ว หากจะมาช่วยกันทำเพื่อขยายให้แก่ผู้อื่นต่อ ๆ กันไปด้วยได้ก็ยิ่งน่ายินดี

สามารถร่วมงานได้ในหลายลักษณะของจิตอาสา เรียกว่า "ธรรมภาณี : ผู้มีส่วนร่วมในธรรม หรือผู้มีส่วนร่วมในงานธรรม" แบบ "ธรรมได้คน คนได้ธรรม" หรือ "ธรรมมีคน คนมีธรรม" จำแนกคร่าว ๆ ได้ ๔ X ๓ ลักษณะ

ความผูกพันต่อเรื่องในงาน	(๑) ผูกพันเป็นประจำ เป็นหลักแบบเกาะติด	(๒) ถึงผูกพัน เป็นงาน ๆ หรือ บางช่วงจังหวะเวลา	(๓) ไม่ผูกพัน ทำเป็นครั้งคราว เสร็จแล้วเสร็จเลย
สถานที่ปฏิบัติ	(1) ที่สำนักงานหอฯ	(2) ที่ทำงาน ที่กำหนด	(3) ที่บ้าน สถาบัน หน่วยงานฯ
การบริหารจัดการงาน	(ก) จัดการโดยหอฯ	(ข) ร่วมกันจัดการ	(ค) ภาครับไป จัดการเอง
การดูแลและสนับสนุน	(A) อาสาสมัคร ดูแลตัวเองได้ และอาจเสริมสมทบ	(B) ร่วมกันมีส่วน ดูแลตามสมควร	(C) หอฯ ให้การสนับสนุน ดูแลเป็นหลัก

## บริหารธรรม ด้วยระบบ ธรรมภาณี

คือหลักการทำงานที่เปิดกว้าง ต่อผู้มีจิตอาสาสมัครเข้าร่วม ในงานธรรมกับสวนโมกข์กรุงเทพ ในลักษณะคนได้ธรรม - ธรรมได้คน หรือคนมีธรรม - ธรรมมีคน ตามความหมายว่า ธรรมะคือ หน้าที่ และการทำงานคือ การประพฤติธรรม ทั้งการก่อสร้าง บริหาร จัดการนานากิจกรรม มากน้อยตามกำลัง สติปัญญา และนานาปัจจัย คือกรอบคำ 'ธรรมภาณี' ที่พระมหาวิมลชัย วชิรเมธี (ว.วชิรเมธี) เชิญจาก พระไตรปิฎกมาให้

สนใจแจ้งความจำนงเป็นธรรมภาณีได้ ตามแบบแสดงความจำนงเป็นธรรมภาณีที่ผู้สมทบทุนในหนังสือ และสื่อธรรม [www.bia.or.th](http://www.bia.or.th) สอบถามได้กับธรรมภาณีทุกคน



# กัลยาณมิตร ก่อ ตั้ง

หोजคหมายเหตุพุทธทาส อินทปัญญา เกิดขึ้นเป็นรูปร่างเช่นนี้ ได้ด้วยการร่วมไม้ร่วมมือช่วยเหลือ เอื้อเฟื้ออย่างคณานับจากแทบทุกฝ่าย ที่รับรู้

เริ่มจากสวนโมกขพลาราม คณะธรรมทานและคณะพุทธบริษัท ตลอดจน ชาวไชยา และชาวสุราษฎร์ธานีทั้งมวล ที่พร้อมใจกันให้การสนับสนุน

ผู้อาวุโสมากมายที่เข้าช่วยเป็น กรรมการจัดตั้งมูลนิธิ และกรรมการ จัดตั้งหोजคหมายเหตุพุทธทาส

## คณะกรรมการมูลนิธิยุคก่อตั้ง

ศาสตราจารย์เกียรติคุณประเวศ วะสี ประธานกรรมการ นายเสนาะ อุณาภูล รองประธาน ศาสตราจารย์เกียรติคุณ วิจารย์ พานิช / ศาสตราจารย์เกียรติคุณ เกษม วัฒนชัย / นายไพโรจน์ นิงสานนท์ / นางกรรณิการ์ ต้นประเสริฐ กรรมการ นายอิทธิพล นิยม กรรมการและเหรัญญิก นายบัญชา พงษ์พานิช กรรมการและ เลขานุการ

## คณะกรรมการจัดตั้งหोजคหมายเหตุฯ

ศาสตราจารย์เกียรติคุณเกษม วัฒนชัย ประธานกรรมการ นางกรรณิการ์ ต้นประเสริฐ / นายบรรยง พงษ์พานิช / นายโพธิพันธ์ พานิช / นางสาวสวนีย์ วิเศษสินธุ์ / นางสัจใจ พูลทรัพย์ / นายวีระพงษ์ เกรียงสินยศ / นายสันติ โอภาสภรณ์กิจ กรรมการ นายบัญชา พงษ์พานิช กรรมการและเลขานุการ นายกิตติศักดิ์ รุ่งเรืองวัฒนชัย / นายประโมทย์ เกตุบุญเลี้ยง ผู้ช่วยเลขานุการ

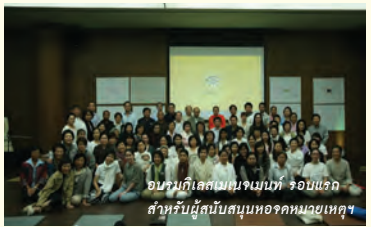
## คณะกรรมการสนับสนุนทุนจัดตั้ง หोजคหมายเหตุพุทธทาส อินทปัญญา

คุณหญิงชฎา วัฒนศิริธรรม ประธานกรรมการ นายประมณฑ์ สุธีวงศ์ / นายสันติ วิลาสศักดิ์คานนท์ / นายอภิศักดิ์ ต้นศิรวรงค์ / นางภัทริยา เบญจพลชัย / คุณหญิงจางานศรี หาญเจนลักษณ์ / นางกอบกานญาณ์ วัฒนวรานกูร / นายบรรยง พงษ์พานิช กรรมการ นางองค์อร อากาศ ณ อยู่ยลา กรรมการ และเลขานุการ นายบัญชา พงษ์พานิช / นายธาศรี ลิขณะพิชิตกุล ผู้ช่วยเลขานุการ

สรรหาสถานที่ก่อสร้าง ด้วยคำแนะนำของสำนักงานทรัพย์สินส่วนพระมหากษัตริย์ กรมอนารักษ์ กรมศิลปากร และกรุงเทพมหานคร ซึ่งลงเอยด้วยการได้รับพระบรมราชานุญาตจากพระบาทสมเด็จพระเจ้าอยู่หัว ให้ก่อสร้างได้ ณ สวนวชิรเบญจทัศ (สวนรถไฟ) ในอุทยานจตุจักร ที่การรถไฟแห่งประเทศไทย กระทรวงคมนาคม และรัฐบาล พูลเกล้าถวาย ๙ ในโอกาสที่ทรงครองสิริราชสมบัติครบ ๖๐ ปี และโอกาสที่ทรงเจริญพระชนมพรรษา ๘๐ พรรษา ออกแบบ จัดหา ให้ และบริหารจัดการก่อสร้างจนแล้วเสร็จสมบูรณ์สวยงาม มีเอกลักษณ์และสมประโยชน์ต่อการใช้สอยตามวัตถุประสงค์ ด้วยธรรมาภาคืออาสาสมัครทั้งหมด

**สถาปนิกอาสา** กลุ่มบริษัทแปลน และ อาศรมสถาปนิกชุมชนและสิ่งแวดล้อม สถาบันอาศรมศิลป์  
**วิศวกรอาสา** บริษัท อรุณ ชัยเสรี คอนซัลติ้ง เอนจิเนียริ่ง จำกัด และบริษัท เอส เอส เค เอ็นจิเนียริ่ง คอนซัลแตนท์ จำกัด  
**มัณฑนากรอาสา** บริษัท ออกัสท์ ดีไซน์ คอนซัลแตนท์ จำกัด  
**ภูมิสถาปนิกอาสา** บริษัท เอกซ์ไอที ดีไซน์ สตูดิโอ จำกัด  
**คณะกรรมการดำเนินการบริหารจัดการ และควบคุมดูแลการก่อสร้าง**  
 นายอิทธิพล นิยม ประธานกรรมการ นายบรรยง พงษ์พานิช / นายสุรพงษ์ ศิริวิชัยกุล / นายปรีชา รุ่งจุฬไพศาล / นายบัญชา พงษ์พานิช กรรมการ นายสุพจน์ เจียมศรีธรรมชัย กรรมการและ เลขานุการ นายกิตติศักดิ์ รุ่งเรืองวัฒนชัย ผู้ช่วยเลขานุการ

ด้วยทุนการก่อสร้างพร้อมอุปกรณ์ และระบบสมบูรณ์แบบที่เพียงพอ และการสมทบทุนดำเนินการ พร้อม การบริการแบบอาสาสมัครอีกมากมาย



อนามภิเษกสมรส ณ สวนโมกขพลาราม สำหรับผู้สนับสนุนหोजคหมายเหตุฯ



คณะพระวัดบวรนิเวศวิหาร มาเยี่ยมชมสวนโมกข์กรุงเทพฯ

**ทุนหลักในการจัดตั้ง**  
 กรมการศาสนา และกระทรวงวัฒนธรรม เครือซีเมนต์ไทย (SCG)  
 ตลาดหลักทรัพย์แห่งประเทศไทย  
 ธนาคารกรุงไทย จำกัด (มหาชน)  
 ธนาคารไทยพาณิชย์ จำกัด (มหาชน)  
 ธนาคารออมสิน  
 บริษัท ซีพี ออลล์ จำกัด (มหาชน)  
 บริษัท ทุนภัทร จำกัด (มหาชน)  
 บริษัท ไทยออยล์ จำกัด (มหาชน)  
 บริษัท ปตท. จำกัด (มหาชน)  
 บริษัท ปตท. เคมีคอล จำกัด (มหาชน)  
 บริษัท ปตท.สำรวจและผลิตปิโตรเลียม จำกัด (มหาชน)  
 บริษัท ปตท. อะโรมาติกส์และการกลั่น จำกัด (มหาชน)  
 บริษัท โออาร์พีซี จำกัด (มหาชน)  
 บริษัท แอควานซ์ อินโฟร เซอร์วิส จำกัด (มหาชน)  
 คุณเจริญ - คุณหญิงวรรณา สิริวัฒนภักดี นพ.ชัยยุทธ - ม.ร.ว.พรรณฉัตร กรรณสูต  
 ชุนบวรรัตนารักษ์ - นางช้อย - นางสาวยุพา บวรรัตนารักษ์  
 สุธีรัตนานูนิตี นครศรีธรรมราช

**ทุนดำเนินการ**  
 สำนักงานกองทุนสนับสนุนการ สร้างเสริมสุขภาพ / มูลนิธิสำนักงานทรัพย์สินส่วนพระมหากษัตริย์ / มูลนิธิซีเมนต์ไทย / มหาวิทยาลัยหอการค้าไทย / ธนาคารเกียรตินาคิน จำกัด (มหาชน) / กระทรวงวัฒนธรรม / การท่องเที่ยวแห่งประเทศไทย / บริษัท ทุนภัทร จำกัด (มหาชน) / บริษัท อมรินทร์พริ้นติ้งแอนด์พับลิชชิ่ง จำกัด (มหาชน) / บริษัท อสมท จำกัด (มหาชน) / คุณณนภา ลัดพลี / คุณวีรวรรณ ชูติเชษฐพงศ์ / คุณศุภชัย สุทธิพงษ์ชัย / คุณสรวงศรี สุทธิพงษ์ชัย / คุณอุคร คันทันสุนทร ฯลฯ

**อาสาสมัครบริการ**  
**ภาควิชาธรรมศาสตร์**  
 สวนโมกขพลาราม และธรรมทานมูลนิธิ ไชยา สุราษฎร์ธานี / วัดญาณเวศกวัน นครปฐม / คณะสงฆ์สายวัดหนองป่าพง จังหวัดอุบลราชธานี และสาขา / คณะศิษย์หลวงพ่อบุญญานันทภิกขุ / คณะศิษย์หลวงพ่อบุญญานันทภิกขุ / เครือข่ายพุทธิก้า และพระไพศาล วิสาโล / สถาบันวิศุคชาลย์ และพระมหาภูมิจัย วรธรรมี ฯลฯ

**ภาควิชาธรรมศาสตร์**  
 กระทรวงวัฒนธรรม - คนตรี กวี ศิลปินในสวนธรรม พุทธศาสตร์จารย์ - ธรรมสุวรรณภูมิฯ / กรุงเทพมหานคร - ธรรมะในสวนฯ / การท่องเที่ยวแห่งประเทศไทย - ไทยให้ถึงธรรมฯ / สำนักงานรัฐมนตรี บมจ.อสมท กรมประชาสัมพันธ์ ททบ.๕ ฯลฯ - สาระธรรมเพื่อมวลชน / สสส. - ศูนย์สื่อ ศิลปะ มหรรพเพื่อปัญญา เค็มพลังไปสร้างสุข / บมจ.อสมท - เรียนรู้วิถีธรรม ตามรอยพุทธทาส ๒๕๕๐ - ๒๕๕๕ / จังหวัด นครศรีธรรมราช - มามบูชา หน้าขึ้นเอาคณาชาตินครเมืองธรรม ฯลฯ

- ภาควิชาธรรมศาสตร์ ๙**
- **กลุ่มงานอำนวยความสะดวก** บริหาร การเงินและบัญชี  
 บริษัทหลักทรัพย์ ภัทร จำกัด (มหาชน) / บริษัท เอช. เอ็นจิเนียริ่ง จำกัด / บริษัท A-3D จำกัด / บริษัท สยาม แอดมินนิสเตรทีฟ แมเนจเม้นท์ จำกัด / บริษัท เบสท์ โครเรชั่น ซิสเต็ม จำกัด / บริษัท บาธรูมดีไซน์ จำกัด / บริษัท วิชัยเทคคิง (1983) จำกัด / บริษัท กัปตัน เทนท์ (ประเทศไทย) จำกัด / บริษัท 3เอ็ม ประเทศไทย จำกัด / บริษัท เอ็นสัท แอนท์ ยัง คอร์ปอเรท เซอร์วิส เซส จำกัด / บริษัท โทเทค แอควาเทคทีฟ แมเนจเม้นท์ จำกัด / บริษัท สอนบัญชีศูนย์หน้าพัฒนา จำกัด / บริษัท เคทีเอ็มจี ภูมิไชย สอนบัญชี จำกัด / บริษัท เบเคอร์ แอนด์ แม็คเคนซี จำกัด / ธรรมมาภิธรรมบริการ จัดส่งเอกสาร / ธรรมภาคีออกเสียง พิมพ์ แปล ฯลฯ
  - **กลุ่มงานระบบงานข้อมูล**  
 ศูนย์เทคโนโลยีอิเล็กทรอนิกส์และคอมพิวเตอร์แห่งชาติ ฯลฯ
  - **กลุ่มงานจดหมายเหตุ**  
 สำนักหอสมุด มหาวิทยาลัยเกษตรศาสตร์ ฯลฯ
  - **กลุ่มงานการหนังสือและสื่อธรรม**  
 บริษัท แอควานซ์ อินโฟร เซอร์วิส จำกัด (มหาชน) / บริษัท เพลย์เวิร์ค จำกัด / กลุ่มบ้านฮิว / เครือมติชน / เครืออิมพอร์ท / นานมีบุ๊คส์ / ทีวีไทย และ สไมล์ ครีเอทีฟ กรุ๊ป - สารคดี พื้นที่ชีวิต / มูลนิธิสำนักงานทรัพย์สินส่วนพระมหากษัตริย์ / สถาบันหนังสือธรรม / กองทุนส่งเสริมงานวัฒนธรรม กรมส่งเสริมวัฒนธรรม กระทรวงวัฒนธรรม / ใต้ข้าวบ้นเท็ง และรายการธรรมในใจ ไทยทีวีสี ช่อง ๑ / นสพ.ไทยรัฐ / เครือเนชั่น - ZEN 2010 จากสวนโมกข์ ศูนย์บ้านพลัม ฯลฯ
  - **กลุ่มงานห้องหนังสือและสื่อธรรม**  
 สำนักเผยแพร่ธรรม ๑๐ แห่ง / สำนักพิมพ์ ๒๖ แห่ง / กลุ่มผลิตสื่อธรรม ๘ กลุ่ม / ธรรมภาคีคลังหนังสือและสื่อธรรม / ธรรมภาคีให้บริการ กลุ่มหนังสือและสื่อธรรม / ธรรมภาคีให้บริการ กลุ่มบริการหนังสือและสิ่งพิมพ์ / ธรรมภาคีให้บริการ กลุ่มบริการซีดี และ โสตทัศน์ / ธรรมภาคีให้บริการ กลุ่มบริการสื่อ และสื่ออื่น / ธรรมภาคีให้บริการ ณ หน้าสมทบทุน ฯลฯ
  - **กลุ่มงานกิจกรรม**  
 กลุ่มอยู่เย็น เป็นประโยชน์ / กลุ่มโยคะ-สถาบันโยคะวิชาการ, โยคะบ้านสวน / กลุ่มไทเก๊ก / กลุ่มชีวิตสิกขา / ธรรมภาควิชาปฏิบัติศาสนาธรรมในสวนโมกข์ / กลุ่มค่ายครอบครัวธรรมะ / กลุ่มจิตรกรรมไทย / คณะศิษย์หลวงพ่อบุญญานันทภิกขุ / คณะศิษย์หลวงพ่อบุญญานันทภิกขุ / มูลนิธิทันตอาสา / หมู่บ้านพลัมประเทศไทย / มูลนิธิโกลด์คิมทอง / สมาธิศึกษา / กลุ่มอาสาสมัครคนตาบอดประจำวัน / ชมรมผู้อาวุโส ปตท. และชมรมรักษ์ธรรม ปตท. สม. / มูลนิธิซีเมนต์ไทย / มูลนิธิสยามกัมมาจล / วิฑยาลัยดุริยางคศิลป์ มหาวิทยาลัยมหิดล / คณะละครชาวมียม / คณะนักร้องประสานเสียงสวนพลู / บริษัท ลีอ็กซ์เลย์ จำกัด (มหาชน) ฯลฯ



# เชียงใหม่

ยาวนานอย่างมั่นคง

การบริหารจัดการที่ดี ถูกต้อง โปร่งใส มีประสิทธิภาพและประสิทธิผล สนองต่อกลุ่มเป้าหมายและสังคมได้ คือหัวใจสำคัญต่อความยั่งยืนยาวนาน อย่างมั่นคงของหอจดหมายเหตุ พุทธทาส อินทปัญโญ

นอกจากคณะอาสาสมัครประจำ และธรรมภาคีในลักษณะต่าง ๆ แล้ว หอจดหมายเหตุ มีที่ปรึกษาผู้เชี่ยวชาญ การต่าง ๆ ในลักษณะธรรมภาคี อาสาสมัครทั้งด้านบริหารจัดการ การเงิน บัญชี กฎหมาย การตรวจสอบ ภายใน การดูแลอาคารและรักษาความปลอดภัยครบครัน

#### ธรรมภาคีอาสาสมัครการจัดการ

- **การเงิน บัญชี**  
บริษัท เอ็นส์ท แอนท์ ยัง คอร์ปอเรท เซอร์วิส เซส จำกัด บริษัท โทเทิล แอคเคานท์ติ้ง แมนเนจเม้นท์ จำกัด และ บริษัท สอบบัญชีสุนันทอนะวัฒน์ จำกัด
- **กฎหมาย**  
บริษัท เบเคอร์ แอนด์ แม็คเคนซี จำกัด
- **ตรวจสอบภายใน**  
บริษัท เคทีเอ็มจี ภูมิภาค สอบบัญชี จำกัด
- **อาคารสถานที่และการรักษาความปลอดภัย**  
บริษัท สยาม แอดมินนิสเตรทีฟ แมนเนจเม้นท์ จำกัด
- **ระบบเสียง**  
บริษัท วิชัยเทรคคิง (1983) จำกัด

นอกจากระบบการทำบุญอุทิศตน จากสาธารณะแล้ว หอจดหมายเหตุ ยังจัดระบบการสมทบทุนเพื่อการผลิต และบริหารจัดการต่าง ๆ ตลอดจน สมทบการให้บริการในลักษณะต่าง ๆ เพื่อการเพิ่มพูนทุนปัจจัยในการ ดำเนินการในระยะยาวอย่างยั่งยืน และมั่นคง

#### ตัวอย่าง

- **การทำบุญอุทิศตน**  
กองทุนดำเนินการ ทำบุญทั่วไป
- **สมทบทุน**  
การผลิตหนังสือและสื่อธรรม คำบริหารจัดการ น้ำ ไฟ ฯลฯ ค่าดูแลสวน สนาม พืชพันธุ์ ฯลฯ กิจกรรมต่าง ๆ ตามระบุ ฯลฯ
- **สมทบการให้บริการ**  
ใช้สถานที่ วิทยากร หลักสูตรการอบรม ฯลฯ

ทั้งนี้ แต่ละหน่วยกิจกรรมจะ บริหารจัดการในลักษณะของหน่วย ธุรกิจ (Business Unit) แบบประยุกต์ ที่มีได้หวังผลกำไรเชิงพาณิชย์ แต่ ให้เป็นไปในลักษณะของกิจการเพื่อ สังคม (Social Enterprise)

## สวนโมกข์ทุกที่ พุทธทาสทุกคน

พุทธทาสภิกขุบอกว่า  
ทุกที่ก็เป็นสวนโมกข์ได้  
ถ้ารู้จักทำให้เป็นสถานที่  
อันรื่นรมย์และเป็นกำลัง  
เพื่อความหลุดพ้น

ทุกคนก็เป็นพุทธทาสได้  
ถ้าเรียนรู้และปฏิบัติจริงจัง  
อย่างทาส คามขี้อธรรม  
คำสอนของพระพุทเจ้า



กรมทฤษฎีการผลิต ๕๐ บาท

9 786169 072492